



p 28

Groene Goudse straatnamen
Verwijzing naar een groen verleden p 44

Monumentale bomen
Groene monumenten in de stad p 46

Kindermonumentje Oude Begraafplaats
Kleurrijk kunstwerk in het groen p 48

Beestjes
Ander leven in monumenten p 50

Rijksmonumenten en groene verf
Beheer en onderhoud van groene monumenten p 54

Sluizen in het groen
Lastig groen p 56

Groene vingers aan de Molenwerf
Wonen en werken in het groen p 58



UITGELICHT

6 monumenten in het groen
te bezoeken op Open Monumentendag
8 september 2012
p 29-34



GROEN IN DE STAD

Beheer en onderhoud

Groen in Gouda – deel 3
Cultuurlijk en natuurlijk groen p 40

Monumentale tuin aan de Lage Gouwe
De kunst van het weglaten p 13

Goudsbloem
Een gedicht p 28

Groene schat in het stadhuis
Goed omgaan met bestaand groen p 42

p 46



De plattegrond toont alle panden en tuinen die op Open Monumentendag 2012 zijn opengesteld en/of opgenomen in de wandelroute. Groen gemarkeerd zijn de groene monumenten die in 'Uitgelicht' op pagina 29-34 worden besproken

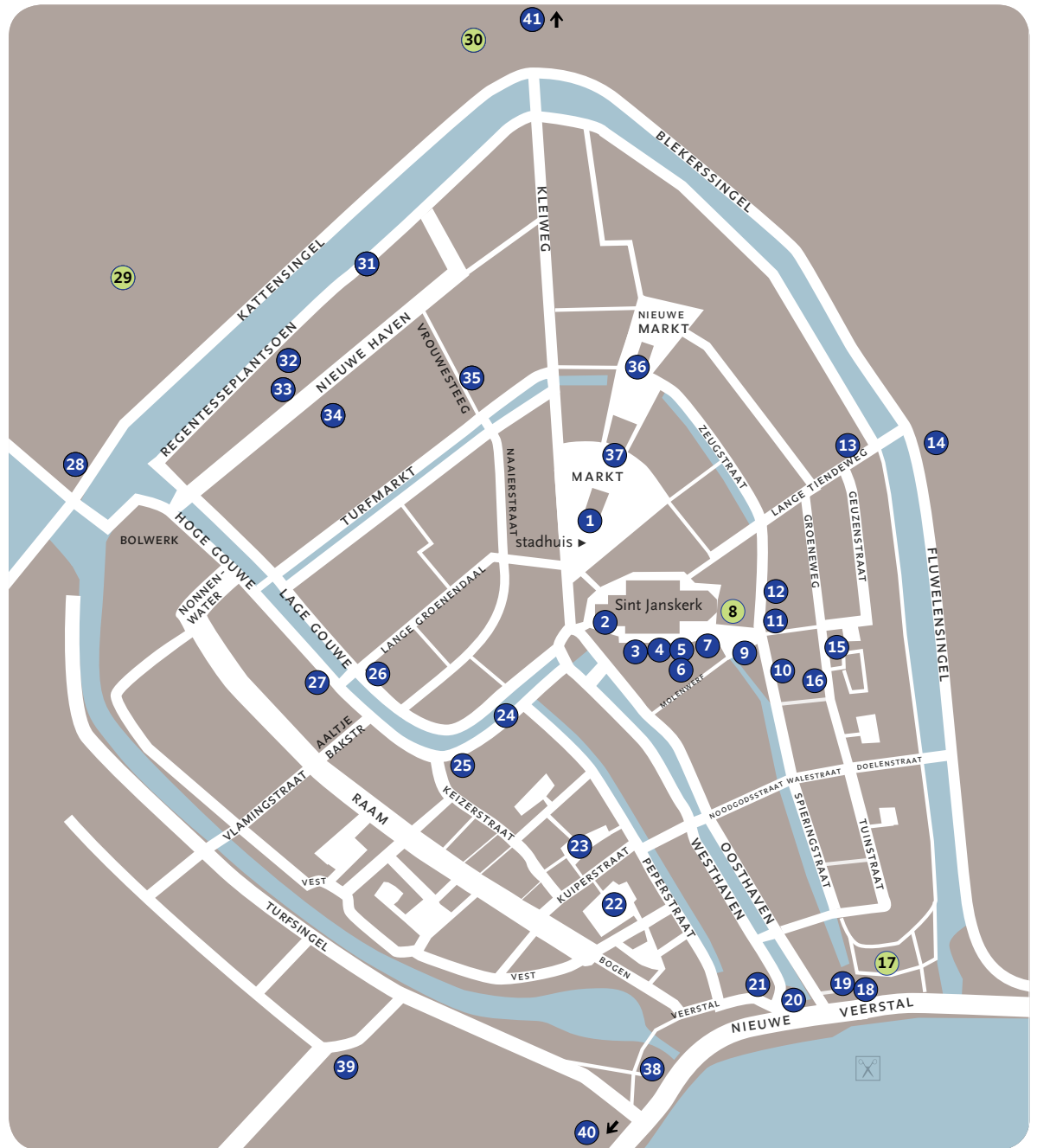
WANDELROUTE 1

- 1 Stadhuis – Markt 1
- 2 Sint Janskerk – Achter de Kerk 16
- 3 Golda-poortje – Achter de Kerk 11
- 4 Catharinatuin – Achter de Kerk 11
- 5 Museum Gouda – Achter de kerk 14
- 6 Steenhoudershuis, Firma van Drie Achter de Kerk 10-13
- 7 Galerie Menno Meijer Achter de Kerk 17
- 8 Vroesentuin – Willem Vroesenplein
- 9 Willem Vroesenhuis met binnentuin Willem Vroesenplein 16
- 10 Centrale Bibliotheek Spieringstraat 1
- 11 Jeruzalemkapel – Jeruzalemstraat 12
- 12 Raoul Wallenbergplantsoen Jeruzalemstraat
- 13 Stadsdoelenhof – Lange Tiendeweg
- 14 Klein Amerika en Fluwelensingel, te bekijken vanaf begin Houtmansplantsoen
- 15 Huize Groeneweg tuin te bekijken vanaf De Baan
- 16 Swanenburghs Hofje Groeneweg 72

17 Houtmansplantsoen

- Wilhelminaboom
- Gedenkteken gebroeders De Houtman
- Gedenkteken Van Bergen IJzendoorn

- 18 Molen 't Slot – Punt 17
- 19 Kasteeltunnel – Punt 15
- 20 Tolhuis – Westhaven 73-74
- 21 Het Groote Huys (huize Endenburg) Haven 65
- 22 Sint Barbarahof – bereikbaar via Korte Raam 1-3 en Kuiperstraat tussen 7 en 17
- 23 Hof van Adriaan – Peperstraat 60
- 24 Visbanken met muurbegroeiing – Hoge Gouwe en Lage Gouwe



WANDELROUTE 2

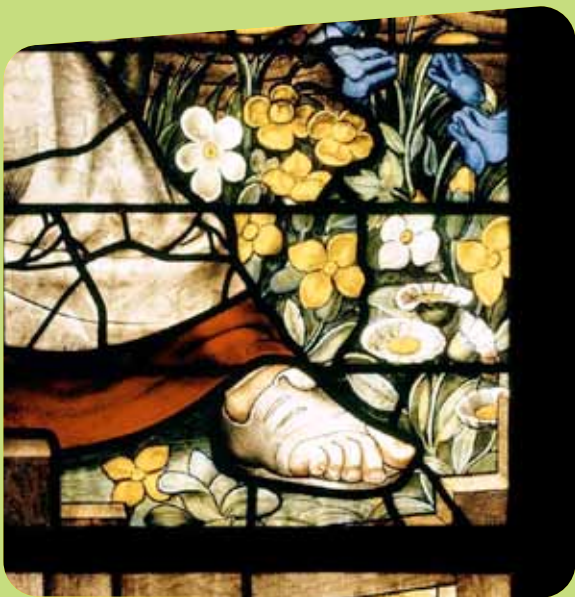
- 25 Gouwekerk of Josephkerk Hoge Gouwe 39-41
- 26 St. Joostkapel – Lage Gouwe 134
- 27 Oud-katholieke kerk Hoge Gouwe 107
- 28 De drie Notenboomen Kattensingel 3
- 29 Nieuwe Park / Van Bergen IJzendoornpark
- 30 Plataan – Stationsplein
- 31 Regentesseplantsoen
- 32 Hof van Jansenius – achter Hofje van Letmaet – Nieuwehaven 274
- 33 Hofje van Cinq Nieuwehaven 246-270
- 34 Lafeberhof – tussen Nieuwehaven 71 en Lange Dwarsstraat

- 35 Tuin Verzetsmuseum – Vrouwesteeg

- 36 Agnietenkapel – Nieuwe Markt
- 37 De Goudse Waag – Markt 35-36

INVALSWEGEN EN OMGEVING

- 38 Schipperswachtklokaal IJsselhuis – naast Mallegatsluis
- 39 Oude begraafplaats – Vorstmanstraat 1 / Prins Hendrikstraat
- 40 Wiel bij Bosweg waar het buiten Actiehoven lag – Rotterdamseweg
- 41 Bloemendaalseweg



COLOFON

Erfgoud is een uitgave van de Stichting Open Monumentendag Gouda. Dit nummer, met als thema 'Groen van Toen, de natuur als inspiratiebron', verschijnt ter gelegenheid van de 26e Open Monumentendag op 8 september 2012. Erfgoud verschijnt eenmaal per jaar en is verkrijgbaar bij de Goudse boekhandels en Museum Gouda. Oplage 1000 exemplaren, verkoopprijs € 8,-.

Redactie Mirjam Borghgraef, Miranda van Elswijk, Ruud Hofman, Cilia van Hofwegen, Marjo van Loon en Marije Strating

Eindredactie Cilia van Hofwegen

Beeldredactie Willem den Boer en Marije Strating

Auteurs Jan Arends, Mirjam Borghgraef, Bernice Crijs, Marianne Driehuijs, Miranda van Elswijk, Ruud Hofman, Cilia van Hofwegen, José Krijnen, Henkjan Sprokholz, Marije Strating, Mariska Thieme, Marcel van den Tooren, Coretta Wijbrans

Door auteurs opgegeven bronvermeldingen en literatuurverwijzingen zijn niet gepubliceerd maar wel op te vragen bij de redactie (info@monumentenstad.nl).

Fotografie Jan Arends, Bas van Beukering, Diny Blom, Willem den Boer, Nico Boerboom, Carla Brandenburg, Thijs van Hees, Ruud Hofman, Edwin de Kemp, André van Kleinwee, Sadegh Memarian, Hans du Pré, Marije Strating, Bianca Steenbergen
De redactie doet haar uiterste best om te achterhalen of, en zo ja voor welk materiaal, er sprake is van eventuele rechten van derden. Mocht u menen dat u rechten kunt doen gelden op afbeeldingen in deze uitgave, dan verzoeken wij u vriendelijk contact op te nemen via info@monumentenstad.nl

Met dank aan gemeente Gouda, stichting Goudse Sint-Jan, Streekarchief Midden-Holland en Henny van Dolder-de Wit

Ontwerp en typografie Peterpaul Kloosterman, zpk.nl

Druk Twigt Grafisch Facilitair

Coverfoto's:

Voorkant: Edwin de Kemp

Achterkant: Marije Strating

Boven colofon: stichting Goudse Sint-Jan

ISBN nummer 1877-4326

Voorwoord

Groene planten, buitenplaatsen, jaarringen, groene vingers, muurplantjes, Groene Hart, kruiden, wandelen, gezondheid, bloemen, parken...Dit zijn enkele associaties die de comitésleden van Open Monumentendag met elkaar deelden tijdens de gebruikelijke brainstorm, voorafgaand aan de invulling van het thema Groen van Toen.

Bij nadere beschouwing blijkt al snel dat er een nauwe relatie is tussen het monument en zijn directe, dikwijls groene, omgeving. Tuinen, parken, eigenlijk al het groen in Gouda is bedacht in relatie tot de gebouwde omgeving, ter verfraaiing van de buurt, de wijk en de stad. Om gebouwen met elkaar te verbinden en ze een aangename omgeving te bieden. Maar er is ook groen om naar te kijken, in te wandelen en van te genieten.

We vinden het historisch groen in Gouda in feite op alle mogelijke plekken. Wat te denken van monumentale bomen, stadstuinen, parken, verborgen binnentuinen, polders, plantsoenen, bermten, en ga zo maar door. Ruim voldoende stof voor het thema Groen van Toen.

In dit nummer van Erfgoud treft u een variëteit aan van artikelen die deze verschillende aspecten belichten. Het grote verhaal en het kleine verhaal, het groene landschap waar Gouda deel van uitmaakt en het landschap dat door de stad zelf wordt gevormd. U leest ook over het groen om de hoek, het cultuurhistorisch groen van vroeger en nu en over het gebruik en de waardering daarvan. In de rubriek Uitgelicht leest u onder meer over enkele gedenktekens in onze groene parken.

De betrokkenheid van Gouwenaren bij hun stad zorgt er ook voor dat Open Monumentendag al jaren een groot succes is. In de eerste plaats bedanken we de eigenaren en beheerders van de opengestelde monumenten. Dank ook aan de sponsors en de gemeente Gouda, zonder wiens financiële steun de evenementen op en rond Open Monumentendag onmogelijk zouden zijn. Tenslotte danken wij iedereen die betrokken was bij de realisatie van dit magazine. Wij hopen dat u het nog vaak open zult slaan en het een aanzet is tot een nieuwe groene blik op Gouda.

Wij wensen u veel plezier bij het lezen van Erfgoud en natuurlijk op Open Monumentendag.

Namens de Stichting Open Monumentendag Gouda
Marije Strating, vice-voorzitter

Groen in Gouda – deel 1

TEKST: RUUD HOFMAN EN MARIJE STRATING

Om historisch waardevol groen op waarde te kunnen schatten, is het belangrijk eerst vast te stellen dat het stedelijk landschap onderdeel is van een cultuurlandschap.

Hoewel bij het begrip landschap meestal direct wordt gedacht aan het buitengebied, is dit bij nadere beschouwing een te beperkte opvatting. In Nederland is het gehele gebied door mensenhanden beroerd en daarmee in cultuur gebracht. Cultuurhistorisch gezien beschouwen we daarom ook het stedelijk gebied als onderdeel van het landschap.

Cultuurlandschap, het begin

De mens zwerft in de prehistorie rond als nomade en leeft van de jacht, de visvangst en het verzamelen van vruchten en zaden. Met de ontwikkeling van de landbouw, ongeveer 8000 jaar geleden, ontstaat de behoefte zich op vaste plekken te vestigen. In de nederzettingen ontstaan uit huisvlucht de eerste specialisaties en ambachten. De mens produceert niet langer alleen voor zichzelf, maar ook voor de gemeenschap. Handel is daarvan een logisch gevolg. Vanwege de bevolkingsgroei zien we in de Lage Landen dat vanaf de elfde eeuw het land steeds vaker planmatig voor bewoning en landbouw geschikt wordt gemaakt. Dit in cultuur brengen van het land noemen we ontginnen, waarbij de niet in cultuur gebrachte grond stevast negatief wordt geduid als woeste grond en wildernis. Vanaf de zeventiende eeuw laten notabelen en gezagsdragers zich graag een buitenplaats bouwen buiten de stad om het drukke stadsleven te kunnen ontvluchten. Aanvankelijk door bestaande boerderijen te verbouwen, later met compleet nieuwe ontwerpen. In beide gevallen worden de omliggende landerijen aanvankelijk ingericht met classicistische pronktuinen, in de negentiende eeuw met parken en bossen in landschapsstijl. Langzaam maar zeker verandert het karakter van bepaalde streken van een agrarisch in een lommerrijk overgangsgebied tussen stad en platteland. In de oude steden zelf is vaak ook al aandacht voor het groen, al blijft dat voor Gouda tot een minimum beperkt.

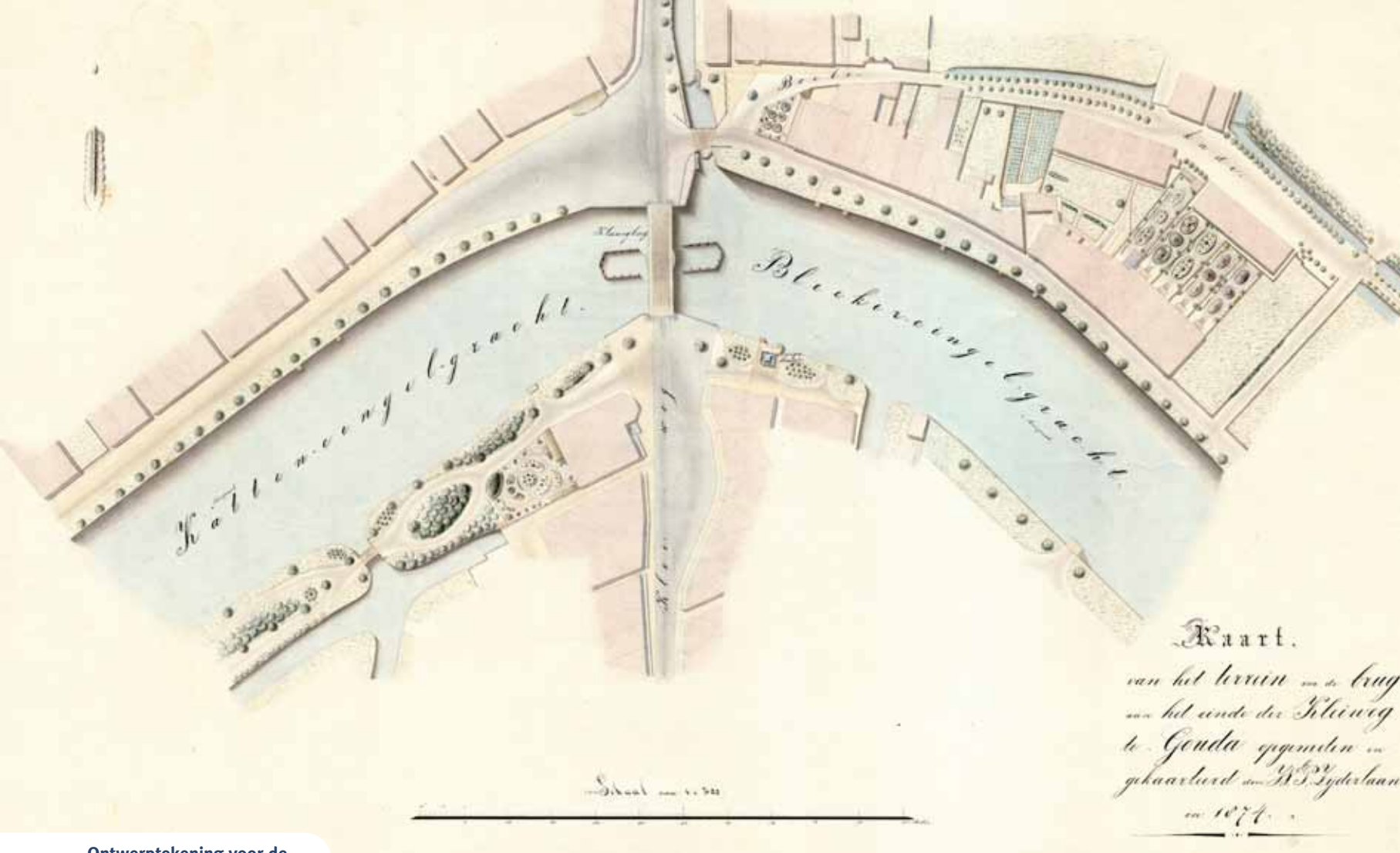
Negentiende eeuw

Vanaf het midden van de negentiende eeuw ontwikkelt zich een industriële economie die gepaard gaat met toenemende bevolkingsgroei en verdere urbanisatie. Veel steden zoals Gouda hebben tot die tijd nog wel dezelfde omvang als in de eeuwen daarvoor, maar groeien nu



De Voorwillenseweg vormt als historische veenlint een groene route door de dichtbebouwde stad (foto Ruud Hofman)

enorm. Fabrieken en naargeestige arbeiderswoningen worden direct tegen de oude steden aangebouwd. Voorbeelden hiervan zijn de Goudse kaarsenfabriek en de wijk Korte Akkeren. Beter gesitueerden bouwen bij voorkeur ruime woningen in het groen. In Gouda komen deze aanvankelijk langs de singels. Pas tegen het einde van de negentiende eeuw worden plannen gemaakt voor een park met villa's en herenhuizen tussen de oude stad en het station. Dit is het Van Bergen IJzendoornpark dat samen met het Nieuwe Park als stadspark wordt aangelegd. Dit zeer geslaagde park in landschapsstijl is een voorbeeld van planmatige groenvoorziening. Tegelijkertijd dient het als compensatie voor het landschap dat verloren is gegaan door de oprukkende stedelijke bebouwing. Een ander voorbeeld is dat met de sloop van de stadsmuren en vestingwerken ruimte wordt vrijgemaakt om 'de avenuen van de stad merkbaar te verfraaien', zoals het stadbestuur dat formuleerde. Het gevolg is de aanleg van het Houtmansplantsoen en het Regentesseplantsoen, maar ook rond de kop van de Kleiweg (1874) en het ravelijn (onderdeel van de oude vesting) voor de Tiendewegspoort



Ontwerptekening voor de herinrichting van het gebied rond de voormalige Kleiwegpoort (collectie Streekarchief Midden-Holland)

nabij de huidige Karnemelksloot (1875) worden ingericht tot miniatuur-landschapsparken (zie afbeeldingen).

In reactie op de gevolgen van de industrialisatie en het materialisme ontstaat in de negentiende eeuw een andere levensbeschouwing die uitgaat van de natuur, de medemens en de samenhang daartussen. Ze komt behalve in de literatuur, kleding, architectuur en beeldende kunst ook tot uitdrukking komt in de tuin- en landschapsarchitectuur. Ze is ook de start van een sociale ontwikkeling waarin onder meer filantropie een rol speelt. Zo worden, om de levensomstandigheden en de gezondheidszorg te verbeteren, arbeiderswoningen verbeterd en stadsparken, speeltuinen en sportvoorzieningen aangelegd; niet zelden gefinancierd door welgestelde burgers, zoals ondernemers en bestuurders. Zo maakt burgemeester Van Bergen IJzendoorn het bij zijn overlijden in Gouda mogelijk om een park aan te leggen bij de entree van de stad.

Ook wordt nieuwe inspiratie opgedaan in andere landen. Wat het groen betreft komt van

dichtbij bijvoorbeeld de Engelse landschapsstijl met haar slingerende vijverpartijen, golvende weiden en boomgroepen. Van ver weg (Azië en Japan) worden vele nieuwe planten ingevoerd en doorgekweekt, waardoor de interesse in planten en de soortenrijkdom toenemen. De ontwikkelingen in de wetenschap zorgen ook voor nieuwe productie- en kweekmethododes.

Twintigste eeuw tot 1945

De aan het eind van de negentiende eeuw gestarte Tuinstadbeweging onder leiding van de Engelse Ebenezer Howard richt zich op de verbetering van het woonklimaat door de voordelen van stad en platteland met elkaar te combineren. Samen met de noodzaak om eisen te stellen aan de bouw van (arbeiders) woningen, draagt zij onder meer bij aan de totstandkoming van de Woningwet in 1901. Vanaf dat moment worden ook eisen gesteld aan de planmatige stadsontwikkeling. Stedenbouw wordt een volwassen onderdeel van de stadsplanning, waarbij groen een nadrukkelijk rol speelt. Eengezinswoningen krijgen een

tuin, georiënteerd op de zon en groen wordt veelvuldig toegepast in straatprofielen, pleintjes, binnenhoven. Snelverkeer en voetgangers (rijbanen en voetpaden) worden van elkaar gescheiden en men maakt onderscheid tussen verschillende typen groen, zoals decoratief en gezondheidsgroen. Was de aanleg van parken aanvankelijk vooral een particulier initiatief, deze rol wordt aan het begin van de twintigste eeuw door de overheid overgenomen. Omdat veel eigenaren het zich niet langer kunnen veroorloven de oude buitenplaatsen in stand te houden, krijgt de overheid ook de gelegenheid deze aan te kopen. Daarbij worden de oude buitenhuizen vaak gesloopt en de voormalige buitenplaatsen omgetoverd in chique villawijken met veel restanten van het historische groen of openbare wandelparken.

Vanaf 1920 worden natuureducatie en praktisch natuuronderwijs belangrijker. Instructieve plantsoenen, heemtuinen en imitatielandschappen worden groenvormen die een plekje krijgen in de nieuwe parken die

steeds sterker een mix vormen van verschillende functies. Hierbij is de invloed van Jac. P. Thijsse en de Verkadealbums niet te onderschatten. Daarnaast gaan groenstroken en groengordels een steeds belangrijker rol spelen in het stadsplan.

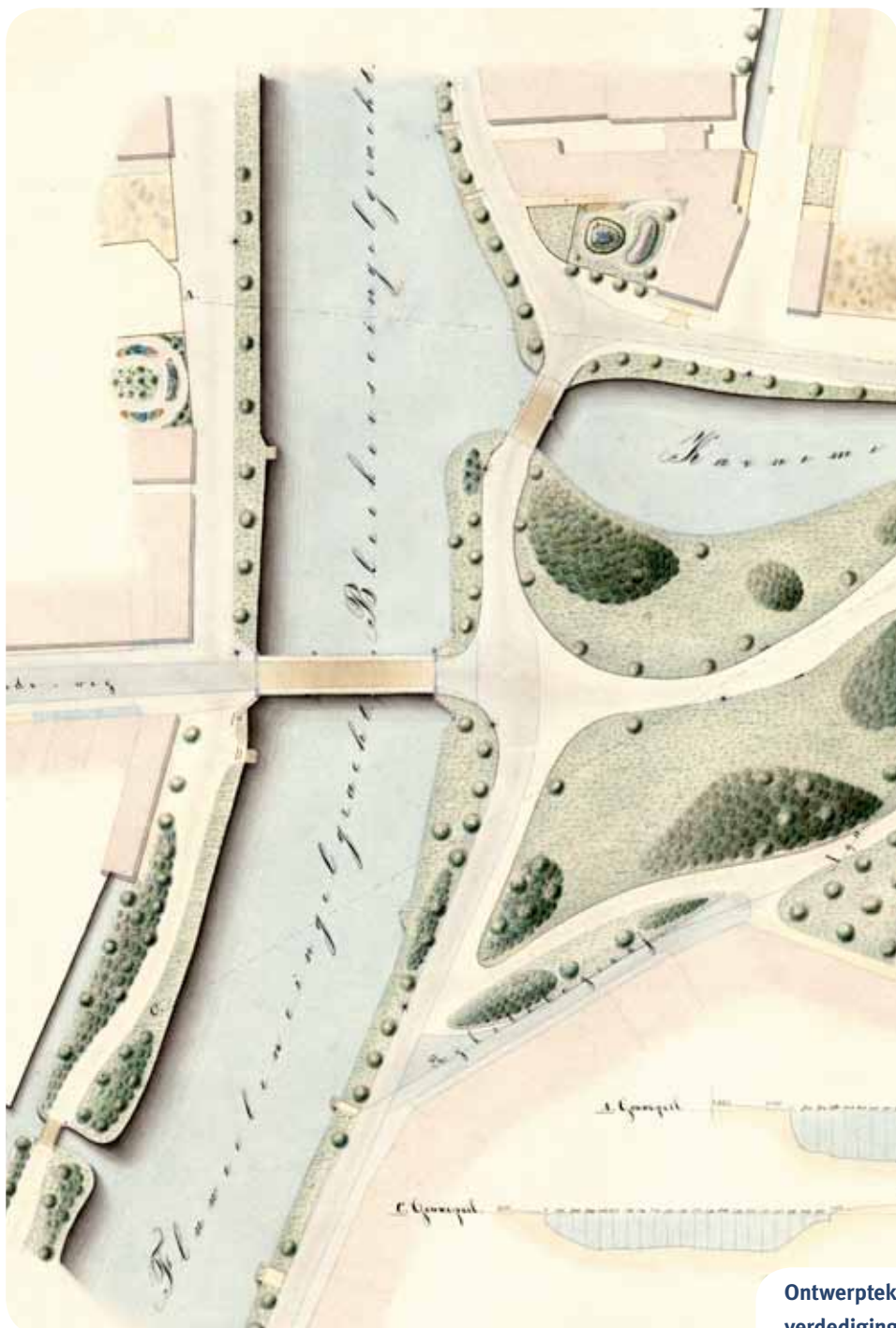
Twintigste eeuw na 1945

Na de Tweede Wereldoorlog neemt de stedelijke groei enorm toe. De woningnood is groot en de nieuwe stadswijken krijgen een integrale open bouwwijze, waarin verkeer, spelen, groen en wonen een eigen plek hebben, zoals in Ouwe

Gouwe en het Weidebloemkwartier. Groen en water structureren de wederopbouwijken. In tegenstelling tot de vooroorlogse jaren, is de aanleg ervan nu gericht op functionaliteit en de stedenbouwkundige ruimtewerking. Niet alleen de beplanting, ook natuurlijke uitwisselingsmogelijkheden worden daaraan ondergeschikt. Zo worden verschillende plantensoorten bijvoorbeeld zo ver doorgekweekt op basis van kleur, vorm, grootte, geur en snelheid, dat ze ongeschikt worden voor het natuurlijke bestuivingsproces via insecten als hommels, bijen en vlinders.

Gouda

De jongere groengebieden zijn ook in Gouda steeds in relatie tot de stadsuitbreidingen aangelegd. Vaak slechts gedeeltelijk, omdat ideeën over de stadsontwikkeling - geheel in de lijn van de landelijke tendensen - elkaar snel opvolgden en geldgebrek meestal leidde tot bezuinigen op minder belangrijk elementen in het stadslandschap. In Gouda koos men daardoor eerder voor een hogere woningdichtheid dan voor een kwalitatief betere leefomgeving. Op zich komt dit ook elders voor, maar in Gouda wellicht sterker, gezien het feit dat de gemiddelde hoeveelheid groen per inwoner ver achter blijft bij het landelijk gemiddelde. Het groen beperkt zich daarom in met name de vooroorlogse wijken van Gouda vooral tot buurtgroen en buurtparken. Het wijkgroen, zoals het Groenhovenpark, treffen we veelal in de periferie van de wijken aan. Ook stadsgroen bevindt zich in restgebieden langs de randen van de stad. Denk aan de Reeuwijkse Hout en de Steinse Hout. De laatste decennia wordt vaak ook het omliggende polderlandschap, zoals Oostpolder en Krimpenerwaard tot het stadsgroen gerekend. Water speelt daar overigens een zeer grote rol in het groen, vanwege de ligging in het polderlandschap en de behoefte om het overtollige water zo snel mogelijk af te voeren. Maar ook de ligging langs de rivieren bepaalt een belangrijk deel van het stadsbeeld, vanwege de dijken, uiterwaarden, zellingen, rikken en wielen. Opmerkelijk is dat belangrijke groenstructuren zoals voormalige veenlinten en historische uitvalswegen in Gouda nog goed herkenbaar zijn in het stedelijk landschap. Fraaie voorbeelden zijn: de Bloemendaalseweg, de Voorwillenseweg, een stukje Winterdijk en de Moordrechtse Tiendweg.



Ontwerptekening voor de herinrichting van het gebied van het voormalige verdedigingswerk bij de Tiendewegspoort (collectie Streekarchief Midden-Holland)

Ruud Hofman is bouwkundige en senior beleidsadviseur cultuurhistorie en ruimtelijke kwaliteit bij de gemeente Gouda. Marije Strating is architectuurhistoricus en medewerker monumentenzorg bij de gemeente Wassenaar. Beiden zijn bestuurslid van de Stichting Open Monumentendag Gouda en maken deel uit van de redactie van Erfgoud.



Kenmerkend singelbeeld in Korte Akkeren Krimpenerwaard vanaf de watertoren (foto's Ruud Hofman)

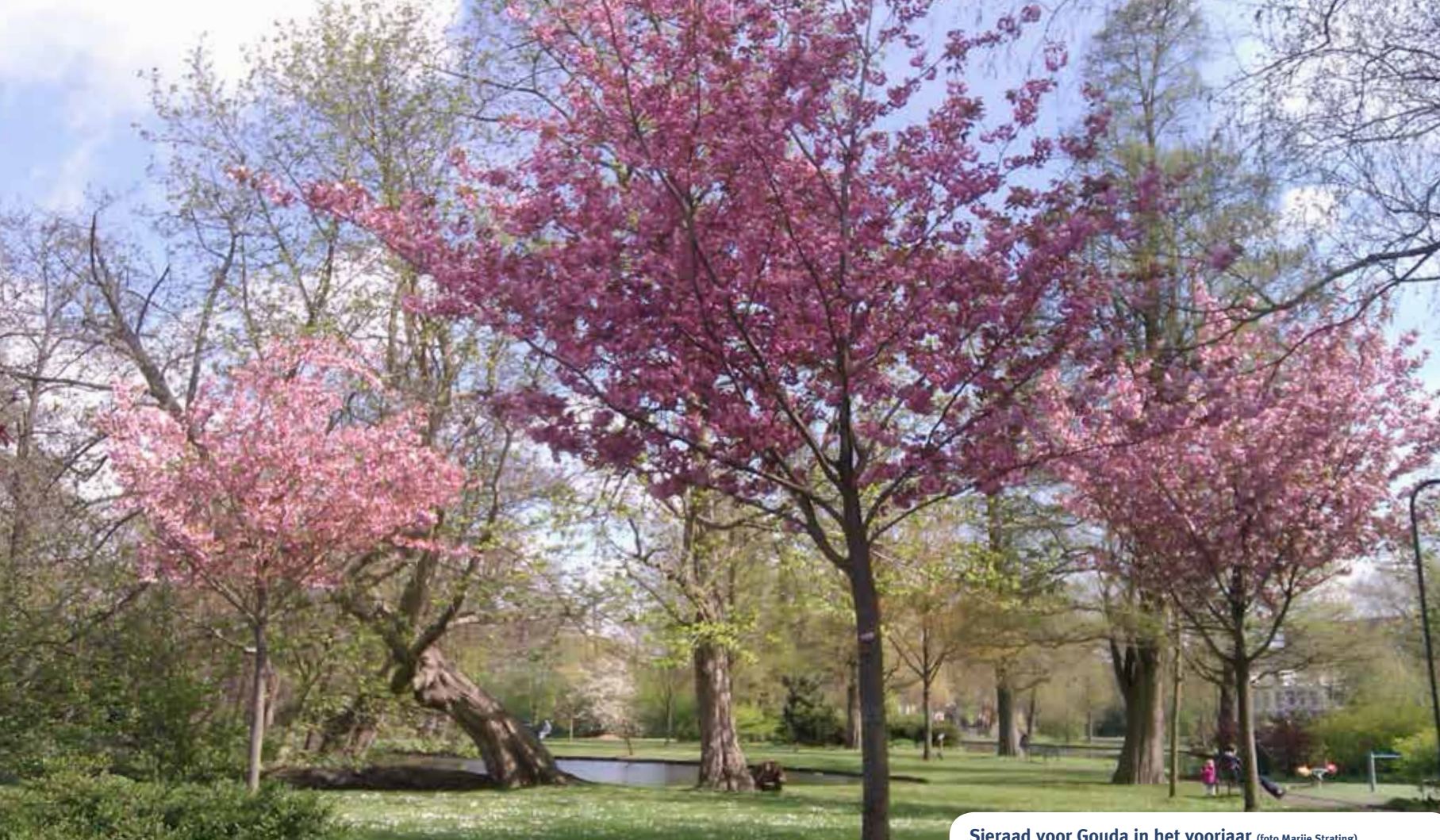
WAT IS LANDSCHAP?

Het (stedelijk) landschap van Gouda wordt bepaald door het veenweidegebied en het polderlandschap. Deze zijn door mensenhanden gevormd en we spreken daarom over een cultuurlandschap. Sommige onderdelen hebben weliswaar een natuurlijk karakter maar dat is meestal direct of indirect het gevolg van ingrijpen door mensen. Het begrip cultuurlandschap heeft dus niet alleen betrekking op het landelijke buitengebied, de polders en de weilanden. Voor Gouda omvat dat zowel de stad als het omringende platteland. Omdat de bodem ook bij het landschap hoort, spelen geografische, geologische en archeologische aspecten ook een rol. In deze Erfgoud 2012 beperken we ons echter tot het zichtbare deel boven de grond en in het bijzonder tot de rol van het historische groen daarin. De vorm van het landschap is een weerspiegeling van het menselijk handelen

uit verschillende periodes. Nadat het eenmaal vorm heeft gekregen, wordt het steeds weer gewijzigd. Dat zien we in de restanten van zaken die ooit zijn gecreëerd en weer grotendeels zijn verdwenen of juist nog volgens de oorspronkelijke opzet functioneren. We zien het ook in de (stedelijke) landschappen die zijn gewijzigd en nu anders functioneren. Er zijn er ook die onderdeel vormden van grotere plannen, maar die nooit geheel zijn uitgevoerd of juist nog gecompleteerd moeten worden.

Hoe dan ook, het cultuurlandschap zal veranderen zolang er mensen zijn. De bestaande vorm van het landschap beïnvloedt meestal ook de nieuwe, geplande vorm, waarin geschiedenis een belangrijke rol speelt. Dit biedt kansen om de geschiedenis gericht in te zetten en zo de stad haar karakter en herkenbaarheid te laten behouden.





Sieraad voor Gouda in het voorjaar (foto Marije Strating)

Groen sieraad bij het station

Wandelplaats voor fl 40.000

TEKST: MIRANDA VAN ELSWIJK

‘Een park op enige afstand van de bebouwde kom, die men van twee kanten bereiken kan, zodat men niet langs denzelfden weg behoeft terug te keeren’

Mr. Albertus Adrianus van Bergen IJzendoorn werd in 1864 burgemeester van Gouda, nadat hij datzelfde ambt had bekleed in de gemeenten Noord- en Zuid-Waddinxveen. Tijdens het burgemeesterschap van Van Bergen IJzendoorn werden belangrijke vernieuwingen doorgevoerd zoals de aanleg van de waterleiding in 1883. Ook maakte hij zich verdienstelijk door de stichting van het Stedelijk Museum en een stedelijke archiefdienst. Toen Van Bergen IJzendoorn op 16 januari 1895 overleed, meldde zijn notaris zich bij de gemeenteraad met een legaat. Daarin stond onder andere dat de burgemeester een groot deel van de tuin achter zijn woning aan de Oosthaven aan Gouda gaf. Dat deel werd toegevoegd aan het Houtmansplantsoen. Ook schonk hij een bedrag van fl 40.000 voor de aanleg van een wandelplaats. Gekozen werd voor het gebied vlakbij het Goudse spoorwegstation.



Het park als ontmoetingsplek

(foto: Willem den Boer)

Sieraad en verbetering voor Gouda

Drs. Mariëtte Kamphuis schrijft in haar *Cultuurhistorische analyse Van Bergen IJzendoornpark, Gouda* over de nieuwe wijk die was ontstaan bij het spoorwegstation: 'Een dergelijke wijk was gebaat bij een goede ontsluitingsroute naar het station en van de parkaanleg werd verwacht dat deze een gunstige uitwerking zou hebben op het karakter van de nieuwe wijk. Bovendien zou door de parkaanleg dicht bij het station ook de eerste indruk van de gemeente op bezoekers worden verbeterd, iets wat "alles behalve overbodig" werd genoemd.' Mariëtte Kamphuis citeert daarbij gemeenteraadslid Jager (1898): 'Dit plan zal dienen in de eerste plaats tot versiering van de gemeente van buitenaf; maar dat niet alleen: het zal een sieraad wezen voor deze gemeente. (...) Wij zijn hier niet verward op het punt van wandelingen. (...) dit is eene geheel nieuwe wandeling; eene wandeling, die uitkomt in en doorsnijdt, zooals wij althans zullen hopen, een nieuwe wijk – alzo eene coupure, die woningen trekken zal... (...) dan zal het dus ook een sieraad en verbetering zijn voor Gouda.' Verschillende bedrijven dienden bij de gemeente plannen in voor het ontwerp van dit 'sieraad voor Gouda'. Over het plan van de firma Groenewegen en Zoon uit De Bilt was men ronduit lovend. Niet alleen omdat het voorstel het best gedocumenteerd, onderbouwd en begroot was, maar ook omdat de firma al naar tevredenheid de voormalige tuin van Van Bergen IJzendoorn had verenigd met het Houtmansplantsoen.

Gemengde stijl

Mariëtte Kamphuis vervolgt: 'De beschikbare grond voor het park bestond uit twee delen; een vrijwel driehoekig stuk veenweidegrond ten noorden van de (middeleeuwse) Winterdijk en een rechthoekig deel ten zuiden hiervan (...) De firma Groenewegen maakte een gedetailleerde opname van de lastige terreinsituatie van dit driehoekige parkdeel. Van de beschikbare zes hectare bestond slechts twee hectare uit bruikbaar land, de overige vier hectare uit water of moeras.'

Het noordelijke parkdeel werd uiteindelijk vormgegeven in landschapsstijl. Hierbij werd het moeras veranderd in een langgerekte, quasi-landschappelijke vijverpartij – voorzien van twee eilanden en twee langgerekte



Ontwerp park door Groenewegen en Zoon

(collectie Streekarchief Midden-Holland)

landtongen, vanwaar twee bruggetjes leiden naar de andere oever. Groenewegen nam in zijn begroting niet alleen de bruggetjes op, maar ook 'rotswerkjes bij het water', die het schilderachtige effect van de parkaanleg met slingerende paden en waterpartijen moesten versterken. Het zuidelijke parkdeel (Nieuwe Park) werd vanwege de vorm van het terrein en de aanwezige sloten geometrisch ingericht. Een mooi contrast met het noordelijke parkdeel in landschapsstijl. Mariëtte Kamphuis: 'In zijn geheel representeert het parkontwerp de gedurende de tweede helft van de negentiende eeuw internationaal gangbaar geworden gemengde stijl, een vorm van eclectische tuinkunst. Daarbij werd – in reactie op de omgevings-elementen (zoals bouwwerken, terreingesteldheden of een stedelijke omgeving) en functionele overwegingen (zoals variatie of de toepassing van een specifieke beplanting, bijvoorbeeld een bloementuin) – gekozen voor

de combinatie van een deels geometrische en deels landschappelijke vormgeving. (...) De firma Groenewegen maakte zijn naam en ambitie als kweker/tuinarchitect waar door de samenstelling van een uitermate rijk sortiment van hoofdzakelijk bomen, heesters en struiken. In totaal werden rond de 135 soorten en variëteiten toegepast.'

Veranderingen

In 1902 was het Van Bergen IJzendoornpark open voor publiek. Toen in 1910 de werkzaamheden rond de Nieuwe Gouwe ver genoeg waren gevorderd, besloot de gemeenteraad na enige discussie tot de uitvoering van het tweede gedeelte van het wandelpark: het Nieuwe Park. Inmiddels ontleent het hele stadsdeel tussen de Spoorstraat, Nieuwe Gouwe O.Z., spoorlijn en Kattensingel zijn naam aan dit park. Niet alleen de omgeving veranderde, ook het park zelf.



Rustiek knuppelbruggetje

(foto Marije Strating)



Vijver Van Bergen IJzendoornpark circa 1910

(collectie Streekarchief Midden-Holland)

De bomen werden groter en de opvattingen over beheer veranderden. Ook moest de grond regelmatig worden opgehoogd in verband met de slappe bodem waarop het park was aangelegd. Daarnaast werden kwetsbare soorten bomen en heesters vervangen door ziektebestendige en onderhoudsvriendelijke varianten. In het Nieuwe Park werd een speeltuintje aangelegd. Ook in de toekomst zal het park veranderen. Mariëtte Kamphuis heeft een aanbeveling voor de plannen die daarvoor gemaakt worden: ‘Het ligt voor de hand de detaillering van alle onderdelen op elkaar af te stemmen; dat geldt voor de uitvoering van de paden, straatmeubilair en verlichting, maar bijvoorbeeld ook voor de vormgeving van de naambordjes in het park en voor de vormgeving van nieuwe functies zoals voorheen de speelplek.’

Toekomst

Trudie Galama woont sinds 1994 aan de Van Bergen IJzendoornlaan. Ze zit in de groencommissie van het wijkteam Nieuwe Park en heeft regelmatig overleg met de gemeente Gouda over het park. Dat gebeurt onder andere op basis van de cultuurhistorische analyse van Mariëtte Kamphuis en een studieopdracht die studenten van de Hogeschool Van Hall Larenstein op basis van die analyse gemaakt hebben. De opdracht hield in een beheervisie

en een beheerplan op te stellen. De gemeente Gouda gebruikt de rapportage om ermee aan de slag te gaan. Trudie Galama: ‘De groencommissie van het wijkteam Nieuwe Park wil graag dat de gemeente zich daarbij laat inspireren door het verleden. Natuurlijk kunnen we het Van Bergen IJzendoornpark niet meer terugbrengen tot een wandelgebied; daarvoor gaat er teveel (sluip)verkeer doorheen. Maar we zouden wel graag de rust van vroeger terugzien. Vrijwilligers uit de wijk willen best helpen. Zo heb ik zelf een stukje grond naast mijn eigen tuin in beheer gekregen’. De gemeente zal bij herplanting soorten kiezen die het karakter van beide parken bewaren. Dat is in het Van Bergen IJzendoornpark de landschappelijke stijl met veel groen en in het Nieuwe Park de geometrische stijl met veel kleur. Voor Trudie Galama is dat een goede ontwikkeling. ‘Het maken van plannen voor de toekomst van het Van Bergen IJzendoornpark moet je niet aan particulieren overlaten, dan verrommelt het. En dat is zonde, want het park is een prachtig groen monument.’

Miranda van Elswijk is freelance tekstschrijver en communicatieadviseur. Ze werkt voor organisaties in het beroepsonderwijs en maakt deel uit van de redactie van Erfgoud.

Het volwassen park anno 2012 (foto Willem den Boer)



De kunst van het weglaten

Monumentale tuin aan de Lage Gouwe

Eigenaren: Bas van Beukering en Anne van Geene

Ontwerp: Thijs van Hees (2001)

Afmetingen: 12 x 8,5 m

Ligging: op het oosten achter 17 m hoog

Jugendstil pand uit 1902

De eigenaren wilden geen gras en bloemenborders maar iets heel anders. Het element water moest aanwezig zijn als herinnering aan de fijne jeugd van Bas aan de slootkant. Anne wilde een plek waar ze rustig kon lezen. Het monumentale woonhuis is modern ingericht, de tuin is het verlengstuk van het interieur geworden.

Bij het huis ligt een flink terras dat via de glazen schuifpui goed aansluit bij de moderne woonkeuken. De flinke, strakke vijver beslaat een groot deel van de tuin. De opstaande randen worden ook gebruikt als zitplaats. De rest van de tuin bestaat uit een 20 centimeter dik schelpenpakket.

In de anderhalve meter diepe vijver wonen vissen en soms een kikker. In het ondiepe deel (niet zichtbaar op de foto) bestaat de beplanting uit waterlelie, kattenstaart en lisdodde. De bijzondere kleine treurboom Katsoera (*Cercidiphyllum japonica pendulum*), is de grote blikvanger.

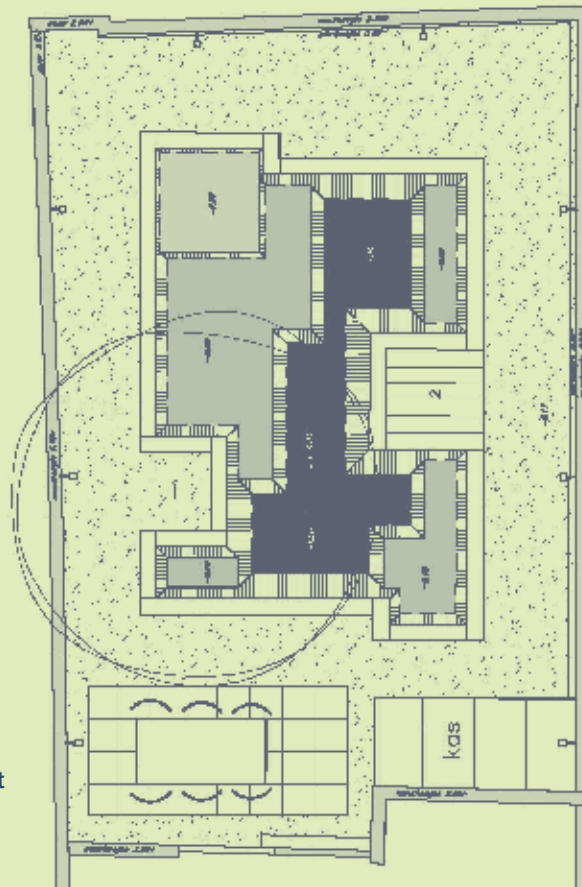
‘Tuinen zijn een afspiegeling van de opdrachtgever en uiteraard van de tijd. Een huis, of het nu oud of nieuw is, maak je met een passende vloer en ruimte(s) in de tuin. Voor een particuliere opdrachtgever wordt het altijd een unieke tuin die iets vertelt over de eigenaar. Belangrijk is ook de plek en de ligging. De eigenaar moet vertrouwen hebben in de landschapsarchitect om met hem in enkele stappen tot een plan en vervolgens een gerealiseerde tuin te komen. En het duurt soms even voordat een boom zijn uiteindelijke grootte en vorm heeft.

Een tuin weerspiegelt ook het leven van de bewoners. Mensen die een baan moeten combineren met de zorg voor kinderen kiezen niet meer voor gazons en kleurrijke borders omdat die teveel onderhoud en dus tijd vergen. Wel wordt veel aandacht besteed aan het buiten zijn ter ontspanning. Er moet bijvoorbeeld voldoende ruimte zijn om uitgebreid met vrienden te eten en het groen moet onderhoudsvriendelijk zijn.’



Solitaire Katsoera speelt de hoofdrol

(foto Bas Beukering)



Achtertuin monument op papier

(ontwerp Thijs van Hees)

Groen in de Goudse Glazen



Carton glas 16: knotwilgen langs de Jordaan

De Goudse Glazen in de Sint Janskerk kun je gerust bijschrijven op het lijstje met monumentaal groen. De glas-in-loodschilderingen zijn niet van gisteren, wel alom gerespecteerd en springlevend. De talloze afbeeldingen van bomen, planten en bloemen vragen om nadere uitleg. Past dat groen in een kunsthistorische traditie? Wat zegt de iconografie over de afgebeelde flora?

TEKST: MIRJAM BORHGRAEF

FOTO'S: STICHTING GOUDSE SINT-JAN

De ontwerpers van de Goudse glazen, de gebroeders Crabeth, hebben bomen afgebeeld waarmee zij de rijkdom van Gods schepping tonen. De hoogte van de kerkranken is een voordeel bij de afbeelding van bomen. Door de functie van de kerk kunnen we de bomen interpreteren als een verbinding tussen hemel en aarde. Gods grootheid kan afgelezen worden uit de groei van planten en bomen. De meeste exemplaren zien er iel uit. De eik is afgebeeld op glas 14, Prediking door Johannes de Doper. In de iconografie staat die boom voor kracht en deugd. In Jesaja 61,3 wordt de eik genoemd als boom van Gerechtigheid: Eikenbomen der gerechtigheid, een planting des Heere, opdat hij verwerkelijkt worde. Glas 16, Jezus' eerste prediking, laat een knotwilg zien. Dit is niet direct een boom die je zou verwachten aan de oever van de Jordaan. De ontwerper van het glas heeft overgenomen wat hij in zijn tijd de omgeving van Gouda zag! Veel bijbelse voorstellingen uit die tijd worden in een eigentijdse context geplaatst.

Vruchten, groenten en granen

De Goudse Glazen barsten van de vruchten, groenten en granen! Zonder steeds het glasnummer te noemen, worden natuurproducten besproken die in details opduiken. Granen als tarwe en rogge zijn grondstoffen voor brood. In het Nieuwe Testament vereenzelvigd Christus zich met brood als hij dit met zijn leerlingen deelt op de vooravond van zijn dood.

De olijf komen we veelvuldig tegen in de gebrandschilderde glazen. De olijftak is een oud symbool voor vrede. De olijf als symbool voor Maria of Christus is verklaarbaar uit het iconografisch programma van een kerk. Maar of de kerkgangers die symboliek allemaal kenden?

Op het glas Vrijheid van consciëntie, zijn zowel meiknol als groene druiven te zien. Een interessante combinatie, de knol als volksvoedsel met de druif; een duur en exotisch gewas. Druiven zijn in de christelijke kunst, vooral in combinatie met korenaren, het symbool van de wijn bij het avondmaal en daarmee het bloed van Christus. Op andere glazen staan ook opmerkelijke combinaties, zoals granaatappelen en perziken, waarbij de granaatappel de Kerk symboliseert. De Kerk als een eenheid van velen onder één gezag; zoals de vele pitten onder een stevige schil. Granaatappels kunnen overigens ook als symbool van de opstanding geïnterpreteerd worden.

Rond het midden van de vijftiende eeuw kende de bierbrouwerij in Gouda een grote bloei. De grondstoffen hop en rogge die de Goudse bierbrouwers gebruikten, zijn ook te ontdekken in de glazen. De hop wordt weliswaar vaak aangezien voor ananas of druiventros, maar de biervaten op het glas De onthoofding van Holofernes laten weinig aan de verbeelding over. Tot slot zien we nog een oranjeappel, ongetwijfeld een verwijzing naar de familie Van Oranje.

Bloemen

De natuurlijke vegetatie op de Goudse glazen bestaat soms uit gestileerde bloemenslingers. Op diverse glazen zijn guirlandes en festoenen afgebeeld. De ontwerper heeft voor deze onderdelen waarschijnlijk niet direct naar de natuur gekeken, omdat er in de zestiende eeuw gravures in omloop waren waaruit hij kon putten. Dat geldt ook voor de bloemen die de glazenier plat en symmetrisch heeft weergegeven met een even aantal bloemblaadjes. Goed herkenbaar in de scène met Johannes de Doper is de lisdodde. Net als de knotwilg is het een inheemse plant die de glaskunstenaar gekend moet hebben in de waterrijke Goudse omgeving. In de iconografie staat de lisdodde symbool voor



Uitvoering glas 16:
knotwilgen langs de Jordaan

de Hemelse Majesteit. De lelie als symbool voor maagdelijkheid treffen we aan in glas 3, waar de Dordtse Maagd zich in een Hollandse tuin bevindt. De tuin is omsloten. Deze hortus conclusus verwijst naar de onbevleete ontvangenis.

Ook de roos is in het bijzonder verbonden met Maria, die de roos zonder doornen genoemd wordt, omdat zij vrij is van zonde. De oranje goudsbloem, die net als de zonnebloem altijd het gezicht naar de zon wendt, kunnen we zien als symbool van toewijding. Deze bloem reikt naar het zonlicht, zoals de mens zijn hart voor God moet openen. Verder is er een verwijzing naar de plaatselijke rederijderskamer De Goudsbloem. Rederijderskamers, voordracht- en toneelclubs uit de vijftiende tot achttiende eeuw, hadden bloemennamen. Voor de tulp tenslotte geldt ook dat hij naar boven gericht is en zon nodig heeft om niet te verwelken. De gelovigen moeten net als deze bloem toegewijd zijn aan God. Er zijn wijze lessen te leren uit die prachtige monumentale ramen.

Veel gegevens zijn genomen uit een lezing van de heer S. Sagal (2005) De CD-rom met de lezing en illustraties is te koop in de winkel van de Sint Jan.

Mirjam Borghgraef is kunsthistorica en lerares basis-onderwijs. Ze is gespecialiseerd in cultuureducatie in musea. Ze maakt deel uit van de redactie van Erfgoud.

**Detail glas 3: Dordtse
stedemaagd in Hollandse tuin**



Groen in de schijnwerpers

De Boskoopse bloemententoonstelling van 1921

TEKST: CORETTA WIJBRANS

In 1921 werd in Gouda een bijzondere bloemententoonstelling georganiseerd. Deze tentoonstelling wilde naar eigen zeggen 'één grote inzending zijn van Boskoopse culturen, door tal van kweekers samengebracht en door vaardige handen gegroepeerd tot één schoon geheel'.

De tentoonstelling werd in Gouda georganiseerd om een belangrijke reden. Gouda was beter bereikbaar per trein en andere vervoersmiddelen dan Boskoop. De organisatie hoopte op veel bezoekers die met eigen ogen konden zien wat Boskoop weer kon presteren na de moeilijke jaren van de Eerste Wereldoorlog.

In 2012 vindt in Venlo de wereldtuinbouwtentoonstelling Floriade plaats. Deze tentoonstelling wordt in Nederland sinds 1960 elke tien jaar georganiseerd, maar ook voor 1960 kwamen dergelijke floratentoonstellingen voor. In wandelbos Groenendaal bij Heemstede werd in 1925 de eerste internationale floratentoonstelling gehouden. Dichter bij huis werden al in de negentiende eeuw bloemenexposities in Lisse georganiseerd. Gouda kende zijn eigen land- en tuinbouwtentoonstelling, onder andere in 1909 en 1923. De tentoonstelling van 1921 was bijzonder omdat twee gemeentes samen een dergelijk evenement organiseerden. Bovendien was er geen wedstrijdelement in opgenomen, zoals bij veel tuinbouwtentoonstellingen wel het geval was. Boskoop had al eerder bloemententoonstellingen in eigen dorp georganiseerd, onder andere in 1911 en 1913. In 1935 verrees naast de nieuwe spoorlijn het tentoonstellingsgebouw Flora. Het gebouw werd grotendeels gefinancierd door de Nederlandse Spoorwegen, die hoopte dat er veel bezoekers met de trein zouden komen. Uiteindelijk bood Flora maar onderdak aan drie grote exposities en verloor na de Tweede Wereldoorlog zijn functie.

De Boskoopse expositie in Gouda in 1921 werd gehouden op het terrein achter de pakhuizen van de N.V. Kaashandelmaatschappij Gouda. Tussen de Kattensingel en de Van Beverninghlaan was het terrein ingericht met



Bezoek van koningin Wilhelmina en prinses Juliana op 29 april 1921 (collectie Streekarchief Midden-Holland)

twee grote kassen en een restaurant. Kaashandelmaatschappij Gouda kocht aan het eind van de negentiende eeuw diverse panden aan de Kattensingel. Achter de huidige nummers 54 tot en met 58 bevond zich een groot open terrein, dat liep tot aan de Van Beverninghlaan. De twee directeurs van de kaashandelmaatschappij, J. van Eijk en W. Heusdens, stelden het terrein en de daarop staande gebouwen ter beschikking voor de tentoonstelling.

Ter hoogte van wat nu de Van Beverninghlaan is, bevond zich de ingang van het tentoonstellingsterrein. Het als bloementuin aangelegde voorterrein gaf toegang tot de eigenlijke expositie. Via een speciaal gebouwde brug over de nu gedempte Jan Verzwollewetering kwamen de bezoekers bij de kassen met bloemen en planten. Het hoofdgebouw had eerder al dienst gedaan als varkensslachterij



Tentoonstellingsterrein vanuit de lucht

(collectie Streekarchief Midden-Holland)

en onderkomen voor Belgische vluchtelingen in de Eerste Wereldoorlog. Dit was echter geen beletsel voor de voorzitter van de technische commissie J.H. van Straaten van Nes, de bekende Boskoopse boomkweker. Hij maakte van het hele terrein van 3000 m² een prachtig bloemenparadijs. Een speciaal tentoonstellingsboekje gaf informatie over alle getoonde azalea's, sierkersen, hortensia's, rozen en nog veel meer.

De inzenders kwamen voornamelijk uit Boskoop. Drie Goudse kwekers geven ook acte de présence: J.M.H. Naber & Co, G. Moleman en de firma Luijterink en Kool. Luyerink en Kool waren bloemisten en hadden vanaf 1921 een bloemenmagazijn aan de Kleiweg. Zij kweekten hun eigen bloemen en planten in kwekerij Rozenlust aan de Ridder van Catsweg. Aan die weg had ook J.M.H. Naber & Co een kwekerij. G. Moleman adverteerde in de tentoonstellingsgids met speciale snijbloemen en rozencultuur. Zijn kwekerij bevond zich aan weerszijden van de Graaf Florisweg ter hoogte van de Henegouwenstraat. In het gebied, wat nu bekend staat als Gouda-Noord, waren aan

het eind van de negentiende eeuw en de eerste decennia van de twintigste eeuw veel meer kwekerijen gevestigd. Een van de laatsten die verdween, was de witlofkwekerij van Nico Both, NIBO.

De tentoonstelling was tussen 22 april en 2 mei dagelijks geopend van 9 tot 5 uur en 's avonds van 7 tot 11 uur. Alleen op zondag gingen de poorten pas om 1 uur open. Het evenement werd zo goed bezocht dat de tentoonstellingscommissie besloot haar te verlengen tot en met donderdag 5 mei. In de hele periode kwamen er ruim 20.000 bezoekers. Vooral overdag schuifelden honderden bezoekers, ondanks het meestal slechte weer, voetje voor voetje over het terrein. 's Avonds werd vooral het restaurant druk bezocht, waar een strijkje de dansvloer flankeerde. Koninklijk bezoek mocht natuurlijk niet ontbreken op zo'n grootse tentoonstelling. Op 26 april kwamen koningin Wilhelmina en prins Hendrik de tentoonstelling bezoeken. Koningin-moeder Emma verscheen een dag later. Wilhelmina was blijkbaar zo gecharmeerd van de bloemenexpositie, dat ze op 29 april terugkwam,

dit keer in gezelschap van prinses Juliana. De koninklijke bezoekers werden met alle eerboden ontvangen door het tentoonstellingscomité. Voorzitter IJssel de Schepper, burgemeester Mijs en alle andere hoogwaardigheidsbekleders stonden steeds vooraan. De dames keerden overladen met boeketten, onder andere aangeboden door de weeskinderen van de stad, terug naar Den Haag.

Ook in 1921 was er overigens al politieke discussie over subsidies. Een toegezegde subsidie vanuit de gemeente Gouda zorgde voor een relletje in de gemeenteraad. Volgens geruchten zou de toegezegde 500 gulden de tentoonstellingscommissie wat te min zijn geweest. Verontwaardigde raadsleden vroegen aan burgemeester Mijs of ze daarom misschien niet uitgenodigd werden voor de opening! Onbekend is of de raadsleden later alsnog hebben genoten van de bloemenpracht op de expositie.

Coretta Bakker-Wijbrans werkt bij het Streekarchief Midden-Holland als hoofd externe dienstverlening.

Groen in steen van alle tijden

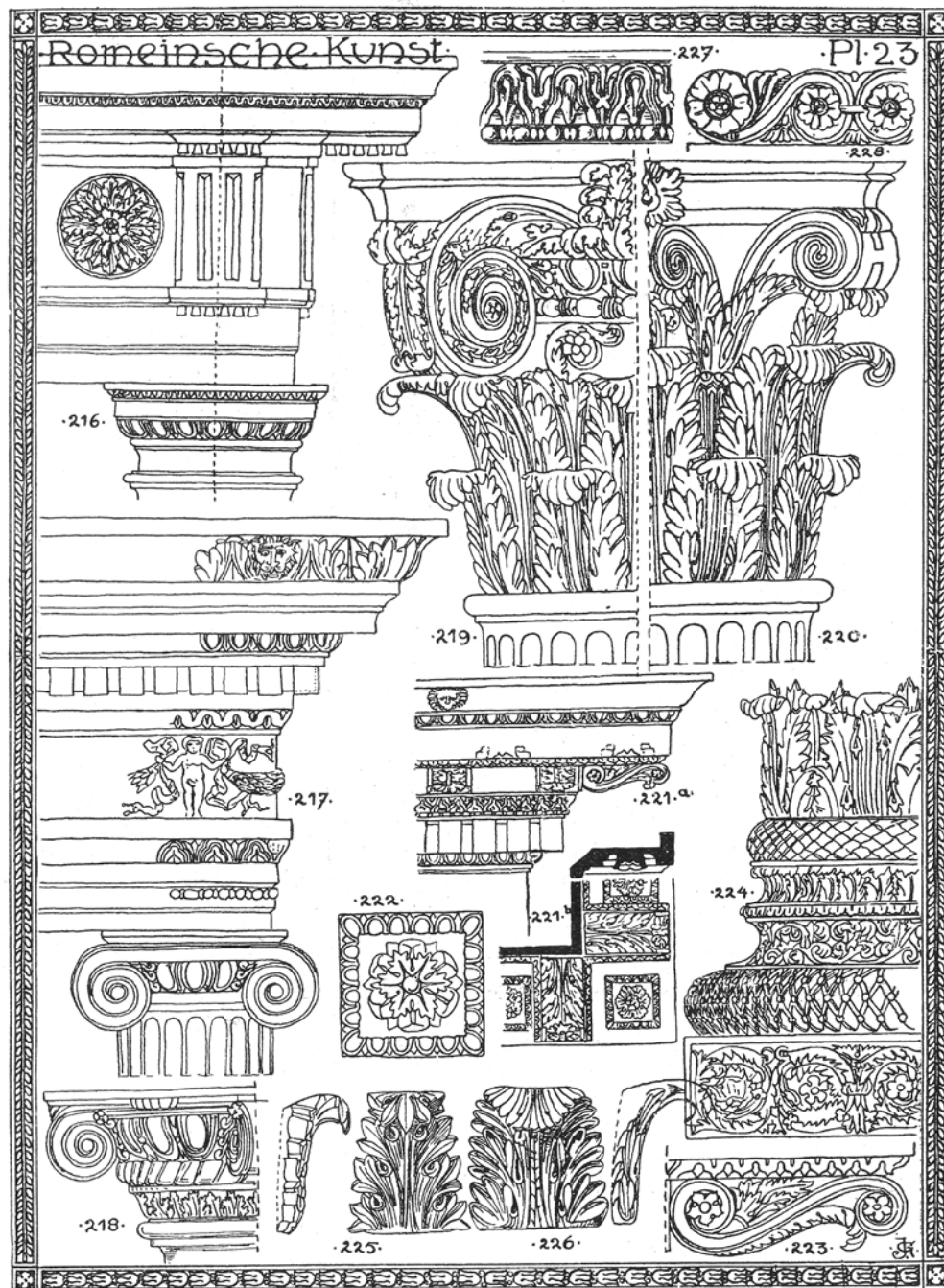
Van plant naar kapiteel

TEKST EN FOTO'S: MARIJE STRATING

Het Korinthisch kapiteel is van alle tijden. Niet alleen de Romeinen maar ook de hedendaagse architecten gebruiken zuilen, al dan niet met ornamenten om een gebouw een tijdloze allure of status te geven. Elke periode doet dat op zijn eigen manier.

Natuur en architectuur lijken vaak elkaars tegenpolen. Maar natuurlijk ligt dit vele malen genuanceerder. De natuur is een vanzelfsprekende inspiratiebron voor het erfgoed in de breedste zin van het woord. In de architectuur(geschiedenis) is dit op velerlei manieren zichtbaar. Denk maar aan de versteende palmen, bundels papyrus en lotusbloemen die als zuilen dienen in de Egyptische tempels. Of de decoratieve florale vormen uit de Jugendstil. Het is interessant te zien hoe vormen uit de klassieke oudheid nu nog steeds terug te vinden zijn in de detaillering van de gevels in steden en dorpen en ook in Gouda.

Informatie over architectuur uit de klassieke oudheid geeft ons inzicht waarom bepaalde vormen te zien zijn tijdens een wandeling door de stad. Het enige handboek over architectuur dat uit de oudheid is bewaard gebleven, is *De Architectura* (Over architectuur) door Vitruvius (circa 85-20 voor Christus). Deze Romeinse militair en bouwmeester diende onder de keizers Caesar en Augustus. Hij laat in dit boek zijn gedachten de vrije loop over hoe volgens hem gebouwd moet worden. Het fascinerende aan de teksten van Vitruvius is de verrassende actualiteit van de verschillende aspecten die volgens hem komen kijken bij het bouwen van een stad en het oprichten van gebouwen. Veel van zijn ideeën gelden vandaag de dag nog steeds. Hij schrijft bijvoorbeeld dat bij het ontwerpen de menselijke maat een belangrijk uitgangspunt is. Maar zijn boek gaat ook



Voorbeeldboekje: de opgerolde acanthusbladeren (berenklauw) combineerden goed met de voluten (krullen) van de Ionische orde

over het praktische gebruik van materialen, ethiek en filosofie, veiligheid, duurzaamheid en gezondheid. Allemaal spelen ze een rol in de (steden)bouwkunde.

Toen en nu

De natuur komt wat Vitruvius betreft allereerst terug in de weerspiegeling van de menselijke maat in de gebouwen. De als ideaal beschouwde verhoudingen van onze lichaamsdelen zijn als uitgangspunt genomen bij de maten en de verhoudingen van de verschillende onderdelen in de architectuur. Ook moet architectuur een eenvoud bevatten om 'net als de natuur' te zijn. Vitruvius schrijft uitgebreid over wat volgens hem de oorsprong is van de zuilenorden, die sinds de klassieke oudheid (en in het bijzonder de oude Grieken) de architectuur in meer of mindere mate sieren. Behalve de Dorische en Ionische orde kent de architectuur ook de Korinthische orde. Over de oorsprong en de ontdekking van het Korinthische kapiteel heeft hij een aardig verhaal. Een overleden Korinthisch meisje kreeg van haar verzorgster op haar grafombe een mand met snuisterijen die werd afgedekt met een dakpan. Onder de mand groeide een acanthus waarvan de stengels en bladeren zich na verloop van tijd om de mand met de tegel krulden. Vervolgens verhaalt hij over een bekende Griekse beeldhouwer die langs het grafmonument liep, de mand opmerkte en vol enthousiasme het nieuwe beeld verwerkte tot het Korinthisch kapiteel.

In de twaalfde eeuw raakt het zogenaamde koolbladkapiteel in zwang. De vorm van dit kapiteel is geïnspireerd op het acanthusblad. Het duurt even voordat deze nieuwe kapiteelvorm vanuit Italië ons land bereikt. Pas rond 1250 zijn in het westen van Nederland voorbeelden te vinden. Populair is het zeker tot circa 1600 blijft het in gebruik. In Gouda is een bijzonder voorbeeld te zien in de Sint Janskerk. In de noordbeuk bevindt zich een zuil met een koolbladkapiteel, een restant van de veertiende eeuwse uitbreiding van de kerk. De Renaissance geeft een enorme stoot aan het gebruik van de klassieke vormentaal en dus ook aan de klassieke zuilenordes. De Romeinen waren grote liefhebbers van het Korinthisch kapiteel dat in de Renaissance opnieuw een grote populariteit kent. Het duurt circa een eeuw voordat de nieuwe vormentaal en de achterliggende gedachten vanuit Italië Nederland bereiken.

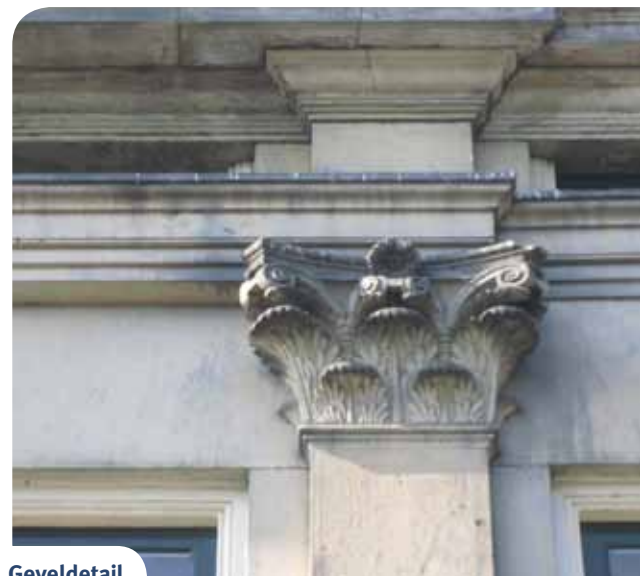
Vertalingen en bewerkingen van Vitruvius' boek rollen vanaf de zestiende eeuw van de

drukpers. Italiaanse architectuurtheoretici maken bewerkingen en publiceren tevens hun eigen gedachten over architectuur. Voor minder kapitaalkrachtige opdrachtgevers en ambachtslieden komen handzame voorbeeldboekjes op de markt. Een prentenboekje en minicatalogus voor in de werkplaats en in de broekzak. Hierin staan voorbeelden van de wijze waarop de ordes kunnen worden toegepast en een scala aan ornamenten. Zeventiende eeuwse stenhouders leveren het sierwerk, van gevelstenen tot hele gevels. Inspiratie krijgen ze van de opdrachtgevers en de voorbeeldboeken met prenten, die vaak op onderwerp zijn ingedeeld. Het is dan ook niet vreemd dat sommige gevelornamenten een opvallend grote gelijkenis vertonen met die op andere gevels. Een voorbeeld hiervan in Gouda zijn de Korinthische kapitelen op het poortje van Huize Groeneweg en die waarmee de imposante natuurstenen gevel van Westhaven 52 zijn gedecoreerd. Prachtig en fijntjes uitgehakte acanthusbladeren, afgewisseld met zuiltjes waaruit weer gebladerte voortkomt en bekroond door voluten (krulvormige versiering). Waarschijnlijk uit hetzelfde voorbeeldboek en, wie weet, ook door dezelfde stenhouwer gemaakt.

De herontdekking van de klassieke bouwstijlen betekent dat het Korinthisch kapiteel ook diverse negentiende eeuwse gevels siert. Opvallend en mooi gedetailleerd maar ook sober en strak gestileerd, alle varianten zijn aanwezig. Versteende natuur in de architectuur.



Geveldetail
winkelpui Lage Gouwe 14 uit 1881



Geveldetail
van Westhaven 52, tweede helft 17e eeuw



Korinthisch kapiteel
van poortje Huize Groeneweg uit 1666

Decoratief groen uit de collectie

Groene schatten in het museum

TEKST: JOSÉ KRIJNEN

Groen van Toen begint bij het museum al in de verstilde groene Catharinatuin. Over de groene schatten binnen kan conservator oude kunst Ewoud Mijnlief het een en ander vertellen.

Voorafgaand aan de ontdekkingstocht is het goed na te denken over de vraag: wat is eigenlijk een groene schat? Uiteraard is groen in eerste instantie een kleur. Bij het mengen van kleurstof (subtractieve kleurmenging) is groen een secundaire kleur. Als je namelijk de kleuren magenta (middenblauw) en geel mengt, is het resultaat de kleur die we groen noemen. Bij het mengen van licht (additieve kleurmenging) is groen juist een primaire kleur. Spectraal zit de kleur groen tussen geel en cyaan in. Binnen het kleurenspectrum ontstaat groen licht bij golflengtes rond 550 nanometer. Dit is een theoretisch verhaal.

Bij een bezoek aan het museum van eindexamenleerlingen van de Goudse Waarden werd hen gevraagd hoe ze de kleur groen aan een blinde zouden uitleggen. 'Groen is de kleur van de natuur' en 'Van groen word je rustig' waren enkele antwoorden. Sommigen vonden dat groen ruikt naar gras, anderen naar toiletverfrisser. Weer andere leerlingen associeerden groen met eetbaar. Bij fotografieren is de kleur groen digitaal aanzienlijk moeilijker vast te leggen dan rood of geel. Groen zweemt snel naar geel of blauw. Soms lijkt het ook grijs of bruin. Maar dan noemen we het toch nog groen. Daar moet u maar eens op letten als u door het museum wandelt: 'Wat is nog groen en wat niet meer?'

Schat

Wanneer is iets een schat? Associaties die het woord schat oproepen, zijn divers. Ten eerste wordt het woord schat gebruikt bij mensen en dingen. Niet alle personen of zaken krijgen het woord schat toegekend. Voordat iets een schat is, worden er bepaalde eigenschappen aan toegekend. Omdat mensen meestal niet in een museum wonen of bewaard worden, beperken we ons bij deze analyse tot dingen. Volgens het woordenboek is een schat een verzamelde rijkdom. Voor een historisch museum is rijkdom wellicht niet het juiste woord. Mooier



Groene eenvoud met moralistische spreuk (foto Museum Gouda)

is het om een schat een verzameling kostbaarheden te noemen. Iets moet kostbaar zijn om het te willen verzamelen. Kostbaar kan zo iets betekenen als duur, zeldzaam, mooi of onvervangbaar. Er hoeft maar een van deze vier woorden van toepassing te zijn om iets een kostbaarheid te noemen. Voor het museum geldt dan nog een ander, wellicht belangrijker criterium: het voorwerp moet een betekenisvol verhaal met zich meedragen. Bij de keuze van de voorwerpen heeft dan ook het verhaal de doorslag gegeven, bij voorkeur een Gouds verhaal.

Volledig groene schatten van Goudse origine treffen we in de collectie niet aan. Er zijn wel twee groene schatten in het museum die met veel aandacht en zorg gekoesterd worden: een sierlijk flesje van groen glas uit 1678 dat in de zeventiende eeuwse stijlkamer te zien is en het behang (de officiële benaming is wandbespanning) in de achttiende eeuwse stijlkamer.

De moraal van de fles

Het flesje is een fraai voorbeeld van het soort glazen flessen dat in de zeventiende eeuw als karaf voor wijn uit het vat werd gebruikt. Vaak werd de fles versierd met diamantgravures en kalligrafische versieringen. Deze werden met een scherp diamantpuntje in het glas gekrast. De flessen

met een bolle vorm en een lange smalle hals varieerden in hoogte van 13 tot 30 centimeter. Meestal waren ze blauw of groen met een dopje gemaakt van een zilveren munt met een afbeelding van de regerende vorst erop. Bij de Goudse fles ontbreekt deze sluiting, zoals meestal het geval is. De fles is zeldzaam en onvervangbaar vanwege het opschrift: 's Levens Fontein, is GOD allein'. Voor de gewone bezoeker is niet te zien dat op de bodem nog een tekst is gegraveerd: 'Geen Heilbron-nat zo levend voed, Als Christi dier- en heilbaer bloed'. Bovendien is het op de ziel van de fles gesigneerd door de graveur: W. van Heemskerck 1678 (midden onderzijde). En daarmee belanden we ook bij het verhaal van dit glaswerk.

Willem van Heemskerck (1613-1692) is vooral bekend vanwege zijn gekalligrafeerde aforismen op uiteenlopende soorten glas. In totaal zijn er 78 gegraveerde glazen en flessen van zijn hand bekend, waarvan er zeventien te zien zijn in het Rijksmuseum te Amsterdam. Als meester-kalligraaf en glasgraveur was hij zeer productief: hij decoreerde drinkglazen, flessen en glazen schalen. Men schat dat hij meer dan tweehonderd stukken van zijn veelal moralistische aforismen heeft voorzien. Voorbeelden van spreuken die Van Heemskerck graveerde, zijn 'Gebruick elck ding tot nut', 'Zijt nooit moede in het goede' of 'Bedwing uw lusten'. Vaak verzong hij deze spreuken zelf en soms ontleende hij ze aan de Bijbel of aan het werk van Jacob Cats. Misschien dat de moralistische boodschappen de moderne mens niet meer zo aanspreken als zijn zeventiende eeuwse voorganger, maar de fraaie vorm van de fles en het virtueuze graveerwerk van Willem van Heemskerck zijn nog altijd bijzonder de moeite waard.

Decoratieve schat

De wandbespanning in de achttiende-eeuwse stijkamer is in 1996 te Tours geweven, naar een ontwerp van Daniel Marot (Parijs 1661-Den Haag 1752). Het is speciaal in opdracht van het museum gemaakt van katoen met zijde. Daniel Marot was een van de vele Hugenoten die naar De Republiek vluchtten. Hij kwam in dienst van Koning-Stadhouder Willem III en de Friese stadhouders. Hij bracht de stijl van Lodewijk XIV naar Nederland en Engeland en ontwierp in deze stijl interieurs, gebouwen en tuinen. Hij was in



De groene verstilde Catharinatuin

(foto Willem den Boer)

de zeventiende eeuw de eerste die een interieur als geheel benaderde. Vandaar waarschijnlijk de keuze om een ornamentprent van Marot als motief voor de wandbekleding in de stijkkamer te nemen.

De reden waarom dit behang in de kleur groen is uitgevoerd, valt niet meer te achterhalen. Groen was in de achttiende eeuw een veel voorkomende kleur voor interieurs. De kleur werd ervaren als behaaglijk in de zin van rustgevend. Ook vormde groen een rustige achtergrond voor meubels en kunstwerken, net zoals in de Goudse stijkkamer. Het behang is kostbaar door materiaal en productiemethode, zeldzaam want speciaal gemaakt en mooi. Bedenk eens in waar je dit behang door zou kunnen vervangen en welk effect dit dan zou hebben op de stijkkamer als geheel en op de afzonderlijke onderdelen. Het behang is in deze zin een toonzetter en scheidt een visuele eenheid.

De vraag blijft: kan decoratie een schat zijn?

José Krijnen is beeldend kunstenaar en filosoof en verzorgt regelmatig educatieve projecten in opdracht van Museum Gouda.



Behaaglijk en rustgevend behang

(foto Willem den Boer)

Groen verhoogt de kwaliteit van het wonen

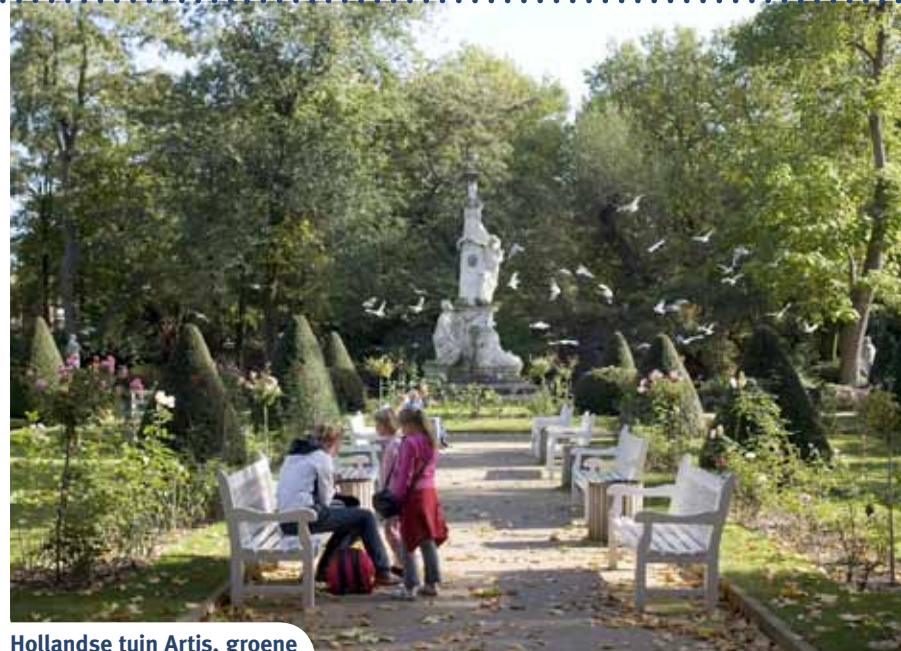
Werken met groen dat er al is

TEKST: CILIA VAN HOFWEGEN

Een landschapsarchitect bekijkt hoe een gebouw of wijk zich verhoudt tot het omliggende landschap. Jaren geleden betoogde de toen nog niet zo bekende architect Rem Koolhaas al dat landschapsarchitecten veel belangrijker zijn dan stedenbouwkundigen, omdat bebouwing en landschap onlosmakelijk met elkaar verbonden zijn. Hoe is dat volgens Thijs van Hees bij het landschap van Gouda?



Gouda ontstond aan het kronkelende veenrivierviertje de Gouwe. In de vroege Middeleeuwen werd begonnen met de ontginning van dit stuk Holland. Daarbij vormde een kleirug of waterloop de basis. Loodrecht hierop werden sloten begraven. Zo werd de afwatering van het hoogveengebied kunstmatig geregeld. Er ontstond vruchtbare akkerbouwgrond. Wel zakte het veen door de ontwatering en kregen de bewoners te maken met wateroverlast. Ze legden kaden aan en zo



Hollandse tuin Artis, groene ontmoetingsplek (foto Thijs van Hees)

ontstonden polders. Het water werd aanvankelijk afgevoerd via gegraven sloten en later via windmolens, zoals de onlangs gerestaureerde Malle Molen aan de Eerste Moordrechts Tiendeweg.

Aan het begin van de twintigste eeuw gingen stedenbouwkundigen pragmatisch te werk. Dat is goed te zien aan de uitbreiding ten oosten van het centrum. Ijssellaan en Krugerlaan staan loodrecht op de Hollandse IJssel. Zand storten in sloten is makkelijk; het zakt minder dan op veen en het resultaat is een stevige straat. Een uitzondering is de Burgemeester Martenssingel. Dat moest een deftig wijkje worden met chique huizen, mooie villa's, scholen en enkele winkels. De plannen zijn in beperkte mate uitgevoerd.

Als je een negentiende eeuwse historische atlas naast een moderne plattegrond van Gouda legt, zie je mooi waar rekening is gehouden met het landschap. Vanaf de Markt gaat de Kleiweg in noordelijke richting over in de Bloemendaalseweg. Voor de buitengebieden was deze landweg de snelste route naar de stad. Bij de aanleg van de wijk Bloemendaal is deze weg gelukkig behouden gebleven. De landweg werd een fietsroute en is nog steeds de snelste verbinding met het centrum. Bij de indeling van de wijk is weinig rekening gehouden met het oorspronkelijke landschap.



Bijzonder groen in stedelijke omgeving bij bank in Katwijk (foto Thijs van Hees)

Twintig jaar later, bij de bebouwing van de oorspronkelijke witlofkwekerij van Both in dezelfde wijk, zie je de oude verkavelingrichting terug in de sloten. Bloemendaal heeft veel openbaar groen, maar helaas wel versnipperd. Het zijn groenstrookjes, te klein om iets leuk mee te doen en nu vaak onaantrekkelijke bosjes en veldjes die als hondenuitlaatplaats worden gebruikt. In de wijk Goverwelle ligt ook zo'n landweg, de Voorwillenseweg. Die speelt ruimtelijk een wat minder belangrijke rol. De weg ligt niet centraal en de bebouwing van het winkelcentrum sluit niet aan op de weg. In deze wijk is het versnipperde groen vervangen door een park voor alle bewoners aan de rand van de wijk.

De stad als landschap

Landschap is het totaal van onze fysieke, ruimtelijke omgeving, dat gemaakt is door en voor de mens óp het maaiveld. De bewerking van het oppervlak resulteert in landschap. In de stad zijn het huizen, in het buitengebied polders en boerderijen. Daarom is de stad ook een landschap.

Thijs van Hees is dagelijks bezig met het verfraaien van dit stedelijk landschap. Opdrachtgevers zijn overheden en particulieren. Een landschapsarchitect houdt zich niet alleen bezig met ontwerp en uitvoering maar ook met praktische zaken als haalbaarheidsonderzoek en programma van eisen. De rol van het groen kan heel verrassend uitpakken zoals bijvoorbeeld bij de entree van een bank in Katwijk: de combinatie van praktische bestrating met het groene gras vormt een bijzonder baken in het stedelijke landschap. Goed omgaan met groen

dat er al is, zal vaak een uitgangspunt zijn. In Artis Natura Magistra in Amsterdam richtte van Hees onder andere de Hollandse tuin opnieuw in. Uitgegaan werd van de aanwezige klassieke elementen. Daar mag je niet aan rommelen. Door de plaatsing van de banken tegenover elkaar heeft de laan een nieuwe functie gekregen: een prettige plek waar mensen elkaar ontmoeten.

Aantrekkelijke stad

Iedere stad heeft wel een kenmerkende factor die je bij verbetering of herinrichting van het stedelijk landschap kunt benutten. Er zijn drie factoren die van Gouda een aantrekkelijke stad maken. De eerste is de Hollandse IJssel. Gouda is het verste punt landinwaarts met eb en vloed en ligt dus eigenlijk aan zee. Die verbondenheid met water en zee was vroeger belangrijk voor de scheepvaart en kan het nu zijn voor de pleziervaart.

De tweede succesfactor is de kapitale historische binnenstad van Gouda. Vanaf de middeleeuwen tot in de achttiende eeuw was Gouda een belangrijk handelsknooppunt. De Haven heeft een rijke uitstraling met grote panden. Die welvaart heeft ook geresulteerd in een binnenstad met alle sporen van rijkdom zoals een indrukwekkende kerk en stadhuis.

De derde factor is het achterland, het Groene Hart met zijn polders en veengebied, en de verbinding met Reeuwijk met nog meer water en een prachtig groen landschap. Er zijn mensen die Gouda de rand van de Randstad noemen of onderdeel van Rotterdam. Thijs van Hees spreekt liever over de voorkant van het Groene Hart.

Toekomst

Nieuwbouw in Gouda zal problematisch blijven, omdat bouwen en infrastructuur in het veengebied duur zijn. Een groot deel van die kosten gaat de grond in. Dan is er minder grond en geld over voor leuke dingen als een mooie beplanting met lanen of een groot park. Reden temeer om het geld dat er aan uitgegeven wordt, weloverwogen en doordacht te besteden. Mensen willen gelukkig nog graag verhuizen naar Gouda. Ze doen dat niet alleen omdat de stad zo groen is, maar ook omdat hier zo weinig hoogbouw is in de vorm van woontorens. Het beeld van de oude binnenstad is prachtig en heeft grote aantrekkingskracht op nieuwe bewoners. Als stad in het Groene Hart zal Gouda steeds belangrijker worden.

Voor de Goudse binnenstad is de historische allure van belang. Het mag best wat chiquer zijn. Het zou ook geweldig zijn het centrum autoluw te maken, zoals in andere historische steden. Wel bestemmingsverkeer na zes uur en natuurlijk mag je ook kort parkeren, maar geen auto's meer voor de deur. We mogen ook wel kritischer zijn bij het inrichten van de binnenstad en van de bijzondere plekken daarin. De regenten uit de zeventiende eeuw lieten aan de Haven en Gouwe ook met zorg en aandacht hun huizen en tuinen ontwerpen. Ze waren kritisch en meestal niet tevreden met het eerste ontwerp. Terug naar de tekentafel is geen schande, het kan altijd beter.

Thijs van Hees studeerde tuin- en landschapsarchitectuur aan de Universiteit van Wageningen. Sinds 1985 woont hij in Gouda en heeft hier zijn eigen bureau aan de Lage Gouwe.

Groen in Gouda – deel 2

TEKST: RUUD HOFMAN EN MARIJE STRATING

Het groen in de stad is in de periode voor 1940 meestal duidelijk herkenbaar qua vorm en functie. ‘Het plantsoen’, ‘de singel’, ‘het park’, ‘de speeltuin’ en ‘het sportveld’ zijn dan nog redelijk scherp van elkaar te onderscheiden, zoals dat te zien is in de wijk Korte Akkeren.

Na de Tweede Wereldoorlog zien we dat het groen meer verweven wordt met de bebouwing en dat de functie van het groen veelzijdiger is. Hiermee verandert ook de betekenis van het groen. Een veel gebruikte indeling van het groen vinden we in het vierdelige standaardwerk *Tuinen* over tuin, park en landschap van Pannekoek en Schipper.

GROENTYPE	VOORBEELDEN IN GOUDA
Stadsgewestpark	Groene Hart, Krimpenerwaard
Stadsdeelgroen	Goudse Hout, Steinse Hout, Oostpolder
Wijkpark	Groenhovenpark, Van Bergen IJzendoornpark
Buurtpark	Thorbeckeveld, Houtmansplantsoen, Regentesseplantsoen
Buurtgroen	Vogelplein, Bloemendaalseweg
Woongroen	groenstrookjes, gemeenschappelijke tuinen in Gouda-Oost en Gouda-Noord

Daarnaast zijn er enkele bijzondere vormen van groen in de stad:

BIJZONDERE VORMEN	VOORBEELDEN IN GOUDA
Kades langs singels en grachten	bomenrijen, muurplanten
Ligging aan de rivier	uiterwaarden, dijken, wielen, zellingen en rikken
Verkeersgroen	bomenrijen, lanen, berm, gazons en bloemenvelden
Milieugroen	geluidswallen
Begraafplaatsen	aanleg, bijzondere bomen, aula en crematorium
Particuliere tuinen	achtertuinten langs de ‘enkele buurten’ Peperstraat en Spieringstraat



Haven geflankeerd door bomenrijen (foto Ruud Hofman)

Bomen spelen binnen het groen een bijzondere rol. Zij zijn zeer belangrijk voor de kwaliteit van de openbare ruimte en het woongenot. Maar ze zorgen ook voor structuur in de stad en samenhang in het straatbeeld. Bijvoorbeeld als ze belangrijke wegen en water begeleiden, zoals bij de Haven en de Gouwe, waarbij een prettig bijkomstig effect is dat er een ritme ontstaat dat het aangename beeld versterkt. Ook zijn bomen neutraliserende elementen die bebouwing van losse elementen of verschillende architectuurvormen met elkaar kunnen verbinden (Van Bergen IJzendoornpark) en bijdragen aan de oriëntatie in de stad en wijk (Burgemeester Van Reenensingel, Voorwillensweg). Bomen dragen bijna altijd op een positieve manier bij aan de beleving van een bepaalde plek; bewust en onbewust.



Buurtgroen rond historische polderwater in Achterwillens (foto Ruud Hofman)



Voorbeeld van de wijze waarop bomen als 'bindend groen' meewerken aan de ruimtelijke samenhang (bron: G.J. Pannekoek, J.J. Schipper, Tuinen, 1970)

Groen heeft dus verschillende functies: het speelt een rol in de ruimtelijke samenhang van de stad, het heeft specifieke gebruiksfuncties en het kan esthetisch zijn, aangenaam om naar te kijken en bepalend voor de beleving van de woon- en werkomgeving. Omdat ontwerpideeën, aanlegmogelijkheden en beheeropvattingen steeds aan verandering onderhevig zijn, zien we ook een voortdurende aanpassing van het groen om ons heen.

Het Crabethpark mag in dit verband niet onbesproken blijven. Dit parkje dat reeds in 1883 voor het station is aangelegd, wordt in 1977 prijsgegeven voor het kantoorgebouw van de Goudsche Verzekeringen. De twee enorme platanen uit dit park worden daarbij verplaatst naar het Stationsplein, waar ze anno 2012 opnieuw op de nominatie staan om te worden verplaatst. Dit keer ten behoeve van een groot winkelcentrum op het Stationsplein en de Vredebest. Een aardig voorbeeld van 'reizend groen'.

Aanpassing gebruik en veranderende waardering

Omdat de maatschappelijke ontwikkelingen niet stilstaan, verandert het gebruik van het groen in de loop der jaren. Deze veranderingen in gebruik, zijn een spiegel van de tijd. Het stadsgroen wordt aanvankelijk veelal aangelegd in aparte gebieden in en rond de stad en gezien als verfraaiing van de stad. Het is ook nauwelijks geschikt voor een intensief en meer gedifferentieerd gebruik, waardoor het vooral esthetische waarde heeft (kijkgroen) en geschikt is om te wandelen. Later krijgen ook andere vormen van recreatie de ruimte, wat uiteraard gevolgen heeft voor de vorm en omvang van het groen. Omdat de context wijzigt, verandert ook het groen. Nieuwe vormen doen hun intrede en oude worden langzaam maar zeker gewijzigd. Onder invloed van al die veranderingen en nieuwe inzichten over functie en inrichting verandert ook de waardering. Zo zien we in Gouda-Oost dat het buurtgroen niet langer wordt gebruikt door moeders met

de allerjongste kinderen, maar dat het juist door tieners wordt gebruikt en dat door de toenemende parkeerdruk het buurtgroen wordt bedreigd. Hierbij is het goed om in ogenschouw te nemen hoe groen bijdraagt aan het beeld van de omgeving (ruimtelijke kwaliteit) en op welke wijze het groen geschikt is om te gebruiken (beleefde kwaliteit).

Groenstructuur

Zoals we hebben gezien, zijn er invullingen voor het groen op verschillende schaalniveaus (buurt-wijk-stad). Omdat het groen is samengesteld uit levend materiaal en vaak gecombineerd is met water, is het belangrijk dat er voldoende uitwisseling van soorten (flora en fauna) tussen de verschillende deelgebieden plaatsvindt. Dit samenhangende netwerk van bestaande en nog te ontwikkelen natuurgebieden noemen we ook wel ecologische hoofdstructuur. Ze is opgebouwd uit kerngebieden, natuurontwikkelingsgebieden en verbindingzones. Daarin bevinden droge en natte structuren.

Naar de aard van het onderliggende polderlandschap en veenweidegebied hangen droge en natte structuren in Gouda nauw met elkaar samen. In het Groenstructuurplan van de gemeente Gouda uit 2007 lezen we: 'Het openbaar groen draagt bij aan de herkenbaarheid van een gemeente. Goed openbaar groen biedt mensen ontspanning, draagt bij aan een plezierige woon- en werkomgeving, een makkelijker oriëntatie en aan een betere luchtkwaliteit. Slecht openbaar groen roept vooral ergernis op.' Deze passage laat zien hoe belangrijk groen in de stad kan zijn. Opvallend is de constatering dat er goede en slechte groenelementen zijn. Daarbij wordt ook aangegeven dat deze waardering subjectief is en daarom steeds aan verandering onderhevig.

Richting geven aan behoud

In het Groenstructuurplan worden cultuurhistorisch gezien enkele belangrijke doelstellingen geformuleerd. In de eerste plaats wordt vastgesteld dat het groen de ligging en ontstaan van Gouda en de Goudse identiteit weerspiegelen door de samenhang met het omringende landschap en de historische ontwikkeling waarneembaar te houden. Nadruk daarbij ligt op behoud en versterking van de samenhang tussen de groengebieden in de stad met de open en onbebouwde buitengebieden, zoals de Krimpenerwaard. De veenlinten en de oude dijkdoorbraken spelen daarin ook een rol. Een andere doelstelling is de groentypen die om esthetische redenen van belang zijn voor de stad of die een representatieve functie hebben, zoals op bijzondere locaties en bij monumenten, intensief te beheren. Ook de stadsgrachten maken deel uit van de herkenbare structuren in de stad en de bomenstructuur waar op de stenen kades muurplanten aanwezig zijn.



Bomen versterken het aangename beeld aan de Gouwe (foto Carla Brandenburg)

Van klooster naar ontmoetingsplek

Raoul Wallenbergplantsoen in de revisie

TEKST: MARISKA THIEME

Het deel van de Spieringstraat waar het Raoul Wallenbergplantsoen ligt, heeft een bewogen geschiedenis. Degradatie van klooster tot garage was het lot van de gebouwen. Het snippertje groen dat is overgebleven, is nog regelmatig in het nieuws. Maar eerst een stukje geschiedenis.



Een enkele boom moet echt verdwijnen (foto Willem den Boer)

Detail plattegrond van Braun en Hogenberg uit 1585. Bij 14 staat de Jeruzalemkapel, bij 25 het Huis van de Collatiebroeders
(collectie Streekarchief Midden-Holland)

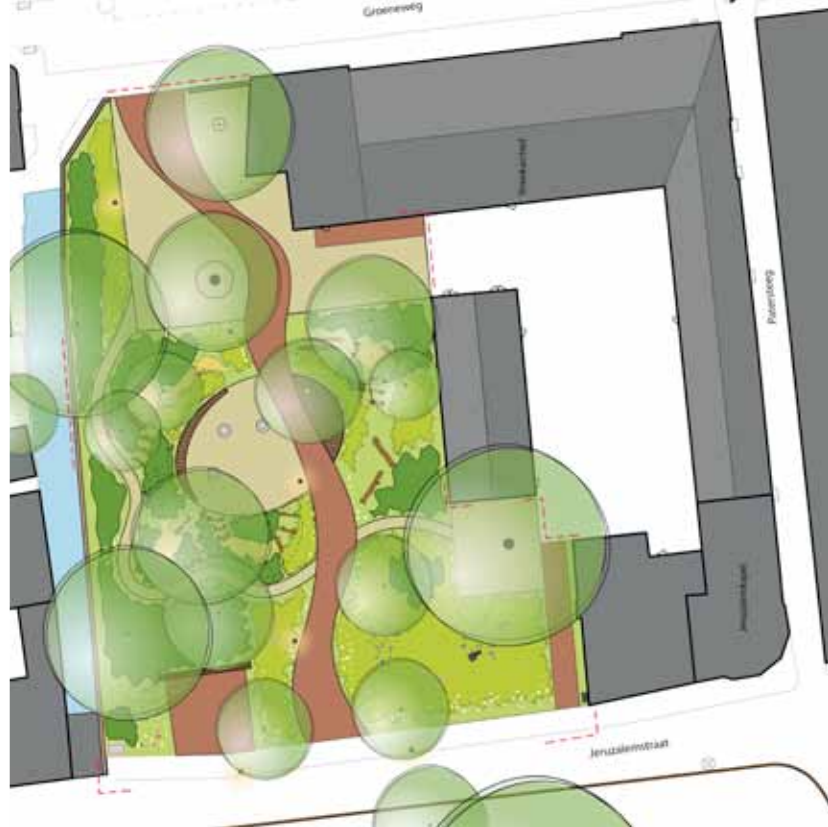
In 1425 liet de Goudse priester Dirck Florisz in zijn huis aan de Raemstraat, de oude naam van Jeruzalemstraat, enkele kanunniken wonen. Als tegenprestatie moesten de heren op feestdagen na de vesper een collatie of korte preek houden. Ook verrichtten ze tegen betaling schrijf- en glasschilderwerk. In de gastenkamer werd privé onderwijs gegeven aan onder andere inwonende leerlingen. De heilige mis werd opgedragen in de eigen kapel, die van het kasteel en van het Sint-Catharinagasthuis. Het eerste huis is diverse malen verbouwd en uitgebreid met extra kamertjes, refter, begraafplaats en scriptorium. In dit laatste onverwarmde vertrek werden geschreven teksten verfraaid met illustraties.

Geuzenaanvoerder Lumey liet ook hier in 1572 zijn sporen achter. Twee geestelijken werden vermoord. Hun lichamen bleven acht dagen in de kasteeltuin liggen. De kloostergebouwen werden overgedragen aan de Heilige Geestmeesters die graag hun weeshuis wilden uitbreiden.

Veranderd gebruik

In 1603 werd de kapel ingericht als looihal, een keurlokaal voor lakense stoffen. Daarna kregen de





Kleine groene oase

in de binnenstad (foto Edwin de Kemp)

Idee voor een nieuwe ontmoetingsplek (ontwerp Bureau RIS)

kloostergebouwen bestemmingen als passantenlokaal, ziekenhuis, armenschool, gevangenis, belastingkantoor, militair kledingmagazijn en stemlokaal. In 1940 gaf de Rijksgebouwendienst toestemming de kapel met aanbouw te slopen. De inmiddels vervallen gebouwen waren in gebruik als garage en werkplaats en werden in 1943 afgebroken. De plannen om op de vrijgekomen grond een nieuw postkantoor te bouwen, zijn nooit verwezenlijkt. Wat er wel kwam, is het parkje waar in 1976 het poortje van de voormalige Joodse begraafplaats herplaatst werd. Dit poortje is het monument voor de Goudse Joodse burgers die in de Tweede Wereldoorlog zijn omgekomen. Het beeldje van de klagende profeet Jeremia is gemaakt door Johan Wertheim (1898-1977).

Een stukje onbebouwde grond midden in het centrum blijft ook in deze tijd vragen om nieuwe plannen. Een van de ideeën was de bouw van een cultuurhuis dat onderdak moest bieden aan de Werkschuit en de Muziekschool Gouda. De kosten van het nieuwbouwproject bleken vele malen hoger dan begroot en in 2008 werd besloten de bouw uit te stellen.

Veranderde waardering

Na alle commotie over het cultuurhuis was de druk van de ketel en leek het Raoul Wallenbergplantsoen niet meer op de

agenda te staan om opgeknapt te worden. Binnenstadbewoners maakten zich zorgen dat het unieke groene postzegelparkje in het hartje van de stad verder zou verloederen. In 2010 nam het Wijkteam Binnenstad in haar wijkjaarprogramma als speerpunt op het gebruiksvriendelijker maken van het Raoul Wallenbergplantsoen. De buurtbewoners wilden het parkje veiliger maken en daarna zelf gebruiken.

Het Wijkteam Binnenstad benaderde Bureau RIS om mee te denken over de inrichting. Om draagvlak te krijgen voor de plannen, werden de omwonenden ingeschakeld om mee te werken aan het programma van wensen. Ook andere partijen zoals het Metaheerhuis, Stichting 4 en 5 mei, het Streekarchief, de bibliotheek en de Casimirschool werd gevraagd tijdens een workshop hun wensen kenbaar te maken. Veel Gouvenaars maakten gebruik van deze inspraakmogelijkheid. De betrokkenheid van jong en oud was duidelijk zichtbaar. Samen werd gebrainstormd over doelgroep, gebruik en veiligheid van het Raoul Wallenbergplantsoen. Wensen en ideeën zijn verzameld en verwerkt in een nieuw inrichtingsplan. Er is geprobeerd een ontwerp te maken waarin het natuurlijke karakter en de cultuurhistorische waarden beter tot hun recht komen. Ook moet er ruimte zijn voor bewoners en toeristen om hier even te kunnen verblijven

en elkaar te ontmoeten, om samen te spelen en te genieten.

Door de sloop van het houten gebouwtje in het hart van het plantsoen is ruimte en licht gecreëerd. Ook is kritisch gekeken naar de waarde en kwaliteit van de bestaande bomen. Het grote aantal coniferen en bomen maakt het parkje donker waardoor veel mensen deze plek als onveilig ervaren. Het gericht verwijderen van enkele bomen is noodzakelijk voor het verbeteren van het zicht en de veiligheid. In de nieuwe situatie komt een breed slingerend hoofdpad dat de Jeruzalemstraat met de Groeneweg verbindt. In het hart van het plantsoen wordt een ontmoetingsplek gemaakt waar mensen van de natuur en de rust kunnen genieten. Het multifunctionele meubilair biedt tevens de mogelijkheid voor leerlingen van de Casimirschool als ook voor straatartiesten, schrijvers en kinderen om de plek te gebruiken voor buitenlessen en voordrachten.

Samen met de gemeente Gouda, Wijkteam Binnenstad en burgers wordt zo een stukje van onze unieke historische binnenstad weer mooi en gebruiksvriendelijk voor jong en oud.

Mariska Thieme-Schrever van Bureau RIS is landschapsarchitect en heeft het nieuwe ontwerp voor het Raoul Wallenbergplantsoen gemaakt.



De Goudsbloem in Gouda

*Goudsbloem is het stralende kind
van de zon en moeder aarde.
Al zijn de dagen nog zo donker,
Goudsbloem staat te stralen.*

*Haar lievelingskleur is oranje,
dat zie je meteen.
En haar hart is van goud,
het staat open voor iedereen.*

*Die kleine Goudsbloem raakt je.
Je moet denken aan vroeger,
die dag in de lente, toen je
bloemetjes plukte voor moeder.*

*Laten we Goudsbloemen zaaien,
door heel Gouda heen.
Dat onze stad morgen opglanst
als de Stad van de Goudsbloemenzee.*

Jan Graafland, 19 april 2012

In de late middeleeuwen werden overal in het Nederlandse taalgebied rederijkerskamers opgericht. De leden van deze verenigingen lazen graag en schreven gedichten. Die gedichten moesten voldoen aan strenge regels. Er werden ook wedstrijden gehouden tussen rederijkers uit verschillende steden. Deze bijeenkomsten, ook wel landjuwelen genoemd, bestonden uit diverse onderdelen. Er werden prijzen uitgereikt voor het beste toneelstuk (drama en komedie) en het beste gedicht.

Voor stadsbesturen waren de rederijkerskamers belangrijk omdat ze een rol speelden bij de promotie van de stad. Na de val van Antwerpen (1588) begon de bloeiperiode in Holland. De naam van een Rederijkerskamer was bijna altijd die van een bloem. Aan de naam werd een puntig motto gekoppeld en een blazoen, een schild met symbolische voorstelling. De Goudsbloem was voor onze stad een voor de hand liggende naam. Op het blazoen staat een afbeelding van Sint-Catharina van Alexandrië. De tekst luidt: 'verheven retorica door wysheit triompheert, beneyn haer Catrine en naerstigheid floreert'.

Gouda heeft nog steeds dichters die regelmatig bij elkaar komen om hun werk voor te dragen. Jan Graafland was in 2010 en 2011 stadsdichter. Geheel in de geest van de rederijkers schreef hij op verzoek van het samenwerkingsverband van de bibliotheek, Streekarchief en Haagse Hogeschool een ode op de goudsbloem. Goudsbloemen voor Gouda.

In mei van dit jaar vergezelde deze ballade 1000 zakjes goudsbloemzaad die over de binnenstad van Gouda verspreid werden, met de oproep om de zaadjes op een zichtbare plek



in de binnenstad uit te strooien. Gouwenaren konden zo aansluiten bij het thema van Open Monumentendag en hun stad verfraaien door haar goud te laten kleuren. Behalve haar naam en uiterlijk is de goudsbloem ook historisch gezien een passend symbool voor Gouda. Resten van de goudsbloem zijn bijvoorbeeld gevonden bij archeologisch onderzoek in de voormalige zestiende-eeuwse kloostertuin die hoorde bij het Celrebroedersklooster aan de Groeneweg.





Wilhelminaboom

Houtmansplantsoen



Bij de inhuldiging van de jonge prinses Wilhelmina tot koningin op 31 augustus 1898 werden overal in het land feesten gevierd en beuken- of lindebomen geplant. Het Goudse stadsbestuur vond een mooi plekje in het stadspark dat in 1893 was uitgebreid met de tuin van burgemeester Van Bergen IJzendoorn.

Aan de westzijde van het Houtmansplantsoen staat het Wilhelminagedenkteken. Het ligt langs het wandelpad in de richting van de brug naar de Spieringstraat. Het gedenkteken is een ensemble van een lindeboom met boombescherming en dateert van omstreeks 1898. Het hek is in eclectische aan de Hollandse neorenaissance bouwtrant verwante stijl vormgegeven.

Universeel smeedwerk

Het hekwerk is een aan zes zijden gesloten hekwerk van giet- en smeedijzer, geleverd door de Doetinchemse IJzergieterij. De hoeken bestaan uit gietijzeren, met pijnappelmotief bekroonde pijlers. Daartussen hekken met van pijlpunten voorziene spijlen. Het hekwerk is tussen de spijlen verlevendigd met decoratief gebogen en gekrulde ornamenten. Aan twee zijden bevinden zich eenvoudig rechthoekige cartouches, waarin uitgezaagd de datum: 1898 en 6 Sept. Rondom de boombescherming bevindt zich een zeszijdige klinkerbestrating.

Muziek in het park

In 1890 volgde Wilhelmina, hertogin van Mecklenburg haar vader koning Willem III op, onder regentschap van haar moeder koningin Emma. Wilhelmina werd op 6 september 1898 op 18-jarige leeftijd in Amsterdam gekroond tot koningin van Nederland. Daarna volgden zes weken van feestelijkheden. In Gouda werd ook uitbundig feest gevierd en een lindeboom geplant.

Bijna alle kinderen van de elf Goudse lagere scholen waren bij de aanplant aanwezig. Van iedere school mocht een leerling aarde bij de boom scheppen. Wethouder J.M. Noothoven van Goor sprak de kinderen toe met onder andere de volgende wijze woorden: 'Deze boom zal u allen dierbaar zijn, gij zult er voor zorgen kinderen, dat er niets aan beschadigd wordt.' Daarna zette het muziekkorps van de Schutterij het Wilhelmus in dat door alle kinderen - uit het hoofd en uit volle borst - werd meegezongen.



Stationsplein

Van Bergen IJzendoornpark en Nieuwe Park

Wanneer de 70-jarige Albertus Adriaan van Bergen IJzendoorn, burgemeester van Gouda, op 16 januari 1985 overlijdt, krijgt Gouda een legaat van veertigduizend gulden. Hiervan moet een wandelpark worden aangelegd, voorzien van twee ingangen zodat de bezoekers niet langs dezelfde weg terug hoeven te lopen.

Als locatie wordt het gebied tussen het station en de Nieuwe Gouwe gekozen. Er worden verschillende plannen ingediend, onder andere door H. Copijn en de Goudse broers Steensma en van Hooftman. De keuze valt uiteindelijk op het plan van de firma Groenewegen & Zoon uit De Bilt. Deze firma was eerder betrokken bij het uitbreidingsplan van het Houtmansplantsoen. Na de zomer van 1900 werd begonnen met de aanleg. In het ontwerp dat in twee delen werd uitgevoerd, is rekening gehouden met ruime woningen en villa's langs de parkranden. Het noordoostelijk gelegen Van Bergen IJzendoornpark wordt geopend in 1902, het zuidwestelijk gelegen Nieuwe Park in 1912.

Hoofdingang

De hoofdingang van het Van Bergen IJzendoornpark bevindt zich bij het stationsplein. Ze bestaat uit twee bakstenen zuilen aan weerszijden van de weg. De basementen, de dorische kapitelen en de architraaf zijn uit hardsteen vervaardigd. De zuilen worden bekroond met leeuwen die het Goudse stadswapen dragen. Deze leeuwen maakten tot 1850 onderdeel uit van de stadspoort bij de Kleiweg, de Kleiwegpoort.

Beplanting

Het noordoostelijke deel van het park is aangelegd in landschapsstijl. Deze stijl wordt gekenmerkt door de slingerende waterpartijen, wandelpaden, brede gazons en beplanting. Hier en daar zijn bijzondere elementen aangebracht zoals de knuppelhouten bruggetjes over de vijver en de sierlijke poort bij de entree. Oorspronkelijke waren er ook glooiingen in het ontwerp opgenomen. Die zijn echter niet gerealiseerd. Om de beslotenheid te creëren die gebruikelijk was in landschapsparken, waren de randen van het park aanvankelijk met een stevige ringbeplanting afgebakend, terwijl binnen het park grotere beplantingsgroepen zorgden voor een afwisseling van besloten en open delen. Laanbeplanting begeleidde de rij- en



wandelweg en de wandelpaden. Voor de aanplant is een groot assortiment bomen en struiken gebruikt. Door de vele ophogingen die in de loop der jaren hebben plaatsgevonden en de verbreding van de weg, is er van de oorspronkelijke laanbeplanting nog maar weinig over. Bijzondere bomen in het park zijn de moerascipres, metasequoia, plataan, hemelboom en zwarte moerbei. De wisselperken zijn 's zomers gevuld met eenjarige perkplanten. Het geometrisch aangelegde Nieuwe Park is opgebouwd rond een rechthoekige vijver. In het midden bevindt zich een rond eilandje met beplanting. De vijver wordt omzoomd door gazons met kleurrijke bloemperken. Symmetrisch gesitueerde wandelpaden omsluiten het geheel. Rondom staan bomen.

Bebouwing

Rond 1905 verschenen de eerste woningen aan de Van Beverninghlaan. Daarna werden ook Huize Elisabeth, Villa Insulinde (later Honk) genaamd en de drie blokken witte villa's op de hoeken van het Nieuwe Park gebouwd. Later verschijnen er ook woningen op plaatsen die oorspronkelijk niet bedoeld waren om bebouwd te worden.

Achter de Kerk, hoek Jeruzalemstraat

Willem Vroesentuin



De Willem Vroesentuin is een laatste overblijfsel van het kerkhof van de Sint-Jan dat zich ooit rond de hele kerk uitstreckte. Het kerkhof vormde de laatste rustplaats van talloze onbemiddelde inwoners van Gouda die hier eeuwenlang op kosten van de stad werden begraven.

Wie het kon betalen, kocht een graf in de kerk. Grafstenen of andere gedenktekens waren op het kerkhof niet toegestaan. Wie hier een laatste rustplaats kreeg, had daar trouwens geen geld voor. Toch is er één zerk te vinden, verborgen tussen het struikgewas. Hij ligt op het graf van dominee J.H. Krom (1767-1827). Deze dominee kwam in 1799 naar Gouda met zijn vrouw Elisabeth Ester van Meerten. Hij schreef verschillende theologische geschriften en had als predikant een goede naam. Hij was zeer betrokken bij het wel en wee van het behoeftige deel van de Goudse bevolking. Hoewel Krom als predikant van de Hervormde gemeente kosteloos in de kerk kon worden begraven, gaf hij de voorkeur aan het kerkhof. Oorspronkelijk stond er een ijzeren hek rond het graf van dominee Krom.

Nieuwe begraafplaatsen

Wanneer koning Willem I in 1829 om hygiënische redenen een verbod uitvaardigt op het begraven binnen de bebouwde kom, komt in 1832 ook in Gouda, weliswaar na hardnekkig verzet door het kerkbestuur, een eind aan het begraven in en om de kerk. Het parkje, dat toen een veel groter oppervlak had, kreeg een beplanting met iepen en essen. In 1850 kocht het Oudemannenhuis het plantsoentje van de kerk om daar 'eene wandeling voor hunne Proveniers (bewoners) te maken.' Het plantsoen is aangelegd in landschappelijke stijl heeft een erfafscheiding die bestaat uit een gietijzeren hek in eclectische stijl. De tuin heeft een gazon en een pad met daarlangs perken en hagen. De tuin wordt aan de zijde van het Vroesenhuis ontsloten via een hek en aan de zijde van de Van der Vormkapel via een brug over de gracht. Er staan enkele oude bomen, waaronder een rode beuk, kastanje en twee acacia's.

In 1934 kocht de kerk een klein stukje terug voor de symbolische prijs van één gulden voor de bouw van de Van der Vormkapel, waar de gebrandschilderde glazen uit het voormalig Regulierenklooster in zijn ondergebracht.



Open Monumentendag 8 september 2012

Gedenkteken Gebroeders

De Houtman

In het Houtmansplantsoen dat in 1830 werd aangelegd na sloop van de oude stadsmuur, staat een gedenkteken ter gedachtenis aan de gebroeders De Houtman, aan wie het park zijn naam ontleent.



Het gedenkteken is opgericht in 1880 en ligt aan de oostzijde van het park, op een kruising van wandelpaden, nabij het wandelpad in de richting van de vaste brug over de Fluwelensingel.

Avontuurlijke Goudse jongens

Cornelis (ca. 1565-1599) en Frederik de Houtman (1571-1627) waren afkomstig uit een niet-onaanzienlijke Goudse familie. Van 1595 tot 1597 leidde Cornelis de eerste schipreis van de Compagnie van Verre met vier schepen naar Oost-Indië. Op 1 juli 1596 sloot hij de eerste officiële overeenkomst tussen Nederland en Oost-Indië met de vorst van Bantam, West-Java. Het doel van de reis waren de Molukken, maar de schepen van de gebroeders kwamen echter niet verder dan Bali.

Tijdens een tweede reis werd Cornelis samen met 28 anderen in Atjeh vermoord en Frederik gevangen gezet. Na zijn vrijlating keerde Frederik in 1602 terug naar zijn woonplaats Alkmaar, om een jaar later in dienst te treden van de VOC. Van 1605-1611 was hij gouverneur van Ambon, lid van de vroedschap in Alkmaar (1614-1619), van 1621-1623 van de Molukken. In 1624 kwam hij terug in het vaderland en overleed in 1627. Frederik kreeg tevens bekendheid door zijn studies en publicaties over de Maleische taal en sterrenkunde, waarbij hij een aantal nieuwe sterrenbeelden formeerde.

Niet van onbesproken gedrag

Naar aanleiding van een artikel door ds. J.N. Scheltema in de Goudsche Courant van 1876 ontstond het initiatief een monument voor de beroemde Goudse zeevaarders op te richten. Terwijl een actie om geld te werven succesvol verliep, bleken er ook tegenstanders te

zijn van het plan. Via ingezonden stukken in de Goudsche en Nieuwe Rotterdamse Courant wezen zij op het niet geheel onbesproken gedrag van Cornelis onder meer op het eiland Madoera. Ook werd verwezen naar de handelwijze van de VOC en het onrecht dat in Indië was geschied. Eén inzender verwijst daarbij naar de roman Max Havelaar (1860) van Multatuli waarin het corrupte regeringssysteem kritisch wordt beschreven.

Na een in 1879 uitgeschreven prijsvraag koos de jury de inzending van Franciscus Xaverius Stracké (1850-1888). Het gedenkteken dat op 1 juli 1880 wordt onthuld, is gebouwd in eclectische stijl. De hardstenen zuil rust op een vierkant grondvlak. Op de sokkel staat een schacht met een horizontale tweedeling. In het onderste deel bevinden zich aan iedere zijde spaarvelden, waaruit bronzen scheepsboegen steken met de namen van de vier schepen: Amstelredam, Hollandia, Mauritius en Duyfken. In het bovenste deel is aan de noordzijde met vergulde letter de tekst aangebracht: 'Gebr. Cornelis en Frederik de Houtman, inboorlingen en burgers van Gouda, als grondleggers van het verbond van Nederland met Insulinde, het dankbare nageslacht'. Aan respectievelijk de oost-, zuid- en westzijde staat in een ondiep rond spaarveld: 1596, het wapenschild van Gouda en 1880. De zandstenen bekroning van de zuil bestaat uit een symbolen die betrekking hebben op het ontdekken van de wereld, zoals landkaarten, wereldbol en verrekijker. Rondom de gedenkzuil staat een hek met vier lage pijlers, die met elkaar verbonden worden door smeedijzeren kettingen.

De bronzen scheepsboegen zijn in 2011 bij een bronsroof gestolen. De gemeente laat nieuwe boegen gieten en het monument herstellen.



Gedenkteken Burgemeester Van Bergen IJzendoorn

Het Houtmansplantsoen dat na sloop van de oude stadsmuur was aangelegd, werd in 1893 uitgebreid met een groot deel van de achtertuin bij het monumentale pand De Sterke Samson, Oosthaven 68. In dat pand woonde op dat moment burgemeester mr. A.A. van Bergen IJzendoorn.

Hij schonk de tuin aan de stad om het aan het reeds bestaande deel van het Houtmansplantsoen toe te voegen. Na zijn overlijden in 1895 werd in de voormalige tuin een gedenkteken ter gedachtenis opgericht. Het gedenkteken ligt aan de voet van de helling bij de stellingmolen 't Slot.

Het gedenkteken lijkt op een grafmonument, maar is een fontein met herinneringstekst. Het werd in 1895 gebouwd in eclectische stijl. Het ontwerp is van de toen nog jonge architect Willem Kromhout (1864-1940). Aan de hand van het ontwerp van dit gedenkteken is het moeilijk voor te stellen dat hij later actief werd in de beweging van de architectuur, die uitmondde in de Nieuwe Kunst of Art Nouveau, al nam hij steeds afstand van het modieuze karakter van deze stijl. Hoe dan ook, de slanke vormen van de vogel doen denken aan de sierlijke soms langgerekte aan de natuur ontleende vormen die ook de Art Nouveau kenmerken. Kromhout is later onder meer bekend geworden met ontwerp van het American Hotel in Amsterdam.

Het gedenkteken is op een rechthoekig grondvlak opgetrokken uit rode granieten ruw behakte blokken, met een waterbassin dat bestaat uit twee niveaus. Het wordt aan de achterzijde afgesloten door een hoge wand met steile, inzwinkende zijkanten en een gekanteelde bekroning. De beide zijkanten hebben een lagere borstwering met ezelsrug, die geflankeerd door robuuste pinakels, trapsgewijs verspringt. De toppen van de pinakels hebben de vorm van haaks op elkaar geplaatste ezelsruggen. Het met leisteen beklede bassin heeft aan de voorzijde een relatief lage borstwering met daarboven een getordeerde ijzeren stang. In de middenas tegen de achterwand is een halfcirkelvormig spaarbekken geplaatst met



enkele kleine ronde openingen, waaruit het water in het grote bassin kan lopen. De groen gepatineerde bronzen waterspuwer heeft de vorm van een zich drogende aalscholver. Erboven staat op het halfronde gesloten gepolijst spaarveld van porfier in goudkleurige letters de volgende tekst: 'Dankbare hulde aan onzen burgemeester Mr A.A. van Bergen IJzendoorn overleden 16 januari 1895'.

Platanen Crabethpark

Platanen kunnen 200 tot 400 jaar oud worden. Zo oud zijn de twee exemplaren op het Stationsplein nog niet. In het voorjaar van 2011 zijn de bomen ingepakt en voorbereid op een reis waarvan bestemming en de vertrekdatum nog niet bekend zijn.

Het parkje werd in 1977 opgeofferd voor de bouw van het kantoor van de Goudsche Verzekeringen. Vrijwel alle bomen werden gekapt. Alleen de twee, toen 94 jaar oude, platanen werden verplant vanuit het parkje naar hun huidige plek. De bomen hebben die korte reis uitstekend overleefd. Ze staan er 35 jaar later nog altijd schitterend bij en hebben inmiddels de status van monumentale boom.

Kenmerken

Platanen worden 20 tot 30 meter hoog. Ze hebben een opvallende schors: grijsgroene puzzelvormige schorsplaten bladderen af waardoor de geelwitte bast zichtbaar wordt. De bladeren lijken sterk op die van de esdoorn (acer), maar staan verspreid. De roodbruine kegelvormige knoppen zitten onder de bladstelen. De platanen bloeien in mei, de bloemen zijn eenslachtig en hebben vrouwelijke (groene) en mannelijke (rode) bloeiwijzen. De vruchten hangen gedurende de winter aan de boom en vallen pas af in het voorjaar. De exemplaren bij het station hebben een stamomvang van respectievelijk 485 en 375 cm. Ze zijn 18, respectievelijk 20 meter hoog en dus nog lang niet volgroeid.

Nog lang niet afgeschreven

De monumentale platanen krijgen een nieuwe plek in het toekomstige winkelgebied bij het station. Aanvankelijk werd besloten de bomen alleen te verplaatsen of desnoods te kappen. Dankzij de inzet en vasthoudendheid van enkele Gouwenars werd een andere beslissing genomen in het voordeel van de 127 jaar oude platanen. De bomen zullen nu verhuizen naar een tijdelijk onderkomen en worden, zodra de nieuwbouw gereed is, teruggeplaatst. Om de bomen goed te kunnen verplaatsen, zijn in 2011 voorbereidingen getroffen. Daarbij is door de projectontwikkelaar de Nationale Bomenbank ingeschakeld. De bomen hebben zeer omvangrijke wortelstelsels die worden verkleind. Daarna maken ze nieuwe wortels aan binnen de verkleinde wortelkluit. Om dit te stimuleren worden er ook voedingsstoffen geïnjecteerd.

In het boek *Bijzondere Bomen van de Bomenstichting* (uitgegeven 2010) zijn de twee monumentale bomen op het stationsplein nader beschreven en uitgelicht als de meest bijzondere bomen van Gouda.

De platanen bij het station komen uit het voormalige Crabethpark. Dit parkje werd in 1882 aangelegd ten oosten van de Crabethstraat in de driehoek gevormd door het Stationsplein, de Vredebest en de Crabethstraat tot aan de bocht. Het parkje was genoemd naar de gebroeders Dirck en Wouter Crabeth die onder meer een deel van de beroemde Goudse Glazen in de Sint-Janskerk hebben vervaardigd.



Stad en platteland, aanvulling of tegenstelling

Boeren, burgers en buitenlui

TEKST: CILIA VAN HOFWEGEN

De omgeving van Gouda voldoet in alle opzichten aan wat toeristen graag zien in de Lage Landen: groene weilanden met koeien, strakke slootjes en spannende wolkenluchten. Hier en daar staan boerderijen waar boeren het vee melken en boerinnen de kaas maken. Maar dat doen ze niet zomaar.

Het type grond bepaalt wat een boer ermee doet. Gouda is een stad in het veen. Deze grondsoort ontstaat als plantenresten wel afsterven maar niet vergaan vanwege de hoge waterstand. In de loop van duizenden jaren zijn dikke veenpakketten ontstaan. Bodemkundig gezien bestaat het Groene Hart voor een groot deel uit veengronden, afgewisseld met zand- en kleigrond. Die verdeling bepaalt hoe de mens de grond altijd heeft gebruikt.

‘God schiep de wereld, behalve Nederland. Dat liet hij over aan de Nederlanders zelf’, schreef Voltaire in de achttiende eeuw. En dat klopt. Al in de elfde eeuw hielden de graven van Holland en de bisschoppen van Utrecht zich bezig met de ontginning van de veengebieden. In rap tempo lieten ze stukken grond uitmeten en afpalen. Vanuit een rivier of gegraven watergang werd het gebied verdeeld in lange, rechte kavels, met op iedere kavel een boerderij. In 1996 voerde de archeologische vereniging Golda een opgraving uit in de Oostpolder, het gebied ten westen van de Gouwe. Hier werd een vrijwel complete houten boerderij uit de twaalfde eeuw blootgelegd.

De ontginningsboeren hadden een gemengd bedrijf. Varken, schaaap en koe zorgden voor kaas, vlees, wol en leer. Tarwe, hennep en vlas waren geschikte gewassen voor een natte bodem. Dichter bij huis lag een moestuin voor groente en een boomgaard voor fruit. De boeren bezochten regelmatig de kleine nederzetting die aan de rivier de IJssel ontstond ter hoogte van Spieringstraat en Haven. Ze verkochten hun producten en betaalden pacht aan de adellijke familie Van der Goude die ter hoogte van de Molenwerf een eenvoudig kasteel of motte bezat. Hun herenboerderij stond waarschijnlijk waar nu de Jeruzalemkapel staat.



Boerderij Bloemendaalseweg

(foto Willem den Boer)

Boeren en burgers

Gouda kreeg in 1272 stadsrechten en werd een belangrijke speler op het gebied van handel en scheepvaart. Tachtig jaar later brak oorlog uit tussen de bisschop van Utrecht en de graaf van Holland. Gouda moest militair versterkt worden en de eerste stap werd de aanleg van een stadsmuur. De stad bleef groeien en boerenbedrijfjes binnen de muren werden geleidelijk vervangen door woonhuizen. De boeren vertrokken naar gebieden buiten de stad. Het verschil werd duidelijker: de stad was het domein van geld en macht; het ommeland dat van de eenvoudige en ongeletterde stand. Ondanks het verschil hadden beide standen elkaar hard nodig. De rijke koopman aan de Oosthaven had voedsel nodig en de boer wilde het hem verkopen op een van de gespecialiseerde markten. Gouda had markten voor graan, vis, groente, fruit en zelfs eieren. In het middeleeuwse Gouda waren bierbrouwerij en turfhandel belangrijke pijlers van de economie. De hop voor het bier werd onder andere verbouwd in het Goudse bos, ten westen van de stad. De boeren op de veengrond hanteerden een soort kaasschaafmethode waarbij laagjes veen werden verwijderd en verkocht als brandstof.

Aan het eind van de vijftiende eeuw belandde Gouda in een economische crisis die ook de boerenstand trof. Rijke Gouwenaars kochten

landbouwgronden op en verpachtten dezelfde grond weer aan de oorspronkelijke eigenaar. Ook kloosterorden kochten grote gebieden weidegrond rond de stad. Hooi van het land werd gebruikt als voedsel voor hun eigen vee. De meeste kloostercomplexen in Gouda waren ruim van opzet met flinke tuinen en boomgaarden. Op het terrein lagen de bedrijfsgebouwen zoals hooibergen, stallen en schuren, maar ook maalderijen en brouwerijen.

Na de Reformatie kregen de kloostergebouwen en –boerderijen een andere bestemming of werden afgebroken. Tuinen en boomgaarden verdwenen. Op de vrijkomende ruimte werden woonhuizen gebouwd voor de gestaag groeiende bevolking. Het zou aardig zijn in een van de Goudse stadsmonumenten nog iets terug te zien van een boerderij. Historicus Henkjan Sprokholz haalt ons uit die droom. In de OMD publicatie van 2003, ‘Goudse boeren: meer dan kaaskoppen’ meldt hij waarom panden aan de Kleiweg, Groeneweg, Peperstraat en Groenendaal niet de titel stadsboerderij verdienen. ‘Van een stadsboerderij is pas sprake als de gehele architectuur van het pand is aangepast aan de agrarische bedrijfsvoering’ en dat was niet het geval in de stad.

Vanaf de zestiende eeuw kwam er een eind aan het gemengde bedrijf. Het waterpeil in de omgeving van Gouda bleef stijgen en de grond werd natter. Boomkwekers vertrokken naar Boskoop en fruittelers naar het Westland. Met het instorten van de bierhandel op Vlaanderen was er ook geen behoefte meer aan gerst en hop. Boeren in de regio specialiseerden zich in hennepcultuur en kaasproductie. Hennep

werd geteeld op vrij kleine akkers omsloten door knotwilgen. Deze bomen dienden als windscherm en droogplaats voor de hennep. Het gewas werd gebruikt om touw te maken. Boeren lieten hun kaas rijpen in een van de vele kaaspakhuisen in de stad. Een mooi voorbeeld hiervan is het monumentale pand aan de Vest. Dat het als kaaspakhuis werd gebouwd, is goed te zien aan de nu dichtgemetselde ventilatiegaten onder de vensters in de zijgevel. In het pakhuis aan de Minderbroedersteeg zijn de tralies voor de ramen nog aanwezig. Goede ventilatie is belangrijk bij het rijpen van de kaas. Tot ver in de twintigste eeuw kon je van verre ruiken waar kaas werd opgeslagen.

Agrarisch erfgoed

Bij de bouw van boerderijen is altijd rekening gehouden met de omvang en aard van het bedrijf. Vanaf de zeventiende eeuw nam de welvaart toe. Boeren vervingen hun eenvoudige houten huizen met losse stallen en schuurtjes door degelijke bakstenen huizen met daaraan de stal, zodat koeien, kaas en gewassen onder één dak woonden. Vanaf de tweede helft van de negentiende eeuw ging het de boeren zeer goed. Kaas en boter waren gewilde exportproducten. Met het verdiende geld werden nieuwe boerderijen gebouwd of bestaande verbouwd. Hiervoor werden vaak bekende architecten ingeschakeld zoals Van der Kloot Meijburg (1865-1961) die behoorde tot de Haagse School. Hij restaureerde dorpskerken en buitenplaatsen en ontwierp wooncomplexen, scholen en landhuizen. Daarnaast publiceerde hij over boerenhuizen, dorpskerken en de bouwkunst op het platteland. Zijn boeken zijn een waardevolle inspiratiebron voor monumenteigenaren.

Langs de Bloemendaalseweg staan nog enkele boerderijen uit de tweede helft van de negentiende eeuw. Het zijn niet echt landelijke plekjes meer, want er staan nu huizen en flats in wat ooit moestuin en weiland was. In de jaren zeventig was het de bedoeling bij de aanleg van de wijk Bloemendaal de boerderijen af te breken. Dankzij kritische vragen en acties van onder andere de Oudheidkundige Kring Die Goude werd de afbraak voorkomen en is het lint van oude boerderijen met bijbehorende erven en schuren behouden. Een hoge opkamer aan de voorzijde verraadt de bedrijfsvoering. Vrijwel zeker bevindt zich onder deze kamer een melk- of kaaskelder. Je weet dan: deze boer verbouwde geen tarwe en had geen koeien voor het vlees of om te fokken. Hij verdiende zijn boterham met melk, boter en kaas.

De meeste boerderijen in Gouda en omgeving zijn beschermde monumenten. Is het boerenbedrijf

opgeheven, dan worden ze vaak woningen voor stadsmensen die graag buiten wonen. Met veel liefde, inspanning en geld worden monumentale boerderijen behouden voor de toekomst. Waakzaamheid blijft echter geboden. Zo ligt er aan de Gouderaksedijk op nummer 77 midden in het weidegebied een boerderij met stal. Dit gemeentelijke monument wordt voor een deel met sloop bedreigd. De stal moet namelijk plaatsmaken



Kaas van boerderij naar pakhuis

(foto Willem den Boer)

voor een fietspad. Die Goude, inmiddels omgedoopt tot Historische Vereniging, en de Vereniging Behoud Stadsschoon tekenen bezwaar aan. Partijen raken verstrikt in een warboel van misverstanden, onjuiste conclusies, onbegrip en fouten. Mogelijk kan door het geplande fietspad tweeënhalve meter om te leggen de monumentale stal behouden blijven. Het lijkt een eenvoudige beslissing die alleen maar ten gunste van het monument kan uitvallen. Als u dit artikel leest, is bekend wat de toekomst van de stal is geworden.

De nieuwe tijd

In de eerste helft van de twintigste eeuw bleef de agrarische bevolking in absolute aantallen toenemen en daarmee ook de productie. In veel steden en dorpen werden coöperaties opgericht. Via deze gezamenlijke in- en verkoopverenigingen kregen boeren een betere onderhandelingspositie. In Gouda werd een nieuw, groter kaaspakhuis gebouwd, goed bereikbaar aan de rand van de stad. Dit pakhuis met kantoor aan de Wachtelstraat werd in 1919 in ambachtelijk traditionele stijl gebouwd naar ontwerp van architect P.D. Stuurman uit Waddinxveen. Het pakhuis bestond oorspronkelijk uit drie bouwlagen en is in 1949 met één laag verhoogd en van een nieuwe kap voorzien. Bovendien is toen een nieuwe voorgevel geplaatst. Het pakhuis is nog in gebruik en heeft een grote cultuurhistorische waarde vanwege de functie en de rol die het speelt in de geschiedenis van de Goudse kaas.

Een groene toekomst

Kaas wordt nu in enorme hoeveelheden geproduceerd, meestal in grote fabrieken. De vraag naar echte boerenkaas blijft stijgen. Veel boeren spelen daarop in en maken met de rauwe melk van hun melkkoeien kaas in alle soorten en maten en verkopen hun product in eigen boerderijwinkels. Dat doen bijvoorbeeld Teus en Nel de Boer, van boerderij de Twee Hoeven aan de Steinsedijk tussen Haastrecht



Gouderaksedijk 77,
het behouden waard (foto Hans du Pré)

en Hekendorp. Zo'n 150 koeien hebben hier een riant onderkomen in een moderne stal. In de zomer gaan de koeien ook naar buiten. Het frisse jonge gras dat in mei wordt gemaaid – de eerste snee – wordt ingekuild en is onderdeel van het uitgebalanceerde dieet van de koeien die ook snijmaïs en bijproducten van de bier- en suikerindustrie eten. Van de melkopbrengst wordt ongeveer 15% gebruikt voor de eigen kaasproductie. De smaak wordt bepaald door de grond en het voedsel dat de koeien krijgen. Valt in een jaar veel regen, dan is de smaak ook weer net even anders.

De moderne stadsmens trekt weer vaker naar buiten om bij de boer kaas, boter en andere streekproducten te kopen. Je kunt in de Steinsedijk polder ook landelijk thee drinken en zelf je bloemen plukken. Je kunt overnachten bij de boer in je eigen tent of caravan of in een landelijke Bed & Breakfast. De meeste Goudse kinderen weten echt wel dat melk niet uit de fabriek komt.

Cilia van Hofwegen is tolk-vertaler Engels en tekstschrijver. Ze is geboren en getogen Goudse en maakt deel uit van de redactie van Erfgoud.

Kinderen weten echt wel dat melk niet uit de fabriek komt (foto Carla Brandenburg)



Emancipatie landschapsarchitectuur

TEKST: MIRANDA VAN ELSWIJK

Adri van den Brink is hoogleraar Landschapsarchitectuur aan Wageningen University. Bij zijn aanvaarding van het ambt van hoogleraar hield hij zijn inaugurele rede, met als titel Transformatie en innovatie. Over landschap, ontwerp en onderzoek. Hoe is de landschapsarchitectuur veranderd de afgelopen decennia?

‘Na de Tweede Wereldoorlog is het Nederlandse landschap fors van aanzien veranderd’, geeft Adri van den Brink in zijn rede aan. ‘Drijvende krachten daarin waren de stijging van de welvaart, de groei van de bevolking en het daarmee toenemende ruimtebeslag voor stedelijke functies. Vooral de jaren vijftig en zestig waren een tijd van optimisme en vooruitgang. De wederopbouw van het land werd voortvarend ter hand genomen op basis van een door sociale overwegingen geïnspireerd idee van maakbaarheid van de samenleving door middel van overheidsingrijpen. De landschapsarchitectuur emancipeerde in deze periode tot een praktijk die op een breed terrein en op verschillende schaalniveaus bijdroeg aan de wederopbouw en aan de vormgeving van de openbare ruimte. Het werkveld varieerde van stedelijk groen tot agrarische ruilverkaveling en van recreatieterreinen tot de landschappelijke inpassing van snelwegen. In de jaren zeventig raakten ordening en maakbaarheid in diskrediet en de nadruk kwam behalve op het ontwerp zelf meer te liggen op de rol van het ontwerp in het planproces.’ In die periode was het ontwerp van de openbare ruimte niet langer een blauwdruk voor de uitvoering; de landschapsarchitect zocht aan de hand van het ontwerp met bestuurders en andere betrokkenen naar de best denkbare oplossingen voor ruimtelijke vraagstukken.

Duurzame ontwikkeling van onze samenleving

Die ruimtelijke vraagstukken zien er nu anders uit dan in de periode na de wederopbouw. Adri van den Brink: ‘De opgaven uit de tijd van de

wederopbouw liggen achter ons. Vandaag de dag staan duurzaamheid, klimaat, water en energie centraal, alsook de zorg voor ruimtelijke kwaliteit in relatie tot het verdwijnen van de grenzen tussen stad en land, het tegengaan van honger en armoede en het bevorderen van sociale gelijkheid. Op al deze terreinen spelen landschapsarchitecten nu een prominente rol. Zij hebben de taak bij te dragen aan een in alle opzichten duurzame ontwikkeling van onze samenleving.’

Groen in de stad

Eén van de ontwikkelingen waar landschapsarchitecten mee te maken hebben, is de verstedelijking van het platteland. Adri van den Brink: ‘Omgekeerd wordt de stad ruraler door het binnenhalen en vormgeven van groen in diverse functies, waaronder voedselproductie.’ Daarbij kan gedacht worden aan volkstuinen en stadsboerderijen. Groen in de stad draagt bij aan de verbetering van de luchtkwaliteit én aan een duurzame en leefbare stad. Mooie voorbeelden van groen in de stad zijn te vinden in Amsterdam; hier worden zogeheten postzegelparken aangelegd. Een postzegelpark is een klein, aantrekkelijk onderdeel van de openbare ruimte in de buurt of wijk. Kenmerkend voor een postzegelpark is dat het een herinrichting is van de fysieke ruimte waarbij rekening wordt gehouden met de wensen van de buurt. Van die buurt wordt een actieve bijdrage verwacht, bijvoorbeeld in de vorm van het onderhoud van



Hof van Adriaan

bewoners hebben leilinden geplaatst en onderhouden deze zelf (foto Edwin de Kemp)



Plein van de toekomst



Binnentuin Vroesenhuis (foto Bianca Steenberg)

de ruimte. In Rotterdam worden transition towns aangelegd: tuinen (onder andere moestuinen en voedselbossen) die door lokale gemeenschappen worden aangelegd en onderhouden. Adri van den Brink noemt in zijn rede een voorbeeld uit het buitenland. In 2009 heeft Wageningen University onderzoek gedaan naar het verbeteren van de leefomstandigheden in de sloppenwijk Cantinho do Céu in São Paulo, Brazilië. Van den Brink: 'Het onderzoek had tot doel inzicht te krijgen in de mogelijke rol en betekenis van de tuin in het landschap van Zuid-Amerikaanse sloppenwijken. Daartoe was het nodig om de definitie van 'tuin' grondig te herzien en na te denken over de rol van het ontwerp in relatie tot de alledaagse handelingen van de bewoners in de sloppenwijk. Zij hebben

een hechte relatie met hun omgeving. Tuinen raken aan die relatie en drukken zorg en betrokkenheid uit. De aanleg van tuinen als alledaags landschap kan daarom bijdragen aan de verrijking van het wonen in deze wijken, meer dan formele publieke voorzieningen als parken en boulevards.' Ook in Gouda zijn plekken te bedenken die het groen in de stad terug kunnen brengen, bijvoorbeeld door er een postzegelpark of een gemeenschapstuin aan te leggen!

Pleinen

Pleinen zijn zeer geschikt om het groen in de stad (terug) te brengen. Helaas zijn dat vaak niet erg aangename plekken om te vertoeven! Landschapsarchitecte Sanda Lenzholzer

promoveerde aan Wageningen University met een onderzoek naar het microklimaat van pleinen. Daaruit bleek dat pleinen te weids en te open zijn, waardoor wind en zon er vrij spel hebben. Een alarmerende uitkomst was dat veel mensen op straat meer over het microklimaat weten dan ontwerpers. Om deze ontwerpers de helpende hand te bieden, heeft Sanda aan de hand van computersimulaties een plein ontworpen dat prettig aanvoelt, bijvoorbeeld door bomen aan te planten, waardoor de wind er geen vrij spel heeft. Ontwerpers kunnen gebruikmaken van haar ontwerprichtlijnen, zonder dat ze specifieke microklimatologische kennis hoeven te hebben. Misschien handig voor de herinrichting van het stationsplein?



Plantaan bij het stadhuis (foto Bianca Steenberg)

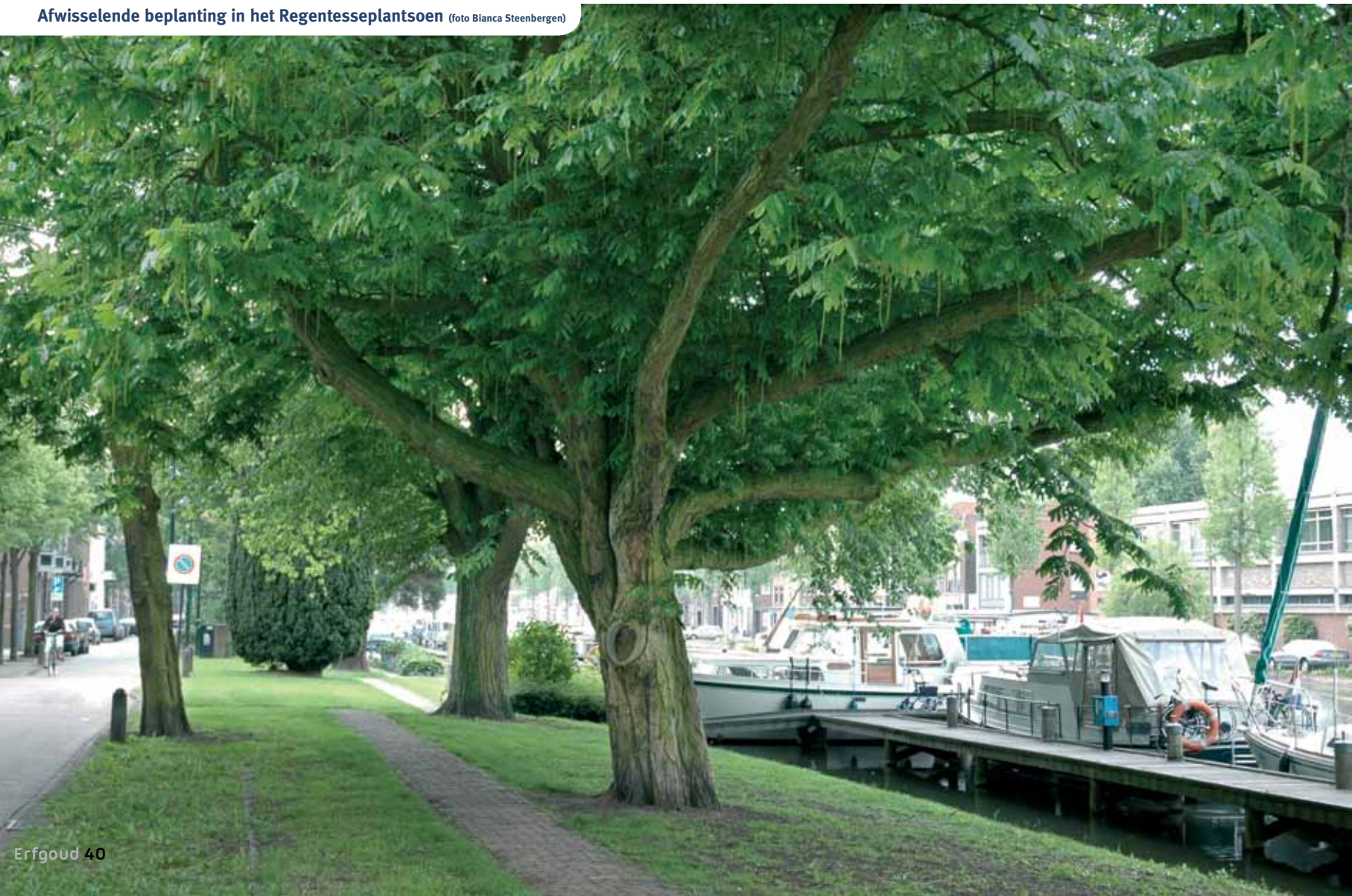
Groen in Gouda – deel 3

TEKST: RUUD HOFMAN EN MARIJE STRATING

Beheer en onderhoud zijn belangrijke aspecten van de instandhouding. Omdat we bij groen te maken hebben met levend materiaal dat groeit en zich ontwikkelt naar eigen aard en op de wisseling van de seizoenen, vraagt dit echter bijzondere aandacht.

Hoe sterker het groen is geordend naar vorm en kleur, hoe groter de intensiteit van het onderhoud. Omgekeerd, hoe sterker het groen zich kan ontwikkelen naar haar natuur, hoe minder aandacht het nodig heeft. Het is dus vanzelfsprekend dat het onderhoud en beheer in de loop der tijd steeds zijn aangepast. Die veranderingen in opvattingen zijn ook steeds weer een spiegel van de tijd. In grote lijnen kunnen we stellen dat toen de arbeidskosten nog laag waren, het onderhoud een beperkt probleem was. We zien dan ook dat de aanleg van parken en tuinen aanvankelijk in hoge mate gecultiveerd waren en dat dit de laatste decennia steeds minder wordt. Er treedt een verschuiving op

Afwisselende beplanting in het Regentesseplantsoen (foto Bianca Steenberg)





Gezamenlijke binnentuinen als integraal onderdeel van het ontwerp in Gouda-Noord en Gouda-Oost (foto Ruud Hofman)



van arbeidsintensief naar arbeidsextensief onderhoud. Dat vertaalt zich in een verschuiving van cultureel beheer naar natuurlijk beheer.

Beheerplannen

In de dagelijkse praktijk komen we verschillende belangen tegen die vaak als tegenstrijdig worden zijn of zo worden gezien. Het gaat dan om historisch waardevolle elementen, beperkte financiële middelen of participatie van burgers in het onderhoud. Dit betekent afspraken maken en belangen wegen. Beheerplannen zijn een middel om daar richting aan te geven. Zo bestaat een groenbeheerplan uit een beheervisie en een werkplan voor het onderhouden van groenvoorzieningen. Het geeft inzicht in het dagelijkse beheer van de openbare ruimte, rekening houdend met de verschillende historische kwaliteiten en gebruiksfuncties. Voor een bepaalde periode (vaak 10 jaar) zijn daarin een aantal beheerdoelen geformuleerd. Het beheerplan vormt hiermee voor een bepaald gebied maatwerk op basis van de organisatiewensen, de maatschappelijke beleving van het groen door bewoners en de budgettaire randvoorwaarden vanuit het onderhoudsbudget. Enkele voorbeelden in Gouda zijn de Bloemendaalseweg, de Hollandsche IJssel en het Van Bergen IJzendoornpark.

Groenstructuurplan

De hoeveelheid groen per inwoner ligt in Gouda als gevolg van het beperkte gemeentelijke grondgebied en de dichtbebouwde stedelijke omgeving ruim 10% onder het landelijk gemiddelde. In het Groenstructuurplan dat richting geeft aan het groenbeleid, is vastgelegd dat het totale groenoppervlak niet mag afnemen. Wanneer dus moet worden afgewogen of gewenste bebouwing en voorzieningen ten

koste mogen gaan van het groen, moeten er zwaarwegende argumenten zijn om de keuze 'groen' in te leveren te motiveren. Dat geldt ook voor situaties waarin andere locaties voor het groen moeten worden gevonden.

Handhaving van het aantal bomen op het peil van 2006 is tevens een aandachtspunt uit het plan. Als er toch gekapt moet worden en er is geen andere locatie voor aanplant in de directe omgeving, dan wordt met een verplichte betaling van een compensatiebedrag herplant elders in de stad mogelijk gemaakt.

Bomen moeten de ruimte krijgen om te groeien en oud te worden. Kapvergunningen worden daarom niet zondermeer afgegeven en nieuwe bomen dienen een zo goed mogelijke plaats krijgen. Interessant is dat wat de bomenstructuur betreft één boomsoort per straat als uitgangspunt wordt gehanteerd. Bij verplaatsen, herplanten of kappen van bomen spelen criteria als vitaliteit, levensverwachting en overlast voor de omgeving een grote rol.

Het intensieve beheer van groen wordt beperkt tot plekken waar dit een representatieve functie heeft. Het gaat om groentypen die om esthetische redenen van belang zijn in de binnenstad, op bijzondere locaties en bij monumenten. Te denken valt aan hagen, borders, wisselperken, sierplantsoen en bloembakken.

Zelfwerkzaamheid

Voor de overige gebieden, waaronder de parken aan de rand van de stad, is gekozen voor een natuurlijke inrichting en beheer. Dat betekent ook gebruik van inheems plantenmateriaal bij vervanging of nieuwe aanplant. Ook gazons, ruig gras en overige beplanting vergen minder intensief onderhoud en dienen meestal een

ander doel, namelijk recreatief gebruik en ruimte voor flora en fauna.

Bijzondere aandacht is er voor het beheer en onderhoud van natuurvriendelijke oevers, zodat deze zich zo goed mogelijk kunnen ontwikkelen. Opmerkelijk is dat Gouda aandacht besteedt aan de zelfwerkzaamheid. Het gaat om het onderhoud op vrijwillige basis uitgevoerd door bewoners, directe gebruikers of genietters. Hoewel professionele ondersteuning nodig blijft, worden onderhoudstaken dus hoe langer hoe meer bij de burger en gebruiker neergelegd. De gemeente trekt zich meer terug en krijgt een faciliterende en regisserende rol.



Beheren is ook onderhouden (foto Willem den Boer)

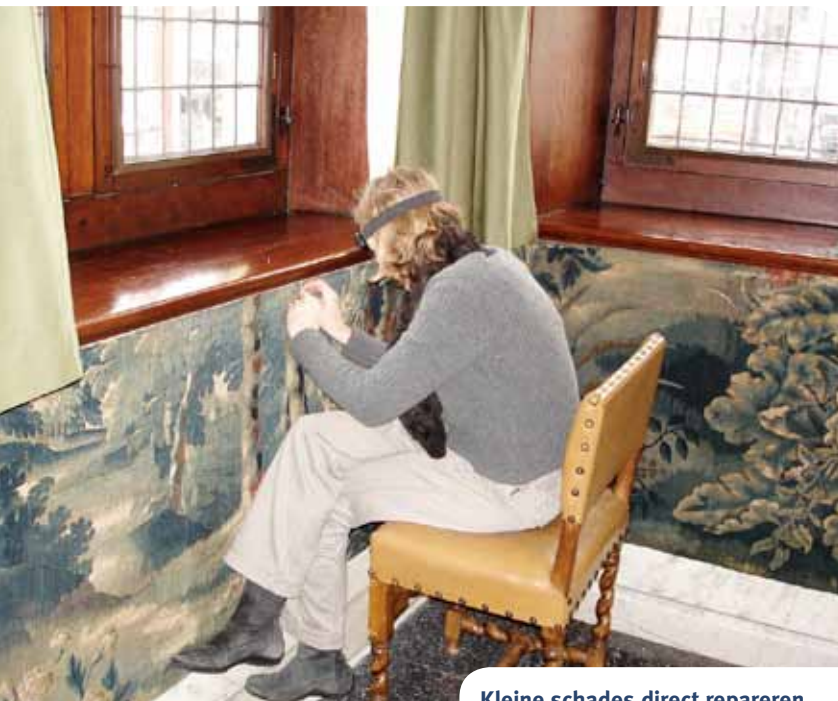
Goed omgaan met groen dat er al is

Groene schat in het stadhuis

TEKST: WILLEM DEN BOER

De muren van de trouwzaal in het Goudse stadhuis zijn bekleed met wandtapijt. Het moet de indruk geven dat we in een parkachtig landschap lopen. We zien groene struiken, vogels en andere dieren. Tussen de bomen door zijn in de verte landhuizen en een kerkje te ontdekken. Wat is de bedoeling van dit groene paradijs?

Het wandtapijt, overwegend blauwgroen met andere kleuraccenten, wordt tot de Goudse Kroonjuwelen gerekend. De achterkant is bijna hetzelfde als de voorkant, alleen in spiegelbeeld. Maar die achterzijde is nauwelijks vershoten en doet de naam van het soort tapijt eer aan: groenwerk of verdure. 'Oudenaardes groenwerk', zeggen sommige bezoekers, waarmee ze refereren aan de Oost-Vlaamse stad Oudenaarde. Dat is niet helemaal juist.



Kleine schades direct repareren

(foto Sadegh Memarian)

Waarom is het tapijt gemaakt?

Al in de oudheid werden in het Midden-Oosten tapijten geknoopt en geweven. Met de kruistochten kwam de tapijtkunst naar West-Europa. Wandtapijten waren kostbaar en bestemd voor kastelen, overheidsgebouwen en kerken. Ze werden gebruikt als decoratie en als isolatie, onder andere in de middelste kamer van het stadhuis. Deze ruimte werd in 1642 bekleed met een nieuw tapijt. Op 1 juni kwam de Engelse koningin met haar dochter Mary en schoonzoon, prins Willem II van Oranje, op bezoek in Gouda. Na een concert in de Sint Janskerk dineerde het gezelschap in het stadhuis.

Hoe en door wie werd het tapijt gemaakt?

Het tapijt werd geweven op een horizontaal weefgetouw, een zogenaamde basse-lisse. Dat was iets breder dan het tapijt hoog is: 4,15 meter. Aan het weefgetouw zaten vier wevers of legwerkers die ieder een meter voor hun rekening namen. Het tapijt bestaat uit linnen of wollen kettingdraden waartussen gekleurde wollen of zijden inslagdraden geweven zijn. Als voorbeeld hadden de wevers stroken van het geschilderde ontwerp, het carton, onder de draden liggen. Bij wisseling van kleur knipte de wever de vorige draad af en ging dan door met de volgende kleur. Hoe meer kleuren (soms meer dan duizend!), hoe duurder het tapijt. De legwerkers weefden per dag een paar vierkante decimeter. Zo'n werkdag duurde tien tot twaalf



Achtergrond van duizenden trouwreportages

(foto Willem den Boer)

uur, en dat zes dagen in de week. Volgens René Lugtigheid, tapijtexpert en projectleider van de restauratie in de jaren negentig van de vorige eeuw, zal het weven van het Goudse tapijt niet veel langer dan een jaar gekost hebben. Zoals gezegd lijkt het tapijt op groenwerk uit Oudenaarde. Maar de leverancier van het Goudse tapijt was wever David Ruffelaar, geboren in Gouda. Ooit was zijn vader met andere tapijtwevers uit Oudenaarde gevlucht. Daarna ontstond er verschil in stijl tussen de tapijten van Oudenaarde en van wevers in Holland. Mevrouw Lugtigheid kan daarom zien dat het tapijt niet door David Ruffelaar gemaakt is. Hij had zelf een weverij maar verhandelde ook tapijten van collega's met familiewortels in Oudenaarde, zoals François Spierinck en Maximiliaan van der Gucht. Beiden hadden weverijen en handelsfirma's in Delft en beiden hanteerden voorbeeldboeken waarmee klanten een tapijt konden samenstellen. Volgens mevrouw Lugtigheid is het Goudse tapijt waarschijnlijk uit het atelier van Van der Gucht afkomstig. Maar ook patroonboeken werden onderling verhandeld of verhuurd. Wie het tapijt werkelijk gemaakt heeft, blijft zo voorlopig een raadsel.

Hoe ging het verder met het tapijt?

Het tapijt werd aan latten langs het plafond opgehangen. Omdat de breedte van het weefgetouw eigenlijk de hoogte van het tapijt was, werd het tapijt een kwartslag gedraaid. Het hing daardoor aan de wollen en zijden inslagdraden, die ook nog eens bij iedere overgang naar een ander kleurtje onderbroken waren. Het tapijt moest twee jaar uitzakken voordat het ook aan de onderkant vastgemaakt kon worden. Na een verbouwing rond 1690 werd het opgehangen in wat nu de trouwzaal is. Die zaal werd in 1903 vergroot, wat weer knip- en verstelwerk kostte. Dat is nog steeds te zien.

Het Goudse tapijt heeft een moeilijk leven. Het is vrij zwak doordat er geen draden doorlopen van de boven- naar de onderkant. De gebruikte materialen zijn niet altijd goede combinaties: linnen en zijde verzwakken elkaar. De kleurstoffen van zwart en bruin oxideren en vervagen en vreten zelfs draden weg. Groen, de hoofdkleur van het tapijt, bestaat uit blauw en geel. Het geel verbleekt en het blauw blijft,



Detail voorzijde en achterzijde (foto Willem den Boer)

waardoor het tapijt steeds blauwer geworden is. Het tapijt hangt in een ruimte met wisselende temperaturen en vochtigheidsgraad. In het vertrek werd eeuwen gestookt en gerookt. Er werd geflitst en bruiloftsgasten leunden tegen de wand en traptten met hakken gaten in de bekleding. Vroeger werd het tapijt provisorisch schoon gehouden en gerepareerd met stopwerk en stukjes geveerd linnen, maar in de twintigste eeuw kwamen er steeds betere restauratiemethoden. Zo ging het tapijt na de Tweede Wereldoorlog naar het restauratieatelier van het Rijksmuseum. In 1972 vroeg het college van B&W advies over onderhoud van het tapijt aan de stichting Werkplaats tot Herstel van Antiek Textiel in Haarlem. Het college schrok van de kosten maar liet wel enkele noodreparaties uitvoeren. Na veel wikken en wegen mocht de stichting in 1986 beginnen aan de restauratie wat toen consolidatie werd genoemd. In 1994 werd het tapijt geconserveerd, gewassen en gerepareerd. Omdat het tapijt door slijtage zijn eigen gewicht niet meer kon dragen, werd het van een katoenen steunvoering voorzien. De restauratie kostte ruim 345.000 gulden (157.000 euro). Was het daarmee gered?

De toekomst

Na de restauratie sloot het stadsbestuur een onderhoudscontract af met het ICAT, het enige particuliere conserveringsatelier voor textiel in Nederland. Olga van Boetzelaer en Sadegh Memarian, directeuren van het atelier inspecteren de tapijten regelmatig. 'Prachtige tapijten', jubelt Memarian. Hij kan het weten, want hij is telg uit een Iraans geslacht van tapijtwevers en volgde in Amsterdam de opleiding tot textielrestaurateur. 'We meten temperatuur en vochtigheid en maken foto's. Daarna wordt het tapijt minutieus afgestoft met een kwastje en een regelbaar stofzuigertje.

Doordat we zo dicht op het tapijt werken, zien we bijvoorbeeld aan een lichte verkleuring dat er iets mis is met de luchtcirculatie.' 'Bij onderhoud gaat het om logisch denken', vult Van Boetzelaer aan. 'Schoonhouden, controleren en kleine schades direct repareren. De tapijten hebben veel meer te lijden dan vroeger toen temperatuurwisselingen regelmatig waren. Nu gaat in een klap de centrale verwarming aan'. In de jaren negentig werd het tapijt zorgvuldig gewassen. 'Als een tapijt lang niet gereinigd is, hoopt het vuil zich op. Dat vuil trekt vocht aan wat weer een ideale omgeving is voor schimmel en insecten. Bovendien wordt het weefsel hard en bros. De natuurlijke materialen in de tapijten breken af en veranderen in zuren. Bij een wasbeurt verdwijnen die, waarmee het tapijt weer zacht en soepel wordt, wat helpt bij het herstellen.'

In het voorjaar van 2010 werden zonlicht reducerende voorzetrampen in de trouwzaal geplaatst. Vervelend voor de huwelijksfotografen die mooi licht willen hebben, maar goed tegen het verdere verval van het tapijt. Dus voorzichtig met licht, zorgen voor goede ondersteuning, letten op motten en kevers en kleine schades direct verhelpen, dat is het devies van de textielrestaurateurs Olga van Boetzelaer en Sadegh Memarian.

Hoe hangt het tapijt er nu bij? 'Het is in een redelijk goede conditie', meldt Van Boetzelaer. Collega Memarian beaamt dat: 'De Goudse verdures zien er prima uit, mede dankzij het regelmatige onderhoud. Het kan op deze manier echt nog minstens honderd jaar mee.'

Willem den Boer geeft regelmatig rondleidingen in het Goudse stadhuis.

Verwijzing naar een groen verleden

Groene Goudse straatnamen

TEKST: MIRANDA VAN ELSWIJK

Veel Goudse straatnamen verwijzen naar de natuur. Soms heeft die naam niets met de omgeving te maken (aan het Bereklaupad is geen bereklaus te vinden) en soms verwijst hij juist naar het vroeger gebruik van de omgeving. Dat blijkt uit het Straatnamenboek van de Historische Vereniging Die Goude.



Groeneweg rond 1910 en anno 2012

(foto Willem den Boer en collectie Streekarchief)

In 1979 gaf Die Goude het boek Goudsche straatnamen uit. Jaren eerder, in 1950, schreef de heer G.J.J. Pot al aan het bestuur van de vereniging (toen nog Oudheidkundige Kring) dat het ernstige overweging verdiende een boek te schrijven over de geschiedenis en de herkomst van de Goudse straatnamen. Basis daarvoor konden de artikelen zijn die Pot plaatste in de Nieuwe Zuid-Hollander, het katholiek dagblad voor Gouda en omstreken. Twee dagen nadat Pot de brief geschreven had, overleed hij. Kort daarop werd op initiatief van Die Goude een commissie gevormd om een straatnamenboek samen te stellen. Voorzitter van de commissie was Arie Scheygrond, bioloog, historicus en leraar aan het Coornhert gymnasium en de rijks-hbs. Toen het werk in 1979 verscheen, was het zo snel uitverkocht dat binnen enkele weken een herdruk nodig was.

Gaarden, hoven en grassen

In 2006 besloot Die Goude dat het tijd was voor een nieuw straatnamenboek, ter ere van het 80-jarig jubileum van de vereniging in 2012. Uitgangspunt voor het straatnamenboek vormen de beschrijvingen van de auteurs over het ontstaan en de opbouw van de wijk. Daarnaast wordt de herkomst van de Goudse straatnamen beschreven. Veel straten hebben met groen te maken. Zo heeft Bloemendaal een gaardenbuurt met straatnamen als Hopgaarde, Anijsgaarde en Lavendelgaarde. Op deze plek stond ooit de witlofkwekerij van Both. Gerard Struijk, bedenker van veel Goudse straatnamen, vond gaarde goed klinken. Het woord is een synoniem voor tuin of lusthof: een omsloten stuk grond, beplant met bloemen, bomen en andere gewassen. Daarna was het een kwestie van kruiden toevoegen. Ook is er een groenhovenkwartier in Gouda, met namen die verwijzen naar planten (Wilgepad, Cipresweg, Balsemienstraat, Beukelaan). Een leuk detail bij deze namen is dat de bedenker uitging van stoffelijke bijvoeglijke naamwoorden (wilgehout en beukehout). Bij de nieuwe spellingsregels was het niet nodig de bordjes aan te passen. Groenhoven is een boerderijnaam die op verschillende plaatsen in Rijnland voorkomt. Verder heeft Bloemendaal een kwartier met straatnamen die verwijzen naar heesters, zoals de Wilde Wingerdlaan, de Azaleasingel en de Bosranklaan. In Plaswijck ligt de Water- en grassenbuurt, met straatnamen als Zwenkgras, Beemdgras en Waterruit. Deze namen zijn niet door Gerard Struijk bedacht. De samenstelling met water bleek een ramp voor de post. Alle namen beginnen namelijk met water, wat niet zo handig bij het sorteren is.

Vroeger gebruik

Andere groene straatnamen verwijzen naar het vroegere gebruik van een gebied. Dat geldt bijvoorbeeld voor Achter de Boomgaard in de wijk Noord / Ouwe Gouwe. Deze straat is genoemd naar het terrein van De Boomgaard, een voormalig wooncomplex voor verpleegsters in opleiding aan de Statensingel. Op deze plek stond vroeger een boomgaard.

De Bosweg is genoemd naar het voormalige Goudse bos, dat zich tot in de 14e eeuw ten westen van Gouda uitstrekte, tussen de Gouwe en de Hollandse IJssel, ongeveer tot aan Moordrecht en Waddinxveen. Het bos werd gerooid toen Gouda na de grote stadsbrand van 1361 veel hout nodig had voor nieuwbouw.

De Vijverstraat verwijst naar de oude benaming van het water van de tegenwoordige Fluwelensingelgracht. Deze gracht werd vroeger de vijver genoemd en behoorde waarschijnlijk tot de slotgrachten van het kasteel van der Goude. Namen als Groeneweg, Groenendaal, Vogelenzang en Rozendaal verwijzen naar het landelijke karakter van dit gebied in het verleden. In sommige straten, zoals de Groeneweg, was vroeger een boerderij gevestigd. De straatnamen waarin kruiden verwerkt zijn (zoals de Saffraanpoort en de Komijnsteeg) refereren aan de handel in kruiden en specerijen, waarvan Gouda in de middeleeuwen een stapelplaats was.

Groen in de Bomenbuurt in 2012 en langs de Bosweg in 1927 (foto Willem den Boer en collectie Streekarchief)



Dieren

Naast de straatnamen die verwijzen naar bomen, struiken, grassen en bloemen (in het Weidebloemkwartier van De Korte Akkeren) zijn er ook straten genoemd naar dieren. Vaak is de herkomst niet (helemaal) duidelijk. Hoe komt het Zwaansgat (tussen de Peperstraat en de Bogen) bijvoorbeeld aan zijn naam? De naam is mogelijk afkomstig uit oude tijden, toen in het waterrijke mondingsgebied van de Gouwe wilde zwanen nestelden. Misschien moet ook gedacht worden aan het recht van zwanendrift van de heren Van der Goude. Dit privilege om zwanen te mogen houden en fokken was in de middeleeuwen voorbehouden aan de adel. Het aantal zwanen gaf de status aan van de eigenaar. De adellijke zwanen droegen een koperen halsband, waarin het familiewapen

werd afgebeeld. Ook de herkomst van de naam Zeugstraat is onduidelijk. Het varken behoorde tot de attributen van de Heilige Anthonius. De naam Zeugstraat kan dus verband houden met de Sint-Anthoniekapel en het Sint-Anthoniegasthuis die aan de Kleiweg stonden. Een andere mogelijkheid is dat de Zeugstraat haar naam ontleent aan het feit dat langs deze straat de varkens naar de varkensmarkt werden geleid.

Waar de naam van het Hazepad vandaan komt, is wél duidelijk: de straat is vernoemd naar de hazen die in het plantsoen voorkwamen (ondanks het feit dat het pad dicht bij een drukke verkeersweg én een spoorlijn lag). Ook dankt het zijn naam aan de snelle route tussen Bloemendaal en het NS-station.



Monumentale bomen

TEKST: MARIANNE DRIEHUIJS

Bij monumenten gaat het vrijwel altijd over bouwwerken, machines, andere constructies, allemaal bestaande uit dode materialen. Het enige levende materiaal dat ook monumentaal kan worden verklaard, is een boom of een combinatie van bomen in de vorm van een park. Gevoelsmatig is levend en monumentaal een bijzondere combinatie.

Bomen hebben min of meer drie fasen in hun levenscyclus: een jeugdfase, waarin ze doorgaans hard groeien naar hun volwassen vorm toe, een volwassen fase waarin vooral voor nageslacht wordt gezorgd en de laatste fase waarin veroudering en aftakeling optreedt tot de dood er op volgt. Deze fasen duren korter of langer voor verschillende boomsoorten. Een wilg groeit veel sneller naar de volwassen fase dan een beuk, maar de wilg takelt ook eerder af dan die beuk.

Om monumentaal te worden verklaard moet een boom de volwassen fase hebben bereikt. Daarnaast worden bomen die al aan het aftakelen zijn, regelmatig ook nog monumentaal verklaard. Meestal heeft dat met een bijzondere plek te maken, centraal op een oud marktplein, of met een bijzondere betekenis zoals een boom waaronder recht werd gesproken of een boom geplant ter herinnering aan een speciale gebeurtenis zoals een Wilhelminaboom.

Wanneer is een boom monumentaal?

In Gouda heeft de gemeente bomen vooral monumentaal verklaard vanwege hun leeftijd en soms ook vanwege een minder voorkomende soort in deze omgeving. Op de veenbodem vinden niet zoveel bomen een optimale groeiplaats. Bomen hebben weliswaar water uit de bodem nodig om te kunnen leven, maar ze hebben ook enigszins droge grond nodig om goed te kunnen wortelen. Sommige boomsoorten zoals naaldbomen, maar ook een beuk, vormen het liefst een zogeheten penwortel die diep de grond in kan dringen. Voor deze soorten is de bodem in Gouda doorgaans verre van gunstig. Deze bomen groeien wel maar ze blijven meestal vrij gedrongen, ook in hun volwassen fase. Langs de Bloemendaalseweg staan bijvoorbeeld oude beuken die qua omvang niet te vergelijken zijn met exemplaren van dezelfde soort op landgoederen in het oosten van het land. Zouden deze bomen hier wel groter worden, dan is de kans dat ze bij een storm omwaaien ook veel groter.

De soorten die het op de veenbodem naar hun zin hebben, zijn



Treures

in het Houtmansplantsoen (foto Willem den Boer)



Beuk

in de Willem Vroesentuin achter de Sint-Jan (foto Willem den Boer)

doorgaans vlotte groeiers die wel groot worden maar niet zo oud. Door hun snelle groei vormen ze meestal zachter hout; denk aan de wilg, populier, berk en els. Maar ook de naaldbomen taxodium en metasequioa. In Gouda is om bovengenoemde redenen gekozen voor een minimale leeftijdsgrens van 50 jaar om een boom monumentaal te kunnen verklaren, terwijl landelijk meestal voor 80 jaar wordt gekozen.

Bomen van toen

In 2010 heeft de gemeente een lijst van monumentale bomen opgesteld. Hierop staan ruim 280 bomen op openbaar terrein en ruim 180 op particulier terrein. De meeste oude bomen zijn te vinden in de oude

binnenstad en de wijken direct daar omheen.

Op particulier terrein gaat het vaak om één of enkele exemplaren in een tuin, maar bijvoorbeeld ook de bomen op begraafplaats IJsselhof vallen hieronder. Leuke en bijzondere voorbeelden zijn een peer uit de tweede helft van de jaren '30 van de vorige eeuw, een berk in de Sophiastreet geplant door de eerste bewoner in 1939 en twee vergroeide kastanjes geplant bij de oplevering van een huis in de La Reylaan in die tijd.

Op openbaar terrein zijn de grootste aantallen monumentale bomen te vinden in de parken en parkjes, zoals het Houtmansplantsoen, het Van Bergen IJzendoornpark, het Dotterplantsoen en Klein Amerika. Maar ook langs enkele oudere wegen zoals de Emmastraat (paardenkastanjes) en de Burgvlietkade (platanen). De binnenstad ligt zo'n 1 à 1,5 meter hoger dan de omringende wijken en daardoor is de grondslag op veel plekken wat droger; zo ook in de groene gebieden. Daardoor kunnen hier soorten uitgroeien die het op andere plekken moeilijk hebben. Enkele voorbeelden in het Houtmansplantsoen zijn de bruine beuk, treurbeuk, gewone beuk, goudes, treures, Hollandse linde, Krimlinde, zilverlinde, veldesdoorn, haagbeuk, zomereik, treurwilg en iep. In het Regentesseplantsoen staan bruine beuk, haagbeuk, vleugelnoot, sequoiadendron of mammoetboom, ginkgo en in de Willem Vroesentuin een ceder. Vrijwel al deze bomen zijn aangeplant tussen 1850 (de oudste in Gouda) en 1920.

Sommige bomen werden vroeger vaak aangeplant maar zijn inmiddels ook weer verdwenen; bijvoorbeeld iepen door de iepziekte, linden omdat ze druipen en niet te handhaven zijn boven parkeerplaatsen en kastanjes door de bloedingsziekte. Daarvoor worden dan nieuwe soorten gekweekt, bomen van nu die beter bestand zijn tegen een ziekte of minder last hebben van dit soort problemen.

Bomen op particulier terrein

Er zijn nog enkele bomen van voor 1900, zoals de rode beuk achter Blauwstraat 15, te zien vanaf de Naaierstraat en een rode beuk op het voorterrein van de Katholieke Begraafplaats aan de Graaf Florisweg. De dikste bomen hebben een stamomtrek van ruim drie meter. Dat geldt bijvoorbeeld voor dezelfde rode beuk bij de begraafplaats, maar ook voor de twee



Plantaan bij het Station (foto Willem den Boer)

oude treurwilgen langs de Bloemendaalseweg 45, 43a/c. Tot de hoogste bomen behoren een paardenkastanje achter Turfmarkt 10, een es in de tuin van Karnemelksloot 22 en twee populieren achter Westhaven 24 en Achter de Vismarkt 3d/e, allen boven de 20 meter. Tot slot nog wat bijzondere of opvallende soorten: een moerascypres aan de Frederik Hendriklaan 93, een zomereik aan de Voorwillensweg 133, een blauwe ceder aan de Graaf Florisweg 111a, een

walnoot aan de Broekweg 2, een tulpenboom achter Fluwelensingel 36, een ginkgo achter Fluwelensingel 91. Mocht u enthousiast zijn geworden om deze bomen te bekijken, houd dan wel rekening met de privacy van de bewoners.

Marianne Driehuijs is landschapsarchitecte en werkzaam als beleidsadviseur openbare ruimte bij de gemeente Gouda. Zij heeft als specialiteit groen en water.



Vleugelnoot in het Van Bergen IJzendoornpark (foto Willem den Boer)

Kleurrijk kunstwerk in het groen

Kindermonumentje Oude Begraafplaats



Ongerept groen op de Oude begraafplaats (foto Nico J. Boerboom)

TEKST: MARCEL VAN DEN TOOREN

Kunstwerken in de openbare ruimte geven een plek betekenis, ze zorgen voor een levendig en aantrekkelijk straatbeeld en bevorderen daardoor niet zelden de leefbaarheid van een stad of dorp.

Gouda is in het gelukkige bezit van een mooi bestand kunst in de openbare ruimte. In onze stad komen we werken tegen van nationaal en internationaal bekende kunstenaars als Hildo Krop, Joep van Lieshout en Federico Carasso. Het bestand heeft ook een sterk Goudse en regionale signatuur met beelden van de hand van Menno Meyer, Pim Leefsma, Sonja Meijer en Ineke van Dijk. Gouda mag trots zijn op die culturele rijkdom. Een aantal beelden en monumenten bevindt zich in het groen. Een mooi voorbeeld hiervan is de buste van Erasmus, die in 2009 is verhuisd van de stiefmoederlijke plek achter het bushokje bij de Agnietenkapel naar de Willem Vroesenuistuin. Een ander voorbeeld is de Catharinatuin bij het museum: historisch stadsgroen verrijkt met mooie sculpturen waarvan het Monument voor de onbekende kunstenaar van Piet van Mook uit 2010 niet onvermeld mag blijven. Uiteraard vallen de beelden in bijvoorbeeld het Houtmansplantsoen en het Groenhovenpark onder de noemer kunst in het groen.

De Oude Begraafplaats

Als we het over stadsgroen hebben, komen we onherroepelijk uit bij misschien wel het best bewaarde geheim van Gouda: de Oude Begraafplaats aan de Prins Hendrikstraat in de Korte Akkeren. Parijs heeft Père-Lachaise en Amsterdam Zorgvlied; Gouda beschikt met de Oude Begraafplaats uit 1832 over een cultuurhistorische begraafplaats die een bezoek zeker waard is. Met dank aan de oplettendheid, geestdrift en inzet van een aantal Gouwenaars! In de jaren negentig van de vorige eeuw bood de gemeente Gouda de grond van de begraafplaats

te koop aan. De laatste bijzetting had in 1971 plaatsgevonden en daarom mocht de grond vanaf 2002 een andere bestemming krijgen. Naar verluidd toonde Uniqema – nu Croda geheten – belangstelling voor de Oude Begraafplaats. Een parkeerplek zou een van de bestemmingen hebben kunnen zijn.

De redding van de Oude Begraafplaats was dat twee ras-Gouwenaars, Ed van Rossum en Inez Meter, elkaar in die periode troffen. Inmiddels is Inez bestuurslid van de Stichting Oude Begraafplaats Gouda. Ze vertelt: 'Samen met fotograaf Anke Ligteringen had ik in 1995 een boek gemaakt over de Oude Begraafplaats, waarin haar foto's en mijn gedichten gecombineerd werden.' Bestuursvoorzitter Ed van Rossum vervolgt: 'Een mooi boek waarmee Inez de begraafplaats bekendheid heeft gegeven. Ik struinde in die tijd wat rond op de Oude Begraafplaats voor genealogisch onderzoek. Inez vroeg of ik er niet voor voelde om me in te zetten voor het behoud ervan. In januari 1997 kwamen we voor het eerst bij elkaar als de Werkgroep Behoud Oude Begraafplaats Gouda. Later hebben we hier de Stichting Oude Begraafplaats Gouda van gemaakt. Ons belangrijkste doel was de begraafplaats de status van gemeentelijk monument te laten krijgen, waarmee een bestemmingswijziging definitief van de baan zou zijn. Dankzij de nodige publiciteit en een goede lobby – toenmalig staatssecretaris Aad Nuis steunde onze plannen – is dat gelukt. Zo ontstond op 3 december 1997 de huidige situatie waarbij de aula en het toegangshek rijksmonumenten zijn en de begraafplaats zelf op de gemeentelijke monumentenlijst staat.'



Rustige wandelplaats in het groen (foto Edwin de Kemp)

Blijvend monument

Inez Meter: ‘Behoud en beheer van de Oude Begraafplaats en de ongeveer 2000 graven alleen is niet voldoende voor ons. Wij willen dat de begraafplaats van betekenis is voor Gouda, Gouwenaars en andere bezoekers. We zien de Oude Begraafplaats als een levend monument. Daarom komen we steeds met nieuwe initiatieven die tot doel hebben het verleden en het heden met elkaar te verbinden. We houden open dagen, doen mee aan Open Monumentendag, geven rondleidingen en werken samen met de Brede School. Daarnaast zijn we bezig om via Goudanet de gehele inventarisatie op het internet te zetten.’ Ad van Rossum voegt toe: ‘Hierdoor groeit het aantal verhalen van mensen die de Oude Begraafplaats bezoeken en weten we wat mensen interessant vinden en waar ze behoefte aan hebben. Een goed voorbeeld is dat we mensen de gelegenheid bieden hun as te laten verstrooien. In principe zeggen we bijna overal ja tegen, als het maar in lijn is met ons doel de Oude Begraafplaats een waardevolle plaats te laten zijn voor Gouwenaars en bezoekers van elders. Een andere voorwaarde is dat we het met ons team van vrijwilligers kunnen bolwerken; we zijn een vrijwilligersclub en draaien op giften en de bijdragen van ongeveer 200 donateurs.’

Monument voor niet tot leven gekomen kinderen

Inez Meter werd een aantal jaar geleden door een bezoeker van de Oude Begraafplaats aangesproken. Uit het trouwboekje van haar ouders bleek dat twee kinderen op zeer jonge leeftijd waren overleden. Die mevrouw, nu zelf op leeftijd, wist aanvankelijk niet van het bestaan en de dood van die twee kinderen en

probeerde nu de graven van de kindjes terug te vinden. Zonder succes: vroeger werden dood geboren kindjes naamloos en zonder grafsteen begraven. Inez Meter: ‘Uit onze inventarisatie bleek dat dit op onze begraafplaats geldt voor ongeveer 200 kinderen. Wij hebben op zeker moment besloten dat we voor hen een monument moesten oprichten. Een gedenkteken waarmee we deze kinderen eren en troost bieden aan de nabestaanden. En een plek die betekenis heeft voor mensen die vandaag de dag met het vroeg overlijden van een kind geconfronteerd worden. We hebben de Goudse kunstenares Carina Mathot gevraagd dit monument te maken.’

Kleurrijk kunstwerk in het groen

Carina Mathot: ‘Ik vond het zowel een eer als een zware opdracht om voor de Stichting Oude Begraafplaats een monument voor het naamloze kind te maken. Het is geen alledaags thema. Ik wist direct dat het een kleurrijk kunstwerk moest worden. In mijn ogen zijn kinderen van nature kleurrijk. Als ze schilderen, weten ze de mooiste kleurencombinaties tevoorschijn te toveren. Ik heb getracht bij het maken van het kindermemorialtje kleuren en combinaties te gebruiken die kinderen ook gebruikt zouden kunnen hebben. Ik heb me laten inspireren door de tekst van Inez Meter: “Niet tot leven gekomen, de kleinen die hier rusten.” Deze tekst is geplaatst op de rand van het monumentje.’

Het gedenkteken bestaat uit een glazen luchtdichte box waarin een 3D afbeelding zit. Deze afbeelding, een kleurrijk glasschilderij, wordt gereflecteerd in een onderliggende spiegel. Carina Mathot: ‘De gedachte is dat de hemel wordt weerspiegeld in het glasschilderij,

zodat de afbeelding samenvalt met de hemel. Die verbinding van hemel en aarde is voor mij een metafoor van continuïteit. Ik werk graag met glas. Glas neemt, zoals ik dat noem, immateriële ruimte in: het is er en het is er niet. Ik houd van het letterlijk en figuurlijk aanbrenge van gelaagdheid in de kunst. Met glas kan ik op dat vlak prima uit de voeten. Door het schuin aflopende formaat van het glasobject is de lichtval optimaal en is de afbeelding goed zichtbaar. De vormen in het glasschilderij lijken op die van een embryo.

Het grafmonumentje is ontworpen en uitgevoerd door beeldend kunstenaar Carina Mathot (Glasatelier Mathot in Gouda), in samenwerking met dichteres Inez Meter, Nico Koning (Steenhouwerij Polet) en Glasatelier 70 in Amsterdam.

Marcel van den Tooren is neerlandicus, tekstschrijver en als zelfstandig cultureel ondernemer eigenaar van Marcel van den Tooren Kunst- en Cultuurwerk.



Monumentje in het groen (foto Nico J. Boerboom)

Beestjes

TEKST: MIRJAM BORGHGRAEF EN MIRANDA VAN ELSWIJK

In deze Erfgoud leest u over de rol die de natuur speelt in onze leefomgeving. We gebruiken natuurlijke motieven in interieur en exterieur, gaan naar stadsparken en genieten van groen in de kunst. Soms komt de natuur wel heel dichtbij, in de vorm van...beestjes!

Projectontwikkelaars schrikken regelmatig van dieren als vleermuizen, rugstreeppadden en korenwolven omdat die hun bouwproject vertragen. Beestjes zoals boktorren kunnen monumentenbewoners ook veel ellende bezorgen. Boktorren (Cerambycidae) zijn een familie uit de orde van kevers. Ze hebben als volwassen kever een langwerpige lichaam en sprietige poten. Wat ze vrijwel altijd onderscheidt van andere langwerpige kevers als kniptorren en soldaatjes zijn de extreem lange tasters. Deze voelsprietten zijn minstens zo lang als het lichaam maar meestal langer. De larven van vrijwel alle soorten leven van planten en in al dan niet dood hout en ze kunnen grote schade aanrichten. Soms verspreiden ze plantenziektes door aan levend hout te knagen. De vraatzucht, grote aantallen beestjes en vooral een combinatie hiervan kan schade aanrichten aan houten objecten als meubelen, dakconstructies, kunstvoorwerpen maar ook bomen.'

Houtworm

Een ander beestje waar veel monumentbewoners beducht voor zijn, is de houtworm. Zodra oplettende bewoners zien dat er gaatjes in een balk komen en zaagsel (boormeel) uit die gaatjes komt, weten ze dat het tijd is voor bestrijding van de houtworm. Dat is trouwens een verzamelnaam voor verschillende in hout levende insectenlarven. Vaak gaat het om de larve van de gewone houtwormkever, ook wel doodskloppertje, kleine houtwormkever of meubelkever genoemd. De vrouwtjes leggen 20 tot 40 eitjes. Pas als de larven zijn ontwikkeld en zich hebben verpopt in het hout van bijvoorbeeld een balk of meubel, komt de kever tevoorschijn door eerst het boorsel uit de gang te schuiven en vervolgens uit te vliegen. Het aangetaste hout kan behandeld worden met chemische bestrijdingsmiddelen, petroleum of reukvrije lampolie. De laatste twee middelen doden alleen een deel van de levende houtwormen en niet de eitjes. Een van de monumenten die schade heeft ondervonden door ongedierte, is het stadhuis. Op het bovenplein staat het stuk van overtuiging. Burgemeester James zegt hierover in bundel 7 van de Historische Vereniging Die Goude: 'Bij een der conferenties werd in een jutezak een typisch stuk draagbalk van het oudste



Stuk van overtuiging in het stadhuis

(foto Willem den Boer)



Voedsel gierzwaluw: 10-15.000 insecten per dag

Voedsel jonge vogel: 20 balletjes van 300-500 stuks insecten

Gemiddelde levensduur: 6 jaar

Gewicht: circa 45 gram

Snelheid tijdens vlucht: 120 km per uur

Snelheid in duikvlucht: 200 km per uur

stadhuis van Nederland meegebracht. Een zware last was het niet; de worm had het à jour bewerkt. Dit argument deed stof opwaaien, maar het was overtuigend.' Er kwam inderdaad geld vanuit de rijksoverheid voor de restauratie van het stadhuis.

Gierzwaluw (*Apus apus*)

Stadsnatuur heeft ook z'n charme. De gierzwaluw, al eeuwenlang symbool voor huiselijk geluk, brengt ons in zomerstemming. Deze koloniebroeder is ook wel bekend als 100-dagen-vogel. Dit vanwege zijn kortstondige aanwezigheid tussen eind april en begin augustus. Na het vertrek van de gierzwaluw naar het zuiden is het weer stil boven Gouda. Een zwaluwliefhebster uit de binnenstad vertelt: 'Vorige zomer vond ik een zwaluw op de grond op de Lage Gouwe, ter hoogte van de Visbanken. Ik stopte het jong in mijn tas en bracht het naar de dierenambulance; achteraf het enige juiste wat ik had kunnen doen. Een uit het nest gevallen jong op de grond is verloren, maar nadat de zwaluw aangesterkt was, kreeg hij zijn vrijheid terug. Het is niet waarschijnlijk dat er zich nesten onder de kap van de Visbanken bevinden omdat de gierzwaluw een vrije valruimte van vier meter moet hebben om zijn nest te verlaten'.

Rob Schröder, contactpersoon van de Werkgroep Gierzwaluw Gouda beaamt dit. Hij weet dat er in Gouda enkele gebouwen met monumentenstatus zijn waar de gierzwaluw

broedt. In het hoge bakstenen gebouw schuin achter de Waag is een kolonie van ongeveer tien paartjes waargenomen. Ook het gerenoveerde badhuis in de Lange Groenendaal met Oudhollandse dakpannen biedt ideale nestruimte. De gierzwaluw nestelt hier ook in goten, want meer dan een holletje of een spleet hebben ze niet nodig. Vanaf de straat zijn die nestplekken niet zichtbaar, want ze zijn aan het binnenpleintje gelegen. Door telling weten we dat de zwaluwstand de laatste decennia is afgenomen. Een van de belangrijkste oorzaken in Gouda is sloop in het kader van stadsvernieuwing. Gelukkig voelt de gemeente Gouda zich betrokken bij het voortbestaan van de zwaluw en adviseert burgers en bedrijven hoe om te gaan met deze vogels. Zo dienen aannemers van renovatieprojecten rekening te houden met de aanwezigheid van bedreigde vogelsoorten. Een van de afspraken in een convenant met de bouwsector verbiedt bouwactiviteit tijdens de broedperiode. Er zijn verschillende manieren om een te restaureren monument aantrekkelijk te houden voor de zwaluw. Door

toepassing van gierzwaluw dakpannen of nestkasten is veel te winnen. Gierzwaluwen houden hun onderkomen netjes en zijn honkvast. Renovatie van een monument hoeft geen gevolgen te hebben voor de jaarlijkse terugkeer van de zwaluw. Bij nieuwbouwprojecten bieden neststenen een uitkomst. De achtergevel van de Goudse Schouwburg is voorzien van ingemetselde nestkasten, waar de koloniebroeder een perfect onderkomen heeft.

Broedt de gierzwaluw in de omgeving van uw huis? Neem dan contact op met Cyclus.



Aantasting door boktor

Groen dat er niet meer is

Speuren naar buitenplaatsen

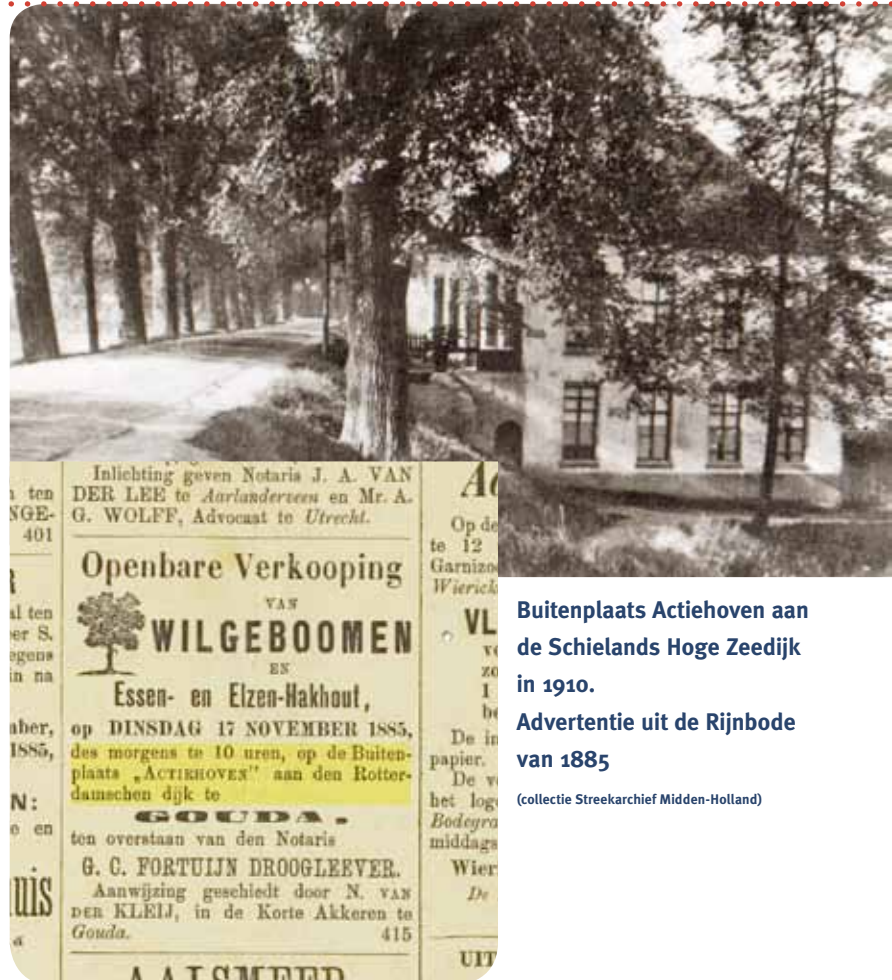
TEKST: HENKJAN SPROKHOLT

Gouda heeft geen enkele buitenplaats. Dat zal wel weer door de slappe veengrond komen, is de snel getrokken conclusie. De veengrond kan echter nooit de hele verklaring zijn: er zijn elders genoeg landgoederen en buitenplaatsen in veengebieden bekend, zoals Bisdom van Vliet in Haastrecht.

Helemaal vrij van buitens is de geschiedenis van Gouda nu ook weer niet. Als we in de middeleeuwen beginnen, valt het Goudse Bos op. Dat is een jachtbos ter plaatse van de huidige Oostpolder, eigendom van de Heren van der Goude en later van de Heren van Blois. Bronnen van inkomsten zijn de visserij, de hopteelt en de houtkap, maar de edelen gebruiken het vooral voor hun vertier: hier beoefenen ze de valkenjacht. Speciaal voor dat doel worden er witte reigers en witvogels gekweekt. Er zal ook wel een aangenaam onderkomen voor het jagende volkje zijn geweest en anders wel een optrekje voor de beheerder.

Ook de Goudse burgers hebben buitens. Straatnamen als de Tuinstraat, Groeneweg, Paradijs, Vogelenzang, Groenendaal en mogelijk ook de Koningshof herinneren aan de oudste hofsteden die buiten de eerste omwalling van de stad hebben gelegen. Van hun uiterlijk is ons niets bekend, maar de namen geven in een aantal gevallen wel aan dat het niet om gewone boerderijen, maar om lusttuinen ging. Na 1350, als de stad is uitgebreid tot aan de huidige singels en de oude tuinen binnen de stadsmuren zijn komen te liggen, verrijzen er nieuwe buitens. Namen hiervan zijn niet bekend.

Rond 1574 wordt alle bebouwing buiten de stadsmuren afgebroken in verband met de kans op een Spaanse belegering. De vijand zou zich in de bebouwing kunnen verschansen en de stad heeft een vrij schootsveld nodig. Pas in 1585 komt de herbouw aarzelend op gang. Informatie over de tuinen komt maar zeer spaarzaam tot ons en merkwaardig genoeg vooral uit archiefbronnen met een juridisch



Buitenplaats Actiehoven aan de Schielands Hoge Zeedijk in 1910.

Advertentie uit de Rijnbode van 1885

(collectie Streekarchief Midden-Holland)

karakter. Er wordt namelijk nogal veel ingebroken in de pleziertuinen en speelhuisjes.

Tuyndieven

Al in de vijftiende eeuw wordt er fruit gestolen uit de boomgaard van de minderbroeders. Ook de kasteeltuin moet het ontgelden. In de eeuw daarna wordt dat er niet beter op en neemt het aantal klachten over diefstal toe. Ook worden stelselmatig jonge aanplant, omheiningen en tuinhuisjes vernield. In 1609 is het zo erg dat het stadsbestuur met een speciale keur (wettelijke bepaling) komt over het 'thuijne beroove ende ander dieverye'. Een eeuw later is een veel uitgebreidere keur tegen tuindiefstallen noodzakelijk.

De diefstallen vertellen ons iets meer over de status en het gebruik van de tuinen. Het zijn dan wel geen kapitale landgoederen of fraaie buitens, maar louter schuren of schamele tuinhuisjes zijn het toch ook niet. In de achttiende eeuw treffen we onder de slachtoffers van de tuindieven namelijk veel voorname Gouvenaars aan. In hun tuinhuizen bevindt zich nogal wat tafelzilver en kostbaar serviesgoed en een gespecialiseerd inbrekersgilde blijkt het juist daarop gemunt te hebben. Omdat vooral de Goudse elite slachtoffer van de ‘tuyndieven’ is, treedt het stadsbestuur snel en voortvarend op. De magistraat komt in 1766 in speciale zitting bijeen en bezoekt zelfs de tuin van een gedupeerde. Een ongehoord hoge beloning van zeshonderd gulden moet leiden tot aanhouding van een van de dieven. Maar het zit de magistraat niet mee. Pas in 1771 wordt er iemand op heterdaad betrapt en het blijkt niet eens een grote vis te zijn.

Heterdaadje met sla

Het is Cornelis de Groot alias Kees den Uytersman die op een zondagmiddag in de tuin van orgelbouwer Hendrik Hermannus Hess wordt aangetroffen. De tuin ligt ‘in de Boelekade buyten de Cleijwegspoort deser Stad’. Het corpus delicti: één mes. De buit: enkele kroppen sla. Op de vraag wat hij aan het doen is, antwoordt Cees bij zijn arrestatie doodgemoedereerd: ‘Ik sny wat slaa mijn Heer’.

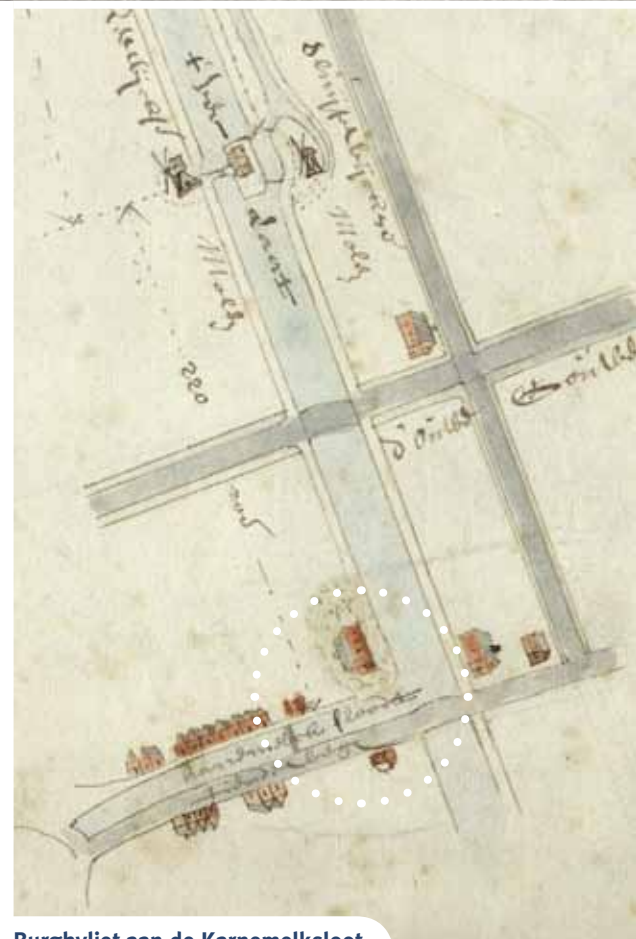
Cornelis de Groot is de tuinman van de kapitein van de stadsschutterij, Jan van der Burch. Jan is de buurman van Hess. Hess heeft de Groot toestemming gegeven om wat sla te halen. De Groot is dus geen tuindief, maar wat Hess hem wel kwalijk neemt, is dat hij zomaar over de omheining geklommen is. Zelfs als De Groot deemoedig ‘met syn hoofd over de heyning [is] komen leggen, roepende aan de voornoemde Hess om vergiffenis’, laat deze zich niet vermurwen. De berichten over de tuindieverij laten zien dat er een groot aantal bescheiden lust- en oofttuinen is met zomer- en speelhuisjes van goeude burgers. Ook zijn er grote aantallen eenvoudige moestuinen met schuurtjes van minder gefortuneerde burgers. Daarnaast kent Gouda de buitenplaatsen Burghvliet en Actiehoven.



Burghvliet en Actiehoven

Burghvliet aan de Karnemelksloot is van oorsprong een boerderij. Aan het begin van de achttiende eeuw wordt deze door burgemeester Arent van der Burgh gekocht en verbouwd tot een buitenplaats. Hij is een man van cultuur en nodigt er vooral dichters en schrijvers uit. Bij de buitenplaats horen een grote waterpartij, een boomgaard en een sterrenbos. Dat is een bos met paden die vanuit een middelpunt een ster vormen. De gasten van Burghvliet worden onthaald op fruit uit eigen boomgaard, vis uit de vijver en de Breevaart en gevogelte dat ze zelf schieten tijdens jachtpartijen. Na de dood van Van der Burgh vervalt het landgoed snel tot een gewone boerderij die uiteindelijk rond 1930 wordt afgebroken.

Landgoed Actiehoven (aan de Schielands Hoge Zeedijk, hoek Bosweg) bestaat uit een groot huis aan de dijk en veel bomen en boomgaarden, maar verder vooral uit weilanden en sloten met knotwilgen. Jaarlijks kan men op het landgoed terecht om hakhout te kopen. Een bouwdatum van het huis is niet bekend, maar al in de zeventiende eeuw bestaat het onder de naam Tristenburg, naar de familie Trist die het dan bewoont. In 1720 wordt het eigendom van een handelaar in aandelen (actiën) en dat verklaart de naamsverandering. Het landgoed met opstallen komt via verkoop en vererving in bezit van de familie Gijsberti Hodenpijl. Zij hebben Actiehoven in hun bezit tot de jaren twintig van de twintigste eeuw. De buitenplaats wordt door de laatste eigenaresse, mevrouw Bredius-Gijsberti Hodenpijl, verkocht aan de naastgelegen stearinekaarsenfabriek die een deel van het perceel gebruikt voor uitbreiding van het bedrijf. Woning en tuin worden verkocht



Burghvliet aan de Karnemelksloot, hoek Breevaart in 1925 en fragment van een zeventiende-eeuwse kaart. (collectie Streekarchief Midden-Holland)

aan de gemeente Gouda. De gemeente laat het pand afbreken ten behoeve van de aanleg van de provinciale weg. Van de tuin wordt een plantsoen gemaakt. De naastgelegen weg, de Bosweg, wordt ook wel het Brediuslaantje genoemd, naar de laatste eigenaren van de buitenplaats Actiehoven.

Henkjan Sprokholt is classicus en archeoloog. Hij is docent klassieke talen op het Coornhert Gymnasium. Hij publiceert regelmatig over de Goudse geschiedenis.

Rijksmonumenten en groene verf

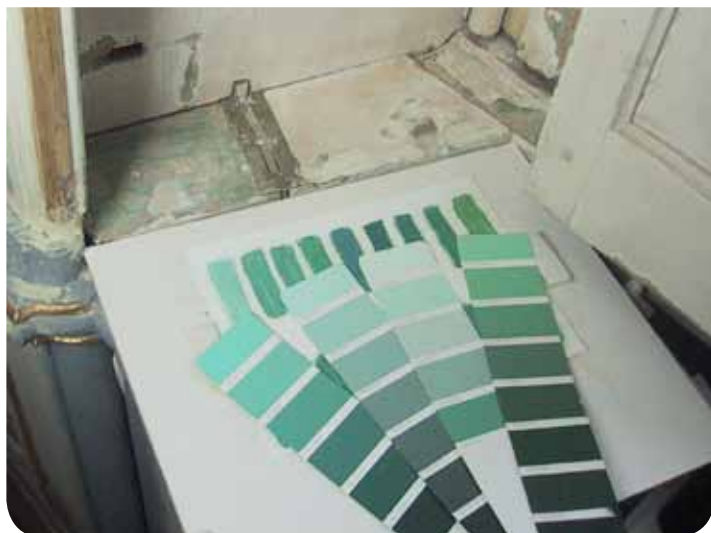
TEKST: BERNICE CRIJNS

De combinatie donkergroen met gebroken wit is op dit moment de meest voorkomende kleurstelling op monumentale gevels. Zo'n gevel heeft onderhoud nodig.



Mengstalen en kleurenwaaier. Onder: kleurtrap of stratigrafie door Huub Kurvers, het groen uit het midden van de 18e eeuw is vergeeld

(foto Bernice Crijns)



Als een eigenaar van een rijksmonument schilderwerk in dezelfde kleuren en verf wil laten overschilderen is geen vergunning nodig. Mocht diezelfde eigenaar de kleur van het pand willen wijzigen of de verf verwijderen, dan adviseert de gemeente de eigenaar bij een verantwoorde omgang met het historisch schilderwerk. De gemeente verleent de benodigde omgevingsvergunning vaak onder voorwaarde van kleuronderzoek dat in sommige gevallen subsidiabel is via gemeente of provincie. Uit dat onderzoek blijkt de kleurstelling soms verrassend anders te zijn geweest. De gemeente wordt geadviseerd door de Rijksdienst voor het cultureel erfgoed (RCE). Voor kleur en schilderwerk hanteert de Rijksdienst enkele richtlijnen waarvan de belangrijkste is: laat zoveel mogelijk verflagen zitten. Hier zijn meerdere redenen voor zoals hierna zal blijken.

Oorspronkelijke kleur

Sommige mensen kunnen het zich niet voorstellen, maar het veel voorkomende donkergroen is niet van alle tijden. Welke kleuren het pand eens sierden, is te achterhalen door kleuronderzoek. Tijdens dat onderzoek is veel te leren van oude verflagen. Als het even mee zit, heeft het gebouw een dik verfpakket. Door de verf laagje voor laagje af te pellen, ontstaat een zogenaamde kleurentrap. De kleurgeschiedenis van het gebouw is van deze kleurentrap af te lezen. Vergelijk het met archeologie, waar een stratigrafie de bodemlagen in kaart brengt.

De aangetroffen kleur en schilderijen geven inzicht in de architectuur, als een totaal ontwerp, de persoonlijke voorkeur van de gebruikers, het modebeeld van de tijd of de regionale traditie. Ook geeft het inzicht in de bouwgeschiedenis van het pand, vanaf haar oorsprong tot de huidige tijd. Het verduidelijkt de gebruikte kleuren en decoraties die de gebruikers in verschillende perioden mooi vonden en de materialen en technieken die daarvoor gebruikt werden. Verflagen kunnen ook wijzigingen van functie verduidelijken en zelfs de datering van onderdelen.

Kleurecht

Kleuronderzoek bestaat niet alleen uit het maken van een kleurentrap. Het zegt iets over de ene plek waar de trap is gemaakt, niets over de betekenis van de verflagen voor de gehele afwerking van de architectuur als totaalbeeld. De kleuren van, ook groene, verf zijn

meestal sterk verouderd. Het was altijd lastig om een stabiele groene kleur te maken. Kleuronderzoek bestaat daarom ook uit het begrijpen van de verflagen. Het is mogelijk om de oorspronkelijke tint te achterhalen als de pigmenten en bindmiddelen bekend zijn. Door met dezelfde pigmenten verf te mengen, wordt de oorspronkelijke aangebrachte verse verfkleur benaderd. Zo blijken kleuren uit het verleden soms verrassend anders. Een achttiende eeuws vertrek in Hoorn met beschilderde linnen behangsels is daar een mooi voorbeeld van. Bij de restauratie is de eerst witte houten betimmering in een kleur geschilderd die zoveel mogelijk overeenkwam met de achttiende eeuwse verfkleur. De groene tint versterkt de illusie van doorkijkjes naar de beschilderde landschappen. Dit groen was in die tijd in de mode want het is gemengd uit het pigment Berlijns blauw, wat toen een nieuwe uitvinding was.

Zoveel zinnen zoveel groenen

Er zijn drie soorten groene pigmenten te onderscheiden: natuurlijke groene pigmenten, synthetisch geproduceerde groene pigmenten en groene mengkleuren uit blauwe en gele pigmentmengsels. De twee natuurlijke pigmenten groene aarde en malachiet geven alleen zacht groene tinten en zijn ongeschikt voor donkerder groentinten. Al vanaf de oudheid bestaat de kennis om synthetische groene pigmenten te maken. Veel van deze groenen geven helder tinten in de verse verf. Het nadeel is dat ze erg transparant zijn en na verloop van tijd hun groene tint verliezen, tenzij ze worden beschermd door vernis. Aanvankelijk werden groene pigmenten alleen uit koperverbindingen gemaakt. In de achttiende en negentiende eeuw werden ook chroomverbindingen gebruikt.

Het donkere grachten- of monumenten groen dateert van halverwege de negentiende eeuw. Verffabrikanten bieden in hun kleurenwaaiers een ruime keuze donkergroene tinten variërend in naam van (heren)grachtengroen, monumentengroen, rijtuigengroen tot standgroen. Het zijn prachtige historisch klinkende namen voor een heel scala donker groene tinten en goed te combineren met Bentheimer warm wit, eveneens verkrijgbaar in meerdere tinten.

Er zijn twee interessante bronnen over schilderwerk die dateren van rond 1800. Het

eerste is het zogenaamde Hafkenscheidkastje in het Teylersmuseum en een schildershandboek geschreven door de schilder Lambertus Simis. De pigmenten die Simis noemt, vinden we ook terug in de lades van het kastje. Over het Spaansgroen laat hij weten dat: *'Het aanmerkelyk [is], dat het Spaansch groen zich, na verstreken te zyn, schoon licht blaauw, en een weinig groenachtig vertoont, en eerst na eenige dagen zyn wezentlyke kleur bekomt'*. Spaansgroen verkleurt namelijk onder invloed van zonlicht en zure olieverf donker bruin soms bijna zwart. Dit kan tot misverstand leiden bij het beoordelen van oud schilderwerk uitsluitend op basis van een kleurentrap .



Vers geweven Spaans groen op de deur van de Jeruzalemkapel tijdens de restauratie

(collectie Rijksdienst Cultureel Erfgoed)

Volgens Simis waren er slechts twee mengkleuren uit Spaansgroen gebruikelijk. Een eerste mengkleur was *'eene allerfreaiste groenen olyf kleur'* uit Spaansgroen met geel. Aan het eind van de achttiende eeuw is deze olijfkleur soms op het raamhout aangebracht in plaats van het gebruikelijke wit. Het zou dan met steengrauw gecombineerd zijn in plaats van het gelere Bentheimer. Als tweede veel gebruikte mengkleur geeft Simis het recept van Spaansgroen met loodwit. Als een blauwgroene kleur gewenst is, raadt hij af er Berlijnsblauw bij te mengen, omdat het 'snel verdwijnt'. Hij adviseert in dat geval Fries groen. Het Fries groen 'is fijner dan Spaans groen en hoeft niet gemalen of geweven te worden, ook is het blauwachtiger, het kan maar de helft wit verdragen vergeleken met Spaans groen.' Fries

groen is 'minder sterk minder hard, maar kan beter tegen stank of beslag, maar weer minder tegen de zon of sterke lucht.' Tenslotte noemt Simis nog twee groene pigmenten: Berggroen en Groene aarde. Berggroen zou voor de uitvinding van Spaans groen gebruikt zijn voor het schilderen van deuren en vensters. Het is een vuilgroene kleur verkrijgbaar in verschillende tinten en is volgens Simis afkomstig uit Duitsland. Opvallend is de opmerking van Simis dat groene aarde in zijn tijd nog gebruikt werd 'tot het metaal-schilderen (...)'. Na de uitvinding van chromaatgroen volgden in de negentiende eeuw meer nieuwe groene synthetische pigmenten. De mengkleur zinkgroen is helderder van kleur dan chromaatgroen en is ook sinds circa 1850 in gebruik. Net als chromaatgroen zijn er lichte en donkere varianten van zinkgroen. Andere groenen waren het bronsachtige chromoxidegroen en het Engels groen dat in de twintigste eeuw veel is toegepast voor buitenwerk.

Duurzaam groen

Oude verven zijn over het algemeen duurzaam. Althans dat wil zeggen, zij beschermen de ondergrond langdurig tegen aantasting. Oude verflagen bevatten namelijk giftige bestanddelen die ook in verdelgingsmiddelen zitten. Micro-organismen krijgen geen kans. Milieuvriendelijke moderne verven kunnen daar niet tegen op. Pas als zij worden afgekrabd vormen de pigmenten een belasting voor mens en milieu. Dit was vroeger ook bekend: *'Het Spaansch groen is, na de menie, de hardste verw in sterkte, en van alle de verwen de standhoudenste; na de opkleuring is het het langste in de opene lucht kleur houdende. (...) door deszelfs hardheid houdt het de oly veel langer bij zich, dan wel een van alle de andere verwen.'*

De Rijksdienst raadt om twee redenen aan oude verven op hun plek te laten. Ten eerste is het een bewijs dat er vroeger andere groenen dan monumenten groen zijn gebruikt. Ten tweede beschermen de koper- en chromaathoudende groene verven het hout als geen ander tegen klimaatsinvloeden.

Bernice Crijns is specialist Kleur en Schilderingen
Gebouwd Erfgoed bij de Rijksdienst voor het Cultureel Erfgoed.

Lastig groen

Sluizen in het groen

TEKST: JAN ARENDS

Begroeiing op een gevel of op een kademuur. Het is vaak een fraai gezicht. En als de plant dan ook nog zeldzaam is, dan is dat toch prachtig? Of toch niet?

Muurbloemen hebben vocht nodig en kademuren kunnen dat vaak in voldoende mate aanzuigen uit de waterweg waarvan de muur de begrenzing vormt. Sluismuren zijn vergelijkbaar met een kademuur. Ook daar kunnen zich gemakkelijk muurplanten vestigen. Zolang de omvang van de plant klein blijft, hoeft dat geen problemen te geven. Bij het groter worden van de planten nemen echter ook de problemen toe. Vooral als de sluis niet meer in gebruik is, hebben planten vaak vrij spel. En niet alleen planten, maar ook struiken en zelfs bomen kunnen in een verkrumelde voeg hun begin vinden.

Bij een tocht langs sluizen kunnen we van alles tegenkomen. Planten en struiken tegen de sluiswanden en op de houten sluisdeuren. Bewegingswerken die geheel onder het groen zijn verdwenen. Soms is de sluis zelf geheel overwoekerd met groen. Bomen groeien vlak naast de sluiswanden of staan zelfs in de langzaam dichtgeslibde



Gele helmbloem

(foto André van Kleinwee)

sluiskolk. Bij het groter worden vormen ze een ernstige bedreiging voor het voortbestaan van het object. De voeg en daarmee het metselwerk wordt uit elkaar gedrukt en ten slotte stort de muur in. Zelfs bomen die op enkele meters afstand van de sluis zijn geplant, kunnen grote schade veroorzaken door hun wijdvertakte wortelstelsel. Voor dit destructief werkend groen zal de waardering duidelijk minder zijn, althans als men de sluis wil behouden, of ten minste de doorstroomopening wil openhouden.

Om de sluiswand te behouden of te restaureren, moet de boom worden verplaatst of gekapt. Een kapvergunning zal niet gauw geweigerd worden als de boom schade veroorzaakt. Anders ligt dat bij zeldzame, beschermde muurplanten: deze mogen absoluut niet worden verwijderd. Ze zullen minder gauw dan bomen het voortbestaan van de sluis in de weg staan. Soms zijn ze zelfs de initiator tot 'behoud' van een sluis die geen functie meer vervult. Onderhoud vindt dan nauwelijks meer plaats en de sluis raakt steeds dieper in verval en vormt een vruchtbare stek voor muurplanten.

Het verwaarloosde object vormt vaak ook een zwakke plek in de waterkering. Als onderhoud te duur is ten opzichte van de baten, is het voor de sluisbeheerder aantrekkelijk om de sluis dicht te storten met aarde en klei en de afsluitmiddelen al of niet te verwijderen. Vindt men echter een beschermde plant op de wand dan kan die ervoor zorgen dat dichtstorten een minder voor de hand liggende optie wordt.



Koppelsluis in Zeist (foto Jan Arends)

Zelfs is het mogelijk dat de sluis mede behouden blijft vanwege de beschermde plant op de sluiswand.

Bij restauraties kunnen beschermde planten wel in de weg zitten. Ze vormen een extra kostenpost. Er moet een 'omkassing' of frame rond de plant worden gemaakt, zodat deze niet zal worden beschadigd tijdens de restauratiewerkzaamheden. De omkassing moet voorkomen dat vallend materiaal, bijvoorbeeld voegspecie, de plant beschadigt. Wel moet de plant voldoende licht, lucht en vocht krijgen om in leven te blijven. De meestal in hout uitgevoerde omkassing is vaak kwetsbaar. Het is geen zeldzaamheid dat deze tijdens het werk toch in de verdrukking komt en dat met de omkassing ook de plant sneuvelt. Een andere methode die wel wordt toegepast is dat een deel van het muurwerk met de zeldzame plant voorzichtig uit de muur wordt genomen en tijdelijk elders wordt geplaatst. Op het einde van de restauratie wordt het verwijderde muurdeel weer terug geplaatst. Als dit alles zorgvuldig gebeurt, overleeft de plant deze tijdelijke verhuizing wel.

Een aanwezige zeldzame plant kan hernieuwde ingebruikstelling van de sluis echter in de weg staan. Doorvaart door de sluis zal de plant geen goed doen. Er zal dan een belangenafweging moeten worden gemaakt tussen enerzijds het cultuurhistorisch belang en anderzijds het ecologisch belang. Daarbij mag automatisering geen rol spelen. Als de sluis weer een functie krijgt, kan een definitieve verhuizing van de plant naar een meer geschikte plaats uitkomst bieden. Muurplanten op de sluis? Ze horen er niet. Of toch wel?

Jan Arends is universitair docent aan de TU in Delft. Hij is specialist op het gebied van historische sluisen en stuwen en secretaris van de stichting Historische Sluisen en Stuwen Nederland (HSSN).



KADES IN HET GROEN

Het is nog niet zo lang geleden dat kadebegroeiing in de binnenstad te lijf werd gegaan met bestrijdingsmiddel en hogedrukspuit. De muren moesten vooral schoon zijn. Gelukkig is de afgelopen twintig jaar het bewustzijn toegenomen dat deze bijzondere wilde flora bij de stad hoort. In 1991 besloot de gemeente de gracht-, sluis- en brugmuren te inventariseren. Ook werden aanbevelingen gedaan voor de instandhouding van deze bijzondere flora. Anders dan bij sluisen, bestaat de muurvegetatie in de stad hoofdzakelijk uit kruidachtige planten die weinig schade veroorzaken omdat ze heel dunne haarwortels hebben.

Om het andere jaar wordt de inventarisatie opnieuw gedaan en openbaar gemaakt. Zo kan iedereen lezen dat in de Peperstraat allerlei bekende en minder bekende varens groeien maar ook stinkende gouwe. Aan de Hoge Gouwe groeien weer andere varens naast muurpeper en gele helmblom.

Muurplanten horen bij kades in een waterrijke en monumentale stad als Gouda. Zo danken de Visbanken aan de Gouwe een deel van hun schoonheid aan de varens die 's zomers aan de kademuren groeien. Muurplanten aan de grachten, groen om te koesteren.



Wonen en werken in het groen

Groene vingers aan de Molenwerf

TEKST: MIRJAM BORGHGRAEF

Met het groene thema van Open Monumentendag 2012 kun je veel kanten op. Naar een bekende Goudse groenliefhebber hoefden we niet lang te zoeken. Bloemsierkunstenaar Diny Blom reageerde enthousiast op het verzoek het eerste exemplaar van Erfgoud in ontvangst te nemen.

In haar winkel aan de Molenwerf toont ze haar groene creaties die monumentaal genoemd kunnen worden. Diny laat zich graag inspireren door het thema. Speciaal voor Erfgoud maakte zij een compositie met als uitgangspunt Monumentaal Groen. 'Ik ben een boskind, opgegroeid in het groen.' Het bloemschikken heeft zij van huis uit meegekregen, want haar vader was bloemenkweker. 'Ik ben tussen de azalea's geboren', licht Diny toe. Haar wens was om voor haar dertigste een eigen zaak te hebben. Het atelier is inmiddels twintig jaar gevestigd in het schilderachtige straatje nabij de Sint-Jan. Hier is Gouda ontstaan nabij de motte; een kunstmatig aangelegde verdedigingsheuvel uit de middeleeuwen die nog steeds waar te nemen is. Het is een van haar favoriete plekken in het centrum, maar in de Goudse Hout is het prettig uitwaaien.

Het plantenmateriaal betreft ze onder andere van haar eigen kweker in Boskoop. 'Op die manier weet ik dat het op een verantwoorde manier gekweekt is, want duurzaamheid vind ik belangrijk!' Bloemen en zelfs takken schikt zij op een eigenzinnige manier. Kleur en vorm bepalen de gewenste uitstraling. Haar uitbundige composities met grote takken en kleurige bloemen doen het heel goed in een monumentale omgeving als het Catharina Gasthuis, waarvoor ze wel eens opdrachten krijgt.

Haar succes als meesterbinder bracht haar een internationaal georiënteerd bedrijf. Japanse studenten weten haar te vinden en te inspireren. 'Ik wil mensen verrassen en ze bewuster laten kijken'. Inspiratie krijgt ze ook gewoon tijdens een wandeling met haar hond. Er is genoeg te ervaren in de waterrijke omgeving; het Houtmansplantsoen, de grachtjes. Om de hoek lonkt de rustieke Willem Vroesentuin met de prachtige monumentale beuk. Een plek die niet openbaar lijkt, is het Willem Vroesenplein. Je

kunt hier naar binnen, maar je moet het maar net weten. Openstelling van dit hofje op kaarsjesavond levert altijd bewonderende reacties op: 'Gouwenaren weten soms niet eens dat hier zo'n verstilde tuin is!' constateert Diny. Het vredige karakter van de oude binnenstad bekoort haar. De stilte in de vroege ochtend en de ontwakende vogeltjes geven haar zin om te werken met natuurlijke materialen.



Werken in het mooiste straatje van Gouda (foto Edwin de Kemp)

Perenhoutcreatie (foto Diny Blom)

