

# Erfgoed

herbestemming nieuw gebruik ~ oud gebouw  
OPEN MONUMENTENDAG GOUDA 2011 €8

Nieuwe gebruik,  
oud gebouw

Een kwart eeuw genieten

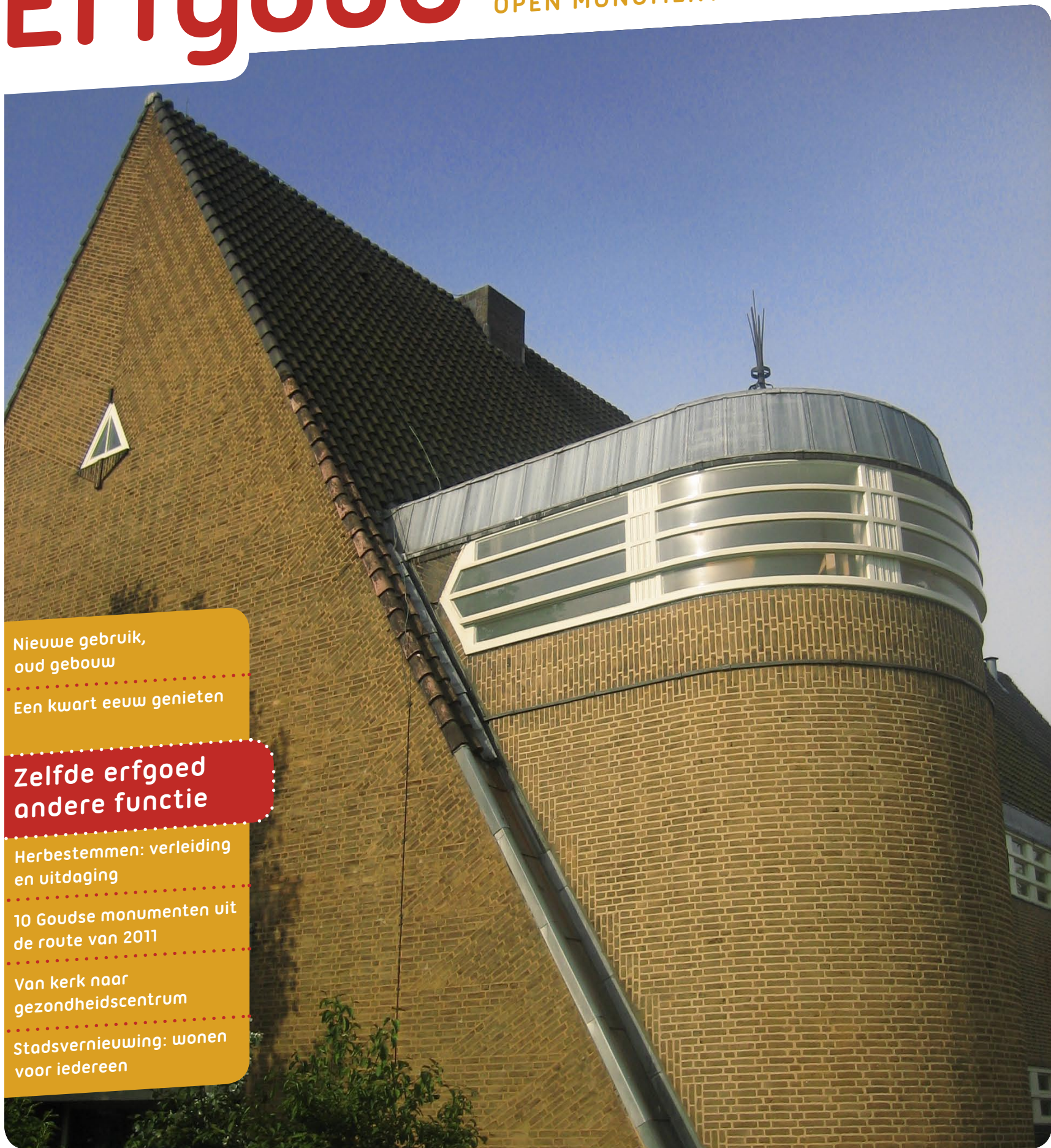
**Zelfde erfgoed  
andere functie**

Herbestemmen: verleiding  
en uitdaging

10 Goudse monumenten uit  
de route van 2011

Van kerk naar  
gezondheidscentrum

Stadsvernieuwing: wonen  
voor iedereen



# INHOUDSOPGAVE herbestemming nieuw gebruik oud gebouw

p 6



## ONTWIKKELING EN BEHOUD

Aandacht voor behoud, ontwikkeling en een nieuwe vorm

### Herbestemmen: verleiding en uitdaging

Bezinning op erfgoed en monumentale waarden p 6

### Herbestemmen in Gouda

Ontwikkelingen in de historische binnenstad p 12

### Andere stemmen in het schoolgebouw

Kansen en uitdagingen voor oude scholen p 16

### Stadsvernieuwing: wonen voor iedereen

We zitten in Gouda op rozen p 37

### Wonen boven winkels

Voor mensen die verknocht zijn aan de binnenstad p 44

### Uitstervend vakmanschap

Is er toekomst voor restauratievaklieden p 48

### Grafstenen herbestemmen

Ontdekkingen op de oude begraafplaats p 55

p 18



## NIEUW GEBRUIK, OUD GEBOUW

Nieuw leven voor monumenten

p 46



### Werken in een school

Vijftig oude deuren met liefde gerestaureerd p 18

### Werken en wonen in een gymzaal

Iedere dag is een cadeau p 42

### Van kerk naar gezondheidscentrum

En wat er allemaal aan vooraf ging p 46

### Van ziekenhuis naar museum

En wat er allemaal aan vooraf ging p 50

### Wonen op een Zeeuwse klipper

Roep maar als je op het dek staat p 54



p 14

## GEBIEDSONTWIKKELING

Grote Goudse projecten

### Lichtfabriek

Bijzonder nieuw gebruik van een utiliteitsgebouw p 14

### Parkeerkelder op het Bolwerk

Beleving van het bodemarchief p 20

### Koningshof

Cultuurhistorische dilemma's bij herbestemmen p 40

### Museumhaven

Vijftien erfgoedpareltjes op het water p 52



p 52



## UITGELICHT

### 10 monumenten met een herbestemming

te bezoeken op Open Monumentendag  
10 september 2011

p 27-36

# Kinderspagina

Woordzoeker & rebus p 56

## 25 jaar Open Monumentendag in Gouda

Een kwart eeuw genieten



p 22

De plattegrond toont alle panden die op Open Monumentendag 2010 zijn opgesteld en/of opgenomen in de wandelroute. Geel gemarkeerd zijn de panden die in 'Uitgelicht' op pagina 27 – 36 worden besproken.

(1) **Stadhuis** – Markt 1

(2) **Arti Legi** – Markt 27

(3) **Kaaswaag** – Markt 35–36

(4) **Agnietenkapel** – Nieuwe Markt 100

(5) **Vrij Evangelische Gemeente** –  
Turfmarkt 23

(6) **Spiegel tent** – Turfmarkt 51

(7) **Voormalige telefooncentrale** – Achter  
de Vismarkt 19

(8) **Vergadering van Gelovigen**  
– Peperstraat 20

(9) **Restaurant Brunel** – Hoge Gouwe 23

(10) **Pastorie Gouwekerk** –  
Hoge Gouwe 39–41

(11) **Oudkatholieke kerk** –  
Hoge Gouwe 107

(12) **Sint Joostkapel**, Evangelisch–  
Luthersgemeente – Lage Gouwe 134

(13) **Woonhuis familie Mertens** – Lage  
Gouwe 140

(14) **Woonhuis familie Van Beukering**  
– Lage Gouwe 166

(16) **Crabethbrug** – ter hoogte van  
Hoge Gouwe 153

(15) **Christelijk Gereformeerde Kerk**  
– Hoge Gouwe 139/141

(17) **GEB-Gebouw** – Hoge Gouwe 169

(18) **De drie Notenboomen** –  
Kattensingel 2/3

(19) **Hofje van Letmaet** (achterkant)  
– Nieuwe Haven 274–276

(20) **Hofje van Cinq** (achterkant)  
– Nieuwehaven 258

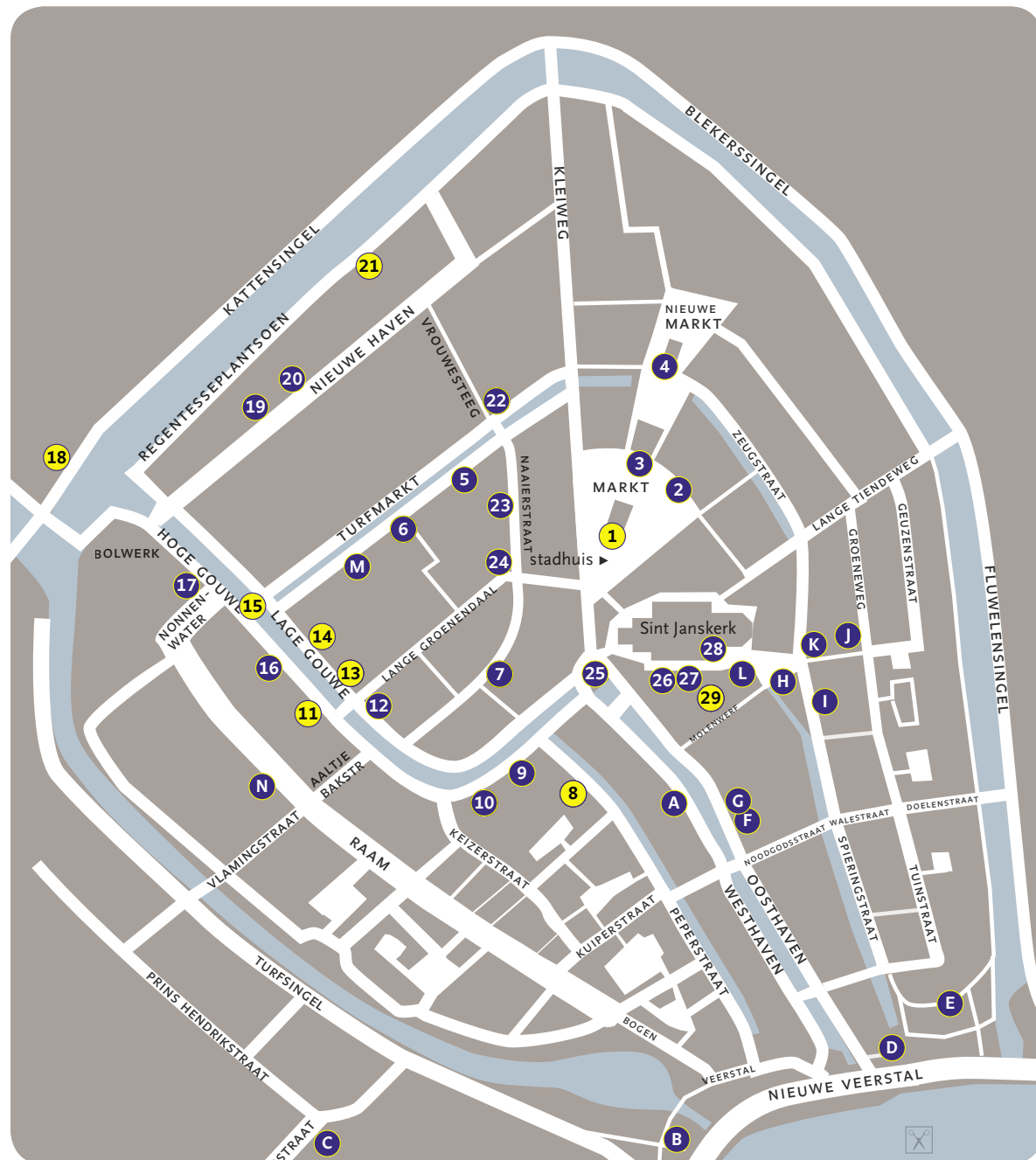
(21) **Woonhuizen Regentesseplantsoen**  
22, 28–32

(22) **Verzetsmuseum tuin** – Turfmarkt 30

(23) **Woon/winkelpanden** – Naaiersstraat  
14, 12, 5, 4

(24) **Bakkerij Van den Berg** – Lange  
Groenendaal 32

(25) **Gebouw 'De Zon'** – Wijdstraat 1



(26) **Archeologische Vereniging Golda**  
– Achter de Kerk 14a

(27) **Steenhouwerhuisje** – Achter de  
Kerk 10 – 13

(28) **Sint-Janskerk** – Achter de Kerk 16

(29) **MuseumgoudA** – Achter de Kerk 14

#### OVERIGE TE BEZICHTIGEN OBJECTEN

**A Nationaal Farmaceutisch museum**  
Huize de Moriaan – Westhaven 29

**B Museumhavencafé** (Ijsselhuis) –  
Schielands Hoge Zeedijk 1

**C Stichting Oude Begraafplaats**  
– Vorstmanstraat

**D Molen 't Slot** – Punt 17

**E Houtmansplantsoen**

**F Stichting Gouds Metaheerhuis**  
– Oosthaven 31

**G Galerie de Hollandse Maagd**  
– Oosthaven 28

**H Willem Vroesenhuis** – Willem  
Vroesenplein 16

**I Centrale Bibliotheek** – Spieringstraat 1

**J Streekarchief Midden Holland**  
– Groeneweg 30

**K Jeruzalemkapel** – Jeruzalemstraat 12

**L Galerie Menno Meijer** – Achter de  
Kerk 17

**M Pand Lint** – Turfmarkt 69

**N De Speelwinkel** – Raam 60/62

#### BUITEN DE BINNENSTAD EN DUS NIET OP DE KAART

**Mallemlen** – Eerste Moordrechtse  
Tiendeweg 3 (achter Karwei)

**Watertoren** – Schielands Hoge Zeedijk 2

**Stolwijkersluis** – Gouderaksedijk, ter  
hoogte van 14 en 43

**De Waaiersluis** – Goeganverwelledijk  
ter hoogte van 16, voormalige  
sluiswachterswoning



## COLOFON

Erfgoud is een uitgave van de Stichting Open Monumentendag Gouda. Dit nummer, met als thema 'Herbestemming: Nieuw gebruik – Oud gebouw', verschijnt ter gelegenheid van de 25e Open Monumentendag op 10 september 2011. Erfgoud verschijnt eenmaal per jaar en is verkrijgbaar bij de boekhandels in de Goudse binnenstad, museumgouda (Achter de Kerk 14) en VVV Gouda (Lange Tiendeweg 29-31). Oplage 1000 exemplaren, verkoopprijs € 8,-.

**Redactie** Ruud Hofman, Marije Strating, Marjo van Loon, Miranda van Elswijk, Cilia van Hofwegen en Mirjam Borghgraef

**Beeldredactie** Marije Strating en Willem den Boer

**Eindredactie** Cilia van Hofwegen

**Auteurs** Bianca van den Berg, Mirjam Borghgraef, Wim de Bruijne, Dolf Broekhuizen, Jorrik van Cruchten, Miranda van Elswijk, Maarten Groenendijk, Ruud Hofman, Cilia van Hofwegen, Cees van Miert, Barbara Sjoerdsma, Marije Strating, Dick Visse, Bieneke van Wely

Door auteurs opgegeven bronvermeldingen en literatuurverwijzingen zijn niet gepubliceerd maar wel op te vragen bij de redactie (redactie.erfgoud@omdgouda.nl).

**Fotografie** Willem den Boer, Dolf Broekhuizen, Ramon Hagedoorn, Ruud Hofman, Jos van Kersbergen, Koos Massar, Jolanda Meulendijks, Tanny Noteboom, Marianka Peters, Marije Strating

De redactie doet haar uiterste best om te achterhalen of en zo ja voor welk materiaal er sprake is van eventuele rechten van derden. Mocht u menen dat u rechten kunt doen gelden op afbeeldingen in deze uitgave, dan verzoeken wij u vriendelijk contact op te nemen via [info@monumentenstad.nl](mailto:info@monumentenstad.nl).

**Met dank aan** Streekarchief Midden-Holland

**Ontwerp en typografie** Peterpaul Kloosterman, [zpk.nl](http://zpk.nl)

**Druk** 3is1 Grafimedia

Coverfoto's: Marije Strating

Voorkant: exterieur van de Kadeschool

Achterkant: interieurdetail van de Kadeschool

Boven colofon: interieur van de Gouwekerk

ISSN nummer 1877-4326

# Voorwoord

Open Monumentendag bestaat dit jaar 25 jaar. Een goed moment om eens terug te blikken op wat er in die tijd voor het voetlicht is gebracht over het verleden van de stad. Maar ook een goed moment om ons te richten op de toekomst. Een actueler thema dan *Herbestemming* kan Open Monumentendag daarom bijna niet hebben. Want hoe trots we ook zijn op onze historische gebouwen, ze moeten ook bruikbaar zijn en passen in de moderne samenleving. En voor die uitdaging sta ik als wethouder cultuurhistorie.

Een eigentijdse bestemming van ons erfgoed vraagt aanpassingen. Hoe ver ga je daar in? Wanneer is een monument met respect voor zijn geschiedenis gerestaureerd? Wat vinden we bij herbestemming eigenlijk het belangrijkste: het monument of het gebruik? Kunnen deze twee gecombineerd worden?

Ik denk van wel. Elk monument heeft zijn eigen, specifieke karakter. Ook de herbestemming vraagt om eigenheid en zal keer op keer maatwerk zijn. Belangrijk is dat de betrokken partijen en mensen zich dat realiseren en dat ze zich inleven in wat de andere partij wil. Behoud is één ding, maar exploitabel maken en daarmee de verzekering geven voor een nieuwe toekomst is minstens zo belangrijk. Dat betekent dat monumentenzorgers, vastgoedbeheerders en gebruikers met elkaar moeten kunnen praten en bereid moeten zijn op sommige onderdelen water bij de wijn te doen. Kan dat?

Gouda heeft voorbeelden die laten zien dat dat kan! Zij komen aan bod in deze Erfgoud en een deel ervan is ook opengesteld op Open Monumentendag. De Sacramentskerk aan de Constantijn Huygensstraat en de Kadeschool aan de Noothoven van Goorstraat zijn sprekende voorbeelden van goede herbestemmingen waar iedereen trots op is. De Lichtfabriek aan de Gouwe heeft na jarenlange leegstand dan toch een nieuwe bestemming gevonden. Er wordt nu stevig aan gewerkt en het eindresultaat lijkt veelbelovend. En vergeet vooral het particulier enthousiasme niet. Zonder de inzet en betrokkenheid van de bewoners van monumenten zijn behoud en herbestemming ondenkbaar. De restauratie van de gymzaal aan de Peperstraat laat zien hoe een liefde is ontstaan tussen bewoner en gebouw. Dat geldt zeker ook voor de restauratie van historisch varend erfgoed, waar eveneens een voorbeeld van beschreven wordt in Erfgoud.

Maar we zijn nog niet klaar met de herbestemming van het erfgoed; Gouda heeft nog een aantal uitdagingen waar ik met vertrouwen naar uitkijk. In dit voorjaar kon het Badhuis aan de Lange Groenendaal een nieuwe functie tegemoet zien. Het wordt verbouwd tot wellness centrum met onder andere een hamman en sauna. Een toepasselijker herbestemming kan ik me haast niet voorstellen. De grootste uitdaging staat ons nog te wachten: de herbestemming van het Goudse stadhuis, ons belangrijkste monument. Ik ben ervan overtuigd dat Open Monumentendag 2011 en het magazine Erfgoud genoeg inspiratie geven voor de toekomst van ons erfgoed om ook dat herbestemmingstraject tot een goed einde te brengen!

Ik wens u allen niet alleen veel plezier als lezer van dit vijfde nummer van het magazine Erfgoud, maar ook als bezoeker van onze prachtige stad op Open Monumentendag 2011.

Daphne Bergman,  
Wethouder cultuurhistorie, vastgoed en cultuur

# Herbestemmen: verleiding en uitdaging

TEKST: RUUD HOFMAN EN MARIJE STRATING

**Herbestemmen raakt de kern van de omgang met ons erfgoed. Wat vinden we waardevol? Welke verhalen willen we vertellen? Wat is de identiteit van de stad en in het bijzonder van haar bevolking? Welke rol speelt het individuele en het collectieve geheugen? Hoe maken we daarin keuzes? De opvattingen daarover veranderen voortdurend en maken dat zichtbaar in het (stads)landschap.**

Open Monumentendag 2011 staat in het teken van herbestemming. Een kans om eens goed na te denken over dit onderwerp. Op zich is het fenomeen hergebruik van alle tijden, maar herbestemming is een bijzonder geval. Bij herbestemming verandert niet alleen de gebruiker, maar ook het oude gebruik of de functie, de bestemming. Bekende voorbeelden uit het verleden zijn de Latijnse School aan de Groeneweg (thans woningen voor eenpersoonshuishoudens), het Weeshuis aan de Jeruzalemstraat (thans bibliotheek) en de asschuur aan de Vest (thans jongeren centrum). Vaak gaat het bij herbestemming van panden om bijzondere functies of voorzieningen, waarmee het algemeen belang wordt gediend.

## Paleizen en warenhuizen

Het aantal gebouwen dat voor een specifieke functie wordt ontworpen, neemt vanaf de tweede helft van de 19e eeuw sterk toe. Zijn het voor die tijd vooral kerken, stadhuizen, paleizen, kastelen en verdedigingswerken, daarna gaat het meer om fabrieken, pakhuizen, watertorens, scholen, ziekenhuizen, warenhuizen, beurzen, transformatorhuisjes, arbeiderswoningen, kantoren, enzovoort. Omdat deze gebouwen voor één functie zijn ontworpen, is het lastiger een nieuwe functie te vinden. Bijna iedere nieuwe functie brengt ingrijpende wijzigingen met zich mee. Dat is niet alleen kostbaar, ook is het uit oogpunt van behoud vaak ongewenst. Als het niet lukt om hier een oplossing voor te vinden, zijn langdurige leegstand en verval het gevolg. Sinds de 19e eeuw zien we dat dankzij nieuwe technieken ontwikkelingen in een stroomversnelling raken. Wat enkele eeuwen geleden nog jaren



**Voorheen een steeg en nu een schoenenzaak met een geslaagde eigentijdse invulling, een nieuwe laag, tussen twee oude panden** (foto Marije Strating)

duurde, kan tegenwoordig in enkele dagen. De tijd verdicht zich als het ware en de omvang waarin de stad verandert neemt tegelijkertijd toe (schaalvergroting). Ook het gebruik van gebouwen verandert in steeds hoger tempo. Hiermee neemt ook de behoefte toe gebouwen te veranderen en van nieuwe functies te voorzien. Herbestemmen is daardoor actueler dan ooit en het middel om gewaardeerd erfgoed in stand te houden.

## Erfgoed en iconen

Gouda is een stad met een rijke historie, die zich kenmerkt door haar ligging aan de monding van de Gouwe in de Hollandsche IJssel en de centrale ligging in het Hollandse veenweidegebied. Water en veehouderij zijn door de eeuwen heen allesbepalende factoren geweest. Zo heeft



**Voormalige ambachtsschool  
aan de Graaf Florisweg, in afwachting van een nieuwe functie** (foto Marije Strating)

Gouda veel van haar welstand te danken aan het feit dat ze eeuwenlang het alleenrecht had op het heffen van tol op de vaarroute tussen Antwerpen en Amsterdam. Al het erfgoed in de stad is doordrenkt met kenmerken van die typisch Goudse geschiedenis. Het onderscheidt haar van andere steden, maakt haar uniek en geeft de stad haar eigen identiteit. Ook nu werken we voortdurend aan de ontwikkeling van de stad en haar ommelanden en voegen we daar onze eigen tijdlaag aan toe. De historie houdt nooit op en is van ons allemaal!

De rijke geschiedenis van Gouda is een groot geluk, omdat de karakteristieken van de stad een unique selling point zijn en een bron voor culturele activiteiten, zoals Gouda Waterstad, Open Monumentendag, Kaasmarkt enzovoort. Erfgoed vervult bij die evenementen de rol van kapstok, omdat ze makkelijk te herkennen is. Enkele monumenten springen er natuurlijk uit. Het zijn de iconen van de stad en wereldberoemd: stadhuis, waag, Sint-Janskerk, Goudse glazen en de markt. Daarnaast kent iedereen kaas, pijpen, kaarsen, siroopwafels en

Goudse plateel. Toch is er veel meer dat Gouda haar eigen karakter geeft. Denk bijvoorbeeld aan de middeleeuwse stadsplattegrond met haar grachten, stegen en zijlen, het ensemble van alle historische bebouwing in de binnenstad, maar ook aan het systeem van sluisen en gemalen in de strijd tegen het water. Het is vanzelfsprekend dat iconen op een of andere manier voor de stad behouden blijven, maar ze vertellen slechts een klein deel van het Goudse verhaal. En hoewel ze in veel gevallen hun (oorspronkelijke) functie verloren hebben, spreekt het haast vanzelf dat de iconen nooit bedreigd zullen worden. Ze zullen altijd een nieuwe functie krijgen. De échte zorg gaat uit naar het erfgoed dat het Goudse verhaal compleet maakt en dat minder vanzelfsprekend en bekend is.

### **Erfgoed ontwikkelen**

Voorkomen moet worden dat met het verval ook de typische verhalen verloren gaan die zo kenmerkend zijn voor Gouda en die haar onderscheiden van andere steden. Een

goede of geschikte functie is de basis voor het voortbestaan van ons erfgoed. Dat geldt niet alleen voor losse objecten en gebouwen, maar ook voor buurten en woonwijken. In veel gevallen is de oorspronkelijke functie al verloren gegaan. Zoals gezegd, gaat het daarbij meestal om gebouwen met een bijzondere functie of om industrieel erfgoed. Denk aan de kaaspakhuizen aan de Wachtelstraat, de asschuur aan de Vest, het stadhuis op de Markt en de watertoren. Maar ook voor schoolgebouwen is het lastig een geschikte functie te vinden. Zie de artikelen hierover elders in Erfgoud.

### **Laadvermogen en creativiteit**

Wanneer de oorspronkelijke functie eenmaal verloren is gegaan, is herbestemmen dus vaak nog de enige manier om monumenten in de toekomst een zinnvolle plaats te geven. Maar hoe doe je dat? Herbestemmen betekent immers ook dat de noodzakelijke wijzigingen groter zijn dan erfgoedzorgers en monumentenliefhebbers van oudsher gewend zijn te accepteren. Vragen die dan rijzen, zijn: hoe gaan we om met

monumenten, wat is waardevol en waar is ruimte om te veranderen? Hoeveel kan een monument verdragen voordat de cultuurhistorische waarden ervan onherstelbaar aangetast zijn? Dat laatste wordt ook wel het laadvermogen van het monument genoemd.

Ontwikkelaars die het monumentaal erfgoed willen gebruiken om het een nieuw leven te geven, werken daarbij met programma's. Dat wil zeggen dat zij hun ambities vertalen in termen van technische mogelijkheden (bouwfysisch, constructief), eigentijdse wensen (licht, lucht en ruimte) en financiële haalbaarheid. Denk daarbij aan verwarmingssystemen, dubbelglas, isolatie, extra draagvermogen, (dak)ramen, ventilatiesystemen en doorbraken. Betrokken partijen moeten niet alleen een antwoord geven op de dilemma's die ontstaan door de confrontatie van het programma met het laadvermogen, er is ook veel creativiteit nodig.

### Worsteling met het verleden

In de zoektocht naar de beste manier om met dit vraagstuk om te gaan, kennen we in grote lijnen drie stromingen. De eerste stroming

gaat uit van de gedachte dat de eigentijdse ontwikkelingen even belangrijk, zo niet belangrijker, zijn dan die uit het verleden. De nieuwe tijdlaag neemt daarin de plaats in van een of meer oudere tijdlagen; bijvoorbeeld de nieuwbouw van HEMA, V&D en Kleiwegpassage aan de Kleiweg. De tweede stroming gaat uit van de maakbaarheid van waarden en de openbare ruimte. Op grond van historische vormentaal wordt het gewenste historische beeld ge(re)construeerd. Een voorbeeld hiervan is de herbouw van het pand Hoogstraat 11 (kledingwinkel Cool Cat). De derde stroming tracht juist het waardevolle van de oudere tijdlagen te benoemen, zichtbaar te maken en geschikt te maken voor een eigentijdse functie. Er vindt daarbij in een of andere vorm een vertaling plaats van historische naar eigentijdse betekenis. De bouw van een winkel op de plek van een voormalig steegje, Kleiweg 41 (schoenenwinkel Van der Pluijm), is hiervan een voorbeeld. Projectbureau Belvédère (een inmiddels opgeheven programma van vier ministeries) typeerde deze worsteling in het omgaan met het verleden treffend: Fuck, Fake

or Translate the context (verneuk, vervals of vertaal de context).

### Bezinning op erfgoed en monumentale waarden

Over het algemeen is de laatst genoemde stroming anno 2011 de meest gangbare. Ze vergt wellicht de meeste creativiteit en inzet, maar levert over het algemeen betere resultaten op. Om de eerder genoemde veranderruimte goed te kunnen vaststellen, is het belangrijk preciezer te benoemen wat waardevol is. De sleutel daarvoor ligt in de wijze waarop we naar monumenten kijken. In het (recente) verleden stelden we vooral de monumenten zelf centraal. De laatste jaren is het uitgangspunt de monumenten te zien als levende illustraties van de ontwikkeling van de stad en de mensen die er gewoond hebben. 'Elk gebouw, elk object van stad of landschap is een verdichting van voorbije handelingen, werkzaamheden, kleine en grote beslissingen en hun effecten.'<sup>\*</sup> Deze omschrijving treft de kern van het begrip erfgoed. Anders gezegd, achter elk object schuilt het verhaal van mensen. Het zijn verhalen van ontwikkelingen, culturen en opvattingen. Monumenten (de objecten) zijn dus overblijfselen van wat mensen hebben achtergelaten. Ze vertellen verhalen van de cultuur, van groepen mensen die met elkaar en hun omgeving verbonden zijn of waren (de context). Het zijn de verhalen van dorp, stad, streek en land.

Ieder uniek of kenmerkend erfgoed geeft aanleiding tot het vertellen van een belangrijk of interessant verhaal. Maar welke waarden hebben we nodig om dat verhaal te kunnen vertellen. Welke waarden willen we beschermen en welke juist bewust laten verdwijnen ten gunste van het voortbestaan van het herbestemde object. Hoe maken we keuzen en wie maakt ze? Welke verhalen willen we vertellen, welke historische lagen laten we zien en wat zijn hun kernwaarden? Bij de bescherming van monumenten zouden deze kernwaarden centraal moeten staan. Helaas laten de meeste monumentenbeschrijvingen ons op dit gebied nog veel te raden.



Kaaspakhuizen aan de Wachtelstraat (foto Ruud Hofman)





Naast het voormalige kazernegebouw de nieuwbouw van enkele grote winkelketens. Links de marktpassage die is gebouwd op de plek van het exercitieterrein dat bij de kazerne hoorde (foto Marije Strating)

## Herbestemming en hergebruik

Herbestemmen gaat dus niet alleen over losse objecten of monumenten, maar is veel breder. De context van het erfgoed is bepalend voor de waarde die eraan gehecht kan worden. Herbestemming vinden we terug op alle schaalniveaus, van gebied of stadsdeel tot kleine details als authentieke materialen. Goudse voorbeelden van de verschillende schaalniveaus zijn:

- Stedelijke structuren: voormalige stadsgrachten zoals de Raam en Nieuwehaven
- Stadsdelen: Zuidelijk stationsgebied rond de Stationskerk (anno 2011 nog in ontwikkeling)
- Buurt: centrum Korte Akkeren
- Complexen: Tolhuis, Westhaven/hoek Veerstal, Jeruzalemkapel en Weeshuis
- Gebouwen: Lichtfabriek aan de Hoge Gouwe en Sacramentskerk
- Gebouwdelen: Lazaruspoortje als toegang tot het museum

Voor materialen, zoals gevelstenen en haardpartijen geldt eigenlijk dat deze over het algemeen niet worden herbestemd of een nieuwe functie krijgen. Ze worden hooguit hergebruikt op een andere locatie. Omdat

alle erfgoed zijn bestaansrecht ontleent aan zijn context, is het van het grootste belang bij de herontwikkeling die context met al zijn verschillende karakteristieken erbij te betrekken.

En iedere stad heeft zijn eigen ontwikkeling. Deze is soms met enige moeite herkenbaar. Oude gebouwen, al dan niet met een monumentenstatus, gebieden en structuren zijn de zichtbare sporen van de ontwikkelingsgeschiedenis. Zij horen niet alleen bij het verleden, maar maken ook deel uit van het heden. Door ze nieuw leven in te blazen behouden ze hun rol en voegen ze een nieuw hoofdstuk toe aan het levensverhaal van het gebouw of gebied. Dit wordt historische gelaagdheid genoemd. Herbestemmen van erfgoed is niet alleen zorgen voor een rendabele functie. Voor een duurzame plaats en functie in de stad moet dit uiteraard gebeuren met aandacht voor historie en erkenning van de architectuur- en cultuurhistorische waarden.

## De verleiding

Helaas wordt bij de ontwikkeling van de stad het erfgoed vaak nog gezien als een blok aan het been. Er zou minder ontwerprijheid zijn, sparen zou duurder zijn dan slopen en

nieuwbouw en procedures duren langer. Daar staat tegenover dat herbestemmen een goede manier is om de historische kwaliteiten te benutten en een positieve bijdrage aan het stadsbeeld te leveren. Het is de kunst om het monument met zijn verhaal een plek te geven in onze huidige en toekomstige stad. We zitten middenin een zoektocht naar de beste manier om tot herbestemming te komen. Hoe vinden we een geschikte functie, hoe brengen we vraag en aanbod bij elkaar, hoe kunnen we de verschillende belanghebbenden met elkaar verbinden en hoe zorgen we dat ze aan een gemeenschappelijk doel werken?

De ervaring leert dat het belangrijk is partijen te verleiden met elkaar in gesprek te gaan en samen na te denken over de kansen die de transformatie van erfgoed te bieden heeft. Het is ook het moment om de verhalen achter het monument te vertellen en betrokkenen warm te maken voor het pand, object of de structuur. Zeker wanneer het om erfgoed gaat, kan de stad daarin ook behulpzaam zijn. Bij herbestemmen gaat het immers niet alleen om een individueel belang, maar ook om een gemeenschappelijk belang. Onder de inwoners en bewonderaars van een stad als Gouda is voldoende kennis

en expertise aanwezig om een constructieve bijdrage te leveren aan herontwikkelingsprocessen. Denk aan makelaars, notarissen, architecten, leden van historische verenigingen en gemeenteambtenaren. Herbestemmen is een complexe opgave die alleen door samenwerken en het bundelen van krachten tot een bevredigend resultaat kan leiden.

## De uitdaging

Elders in deze Erfgoud staan voorbeelden van geslaagde herbestemmingen. Helaas zien we ook dat het aantal waardevolle objecten dat leegstaat of binnenkort leeg komt te staan, snel toeneemt. Voor Gouda gaat het om een groot aantal gevallen. Een enorme uitdaging die vraagt om samenwerking, inzet en creativiteit!

\* Citaat van Pieter Uyttenhove, werkzaam aan de Universiteit Gent, vakgroep Architectuur en Stedenbouw en hoogleraar Theorie en Geschiedenis van de Stedenbouw.

**Ruud Hofman is bouwkundige en senior beleidsadviseur cultuurhistorie en ruimtelijke kwaliteit bij de gemeente Gouda.**  
**Marije Strating is architectuurhistoricus en medewerker monumentenzorg bij de gemeente Wassenaar.** Beiden zijn bestuurslid van de Stichting Open Monumentendag Gouda en maken deel uit van de redactie van Erfgoud.



Ooit weeshuis nu (nog) openbare bibliotheek (foto Marije Strating)

Voormalig transformatorhuis aan de Nieuwe Gouwe (oostzijde) dat een nieuwe functie heeft gekregen als kinderdagverblijf (foto Marije Strating)



De kaaspakhuizen van De Producent is ook één van de bekende uitdagingen voor herbestemming in Gouda (foto Marije Strating)





### OVERZICHT VAN DE MEEST BEKENDE UITDAGINGEN IN GOUDA:

- Garenspinnerij, Turfsingel
- Turfmarktkerk, Turfmarkt
- Gouwekerk, Hoge Gouwe
- School Leo Vroman, Burg. Martenssingel
- Ambachtsschool, Graaf Florisweg
- Fabrieksschoorsteen, Schielands Hogezeedijk
- Kaaspakhuis De Producent, Wachtelstraat
- Arti Legi, Markt
- Poldergebied, Stolwijkersluis
- Spoorzone
- Toren voormalige Plateelfabriek, Vest
- Donkere Sluis, Oost- en Westhaven
- Haven, Oost- en Westhaven
- Spaardersbad, Van Ittersonlaan





Voorgevel van de Garensponnerij (foto Marije Strating)

# Herbestemmen in Gouda

## Ontwikkelingen in de historische binnenstad

TEKST: DICK VISSE

Herbestemmen van gebieden in Nederland is hoofdzakelijk een taak van de overheid. Grote projecten in Gouda zijn de ontwikkeling van de wijk Bloemendaal ten noorden van de spoorlijn en de wijk Goverwelle aan de oostzijde van de stad. Voor de westzijde wordt al sinds de jaren 70 van de 20e eeuw over nagedacht over het transformeren van de Zuidplaspolder tot een woonwijk. Nu zijn daar (helaas) activiteiten waar te nemen zoals het storten van een zandpakket, de sloop van enkele waardevolle boerderijen en de aanleg van een zandbaan de polder in. Vermoedelijk zullen de laatste houten elektriciteitspalen in Gouda, die later kunnen herinneren aan de situering van de oorspronkelijke bebouwing in deze fraaie polder, ook sneuvelen.

De Doelen aan de Lange Tiendeweg. In dit gebouw van de voormalige schutterij bevinden zich nu woningen en werkruimten (foto Marije Strating)



Dit artikel gaat in op enkele ontwikkelingen in en rond de historische binnenstad in de jaren 80 en 90 van de 20e eeuw. In die jaren worden op strategische plekken in de stad gebouwen en gebieden aangepakt en hinderlijke bedrijven verplaatst. Na de sloop wordt gebouwd onder het motto Bouwen voor de buurt. Bij behoud van bebouwing is veelal de passende functie en het gebruik afgestemd op de financiële mogelijkheden. De inspanningen van gemeentelijke, provinciale en rijksoverheid wisselen naarmate de jaren verstrijken. In het kader van de stadsvernieuwing en met het stadsvernieuwingsfonds kan de gemeente een subsidieregeling aanbieden. Nu is de gemeente afhankelijk van de provincie Zuid-Holland die een belangrijke rol speelt in de verdeling van budgetten.

### Beschermd stadsgezicht

Nadat de actiegroep De Kritiese Stroopwafel met acties en pamfletten aandacht vraagt voor de verpaupering van grote delen van het historische centrum, start de gemeente in 1980 met het opstellen van het stadsvernieuwings- en bestemmingsplan Binnenstad-West. Dit plan vormt de aanzet tot grootschalige initiatieven in de historische binnenstad. Het plan is hard nodig omdat de binnenstad is aangewezen als beschermd stadsgezicht en initiatieven moeten passen in de historische beleving van de stad. Ook in de Korte Akkeren, waar in de Herenstraat en omgeving al in de jaren 70 nieuwe huizen zijn gebouwd, komt de grootschalige stadsvernieuwing op gang.

Zowel de gemeente als bewoners en bedrijven hebben goede ideeën. De gemeente richt voor het stroomlijnen van initiatieven het Bureau Stadsvernieuwing op dat in de jaren daarna de wind in de rug heeft. In het kader van Bouwen voor de buurt worden bedrijven verplaatst zoals machinefabriek De Weger aan de Bogen, drukkerij Koch en Knuttel aan de Turfmarkt/ Nieuwehaven en SAS aan de Turfsingel. In het Raamgebied worden veel verpauperde panden gesloopt.

Een mooi voorbeeld van een bewonersinitiatief is het Hofje van Cincq aan de Nieuwehaven. Hier wonen tot de jaren 80 van de 20e eeuw alleenstaande oudere dames in huisjes met een vloeroppervlak van circa 40 vierkante meter



Gerestaureerd en herontwikkeld pand op hoek Veerstal-Westhaven (foto Marije Strating)

verdeeld over twee verdiepingen. De nieuwe bewoners, jonge gezinnen, hebben de huisjes gerestaureerd en soms samengevoegd tot een grotere woning. Het hofje verkeert al jaren in goede staat.

Endenburg aan de Veerstal/Westhaven is een opmerkelijk project. Hier is dichtbij de kade van de Hollandse IJssel al eeuwenlang een bedrijf in scheepsbenodigdheden. De gebouwen verkeren in 1989 bouwkundig in slechte staat. Een particulier neemt het initiatief voor restauratie en herontwikkeling waarbij de gemeente en het Nationaal Restauratiefonds een rol spelen. De gemeente staat garant en het restauratiefonds levert een financiële bijdrage aan het project.

Het gebied rond de Sint-Janskerk krijgt in deze periode veel aandacht. Het resultaat is onder andere een diploma van verdienste van Europa Nostra, een organisatie voor monumenten en erfgoed. In dit gebied is het Willem Vroesenhuis gerestaureerd en verbouwd van een oude mannenhuis tot moderne woningen in een historische omgeving. Het voormalige weeshuis aan de Spieringstraat is gered van de sloop, gerestaureerd en (tot nu toe) in gebruik door de centrale bibliotheek. Daarachter ligt Huize Groeneweg, onderdeel van het voormalige Cellebroedersklooster. Dit complex met een authentieke goudleerhangkamer, is gerestaureerd en ingericht voor jongerenhuisvesting.

In het gebouw De Doelen aan de Lange Tiendeweg was in het verleden de schutterij gehuisvest. Nu herbergt dit gebouw enkele woningen en ruimten voor maatschappelijke doeleinden. Het waardevolle interieur op de

begane grond en de eerste verdieping heet enkele prachtige schouwen met schilderstukken. Nog een bijzonder gebouw in die omgeving is de Kazerne, die de scheiding vormt tussen het kantorencomplex aan de Agnietenstraat en de Kleiweg. In dit gebouw zijn op de verdiepingen woningen gerealiseerd en op de begane grond drie bioscoopzalen en enkele winkels.

De Garensponnerij is ook een opmerkelijk herbestemmingsproject. Aan de rand van de Korte Akkeren, net buiten de binnenstad, is dit gebouw het laatste van de grootschalige bedrijfsbebouwing langs de Turfsingel. Dankzij het initiatief van de bewonersorganisatie Korte Akkeren en de hulp van enkele studenten is dit gebouw gespaard en ingericht met functies voor de wijk en de stad. De andere bedrijfsbebouwing langs deze singel is gesloopt en heeft plaatsgemaakt voor woningen voor bewoners uit de Korte Akkeren die door de stadsvernieuwing moesten verhuizen. Bij de sluis in de Turfsingel is plaats gemaakt voor historische schepen en het Binnenhavenmuseum.

Het gebouw van de voormalige Lichtfabriek aan de Hoge Gouwe is in het verleden maar net van de sloop gered. Gelukkig kan het, zoals het er nu naar uitziet, een blijvende herinnering gaan vormen aan de energievoorziening in Gouda. Elders in dit magazine leest u meer over dit project.

Dick Visse is bouwkundige en specialist op het gebied van restauratie. Hij werkte voorheen bij de gemeente Gouda op de afdeling stadsvernieuwing en monumentenzorg en heeft nu een adviesbureau.

Bijzonder nieuw gebruik van een utiliteitsgebouw

# Lichtfabriek: energie voor hergebruik



TEKST: DOLF BROEKHUIZEN

Impressie van het oude interieur  
van de Lichtfabriek (foto Bontenbal Bouw)

**De voormalige Goudse Lichtfabriek is een aansprekend voorbeeld van een industrieel gebouw dat een nieuwe bestemming krijgt. Wat komt daar allemaal bij kijken?**

TEKST: MIRJAM BORGHGRAEF

Rond 1850 werd er een gasfabriek gebouwd aan het eind van de Hoge Gouwe, op het achterterrein van het Proveniershuis dat daar stond. Het Proveniershuis was een wooncomplex, bestemd voor oudere burgers die zich met een bedrag inkochten en er vervolgens de rest van hun leven konden blijven wonen. De toenemende vraag naar elektriciteit als energiebron noopte het gemeentebestuur in 1908 tot uitbreiding van het complex van de gasfabriek met een elektriciteitscentrale. Hiervoor werd het hoofdgebouw van het oude Proveniershuis ontruimd en alsnog gesloopt. De architect van de in 1910 gebouwde elektriciteitscentrale was gemeentebouwmeester L. Koole. Eind jaren 30 raakte de naam Gemeente Lichtfabriek Gouda (GLF) in gebruik. Deze afkorting is nog te zien op de gevel van het pand. In 1951 veranderde de naam in Gemeente Energie Bedrijf (GEB).

De Lichtfabriek staat al sinds 1970 leeg. Vorige generaties stadsplanners die het pand met de sloophamer dreigden, werden gelukkig tegengehouden. Dat gebeurde onder invloed van individuele actievoerders en een buurtinitiatief. Liefhebbers ijverden dus al in de jaren 70 voor het behoud van het robuuste bouwwerk! De Initiatiefgroep Raambuurt zag met lede ogen de plannen aan voor een rechtstreekse verbinding tussen het Bolwerk en de Veerstal. De Raam zou veranderen in een soort autoweg dwars door de binnenstad en de Lichtfabriek zou moeten wijken voor een rondweg Raam-Kattensingel. De bliksemactie Doe het licht niet uit in de Lichtfabriek heeft er mede toe bijgedragen dat het complex niet gesloopt werd. Over een nieuwe bestemming werd op dat moment niet gesproken.

## Wietkwekerij

Ook rond 1990 werd er actie gevoerd voor het behoud van het pand. Dat gebeurde door binnenstadbewoner Hans du Pré in samenwerking met de Historische Vereniging die Goude. De strijd voor het behoud van de Lichtfabriek roept bij Du Pré herinneringen op aan de tijd dat het Bolwerk een andere aanblik bood: de oude fabrieksmuur als woonplek van een dakloze. Bij wijze van verblijfplaats had deze een vrachtauto strak tegen het gebouw geplaatst. De aanwezigheid van de dakloze werd oogluikend toegestaan, tot bleek dat de auto rechtstreeks toegang gaf tot de Lichtfabriek zelf, waardoor niemand in de gaten had dat de kampeerder hier een wietkwekerij bestierde!



Panoramafoto van de Lichtfabriek, met eigentijdse toevoegingen (foto Bontenbal Bouw)

## Recessie

In december 2010 kwam de vergunningsaanvraag voor de verbouwing van de Lichtfabriek rond. Begin 2011 ging de Welstandscommissie akkoord. Vervolgens werd tijdens een workshop geïnventariseerd welke behoeften de gemeente en de Goudse ondernemers hadden. Er bleek interesse te zijn voor horeca (grand-café, jazzclub en restaurant). De hoge revisieruimte lijkt de uitgelezen plek voor een grand-café. De Transformatorruimte

vraagt om een multifunctionele culturele bestemming, zoals een filmhuis of een dansschool. Ook wordt er gefluisterd over de vestiging van de bibliotheek. Het aangrenzende waterleidinggebouw, dat stamt uit de jaren vijftig, gaat mee in de ambitieuze plannen. Hier is een ondernemerscentrum voorzien. Het moet een plek worden waar creativiteit, cultuur en ondernemers samenkomen.

## Expertise

Het project en de grootscheepse renovatie vereisen expertise. De ontwikkelingsmaatschappij Bolwerk heeft voor het specialistische werk enkele architecten aangetrokken met gedegen kennis van renovatie. ‘De complexiteit van het hele Bolwerkproject is enorm’, legt Richard van Tiggele van Venster Architecten uit. ‘De intentie is een oud gebouw nieuw leven inblazen, maar alles precies reconstrueren is niet de bedoeling. Bestemmingsplannen moeten gewijzigd worden en regels voortdurend aangepast en getoetst. Zo moeten we rekening houden met de eisen van de brandweer op het gebied van vluchtroutes’. Van Tiggele legt uit dat het complex opgedeeld wordt in rode vlakken en groene vlakken, die de monumentale waarde uitdrukken: rood mag weg, groen mag blijven. Sommige delen vragen om zorgvuldig herstel, terwijl andere stukken wel vernieuwd of zelfs weggehaald kunnen worden. Buiten boven een voormalige deur houden twee leeuwen met schild de wacht. Deze sculptuur, een typisch staaltje van hergebruik, is afkomstig van de nabijgelegen Potterspoort die in 1853 werd afgebroken. De machines zijn al tientallen jaren geleden verdwenen. In de vloer gapen beschadigingen: gaten van formaat, maar straks

ligt het er keurig bij.

Björn ten Broeke, bouwhistoricus en specialist monumentenzorg, werkt voor adviesbureau Nibag en weet veel van herbestemming. Bouwhistorisch onderzoek leert dat de Lichtfabriek gefundeerd is op palen van twintig meter lang. Specifiek voor dit pand is het volume van de voormalige fabriekshal; de machines vereisten veel ruimte. Op de plek aan de Hoge Gouwe waar in het najaar van 2010 het pand van slagerij Teeuwen werd gesloopt, is de hoofdentree voorzien. Hier komt een verbindingzone (het Transferium) die een trappenhuis omvat en die van buiten door een glazen pui zichtbaar zal zijn. De hoofdingang van De Lichtfabriek, jarenlang een dichtgemetselde deur, zal na de renovatie gesitueerd zijn onder een imposante raampartij naast het hotel. Ten Broeke benadrukt dat het bijzonder is dat de raamkozijnen hersteld worden zodat het oude karakter zegeviert. Het blijkt dat veel groene wandtegels zijn beschadigd of verdwenen. Dit tegelwerk wordt ambachtelijk nagemaakt door het oudste bedrijf in Nederland: Tichelaar in Makkum. Ook het exterieur krijgt een opknapbeurt: behalve het herstel van de voegen worden de stenen gewassen met lage druk en warm water.

Na de renovatie zal de Lichtfabriek weer schitteren en eind 2012 kan Gouda genieten van een uitnodigende entree van het gebied binnen de singels.

**Mirjam Borghgraef is kunsthistorica en lerares basis-onderwijs. Ze is gespecialiseerd in cultuureducatie in musea. Ze werkt in het primair onderwijs en als freelancer bij projecten op het gebied van cultureel erfgoed. Ze maakt deel uit van de redactie van Erfgoud.**



Voormalige ingang van de Lichtfabriek bekrond door twee leeuwen met een wapenschild dat afkomstig is van de afgebroken Potterspoort (foto Marije Strating)

# Andere stemmen in het schoolgebouw

TEKST: DOLF BROEKHUIZEN

**Herbestemmen van schoolgebouwen is niet vanzelfsprekend. Het transformatieproces gaat evenmin van een leien dak. In dit artikel zien we aan de hand van voorbeelden in Gouda wat de kansen, bedreigingen en uitdagingen zijn bij het vinden van nieuwe functies voor schoolgebouwen.**

Er wordt weer gewerkt in het schoolgebouw aan de Winterdijk. Het kenmerkende jaren 50 gebouw, dat de laatste jaren in gebruik was voor speciaal basisonderwijs, is in 2010 getransformeerd. Het is omgevormd tot een modern centrum voor keramiek- en lasopleidingen. De Stichting Bevordering Beroepsopleidingen Gouda (SBB) heeft het gekocht van de gemeente en voor een half miljoen euro gerenoveerd. Dat er opnieuw stemmen klinken in het gebouw is bijzonder. De sloopvergunning was al afgegeven. Bij de beslissing tot behoud speelde mee dat het gebouw op een prominente locatie langs de Winterdijk ligt. De vakopleiding moest weg uit de oude ambachtsschool aan de Graaf Florisweg en zocht een nieuwe, goed zichtbare locatie. De maat en de vorm van het gebouw pasten precies bij de ruimtebehoefte. Voor het nieuwe gebruik hoefde de structuur van het gebouw niet te worden veranderd. Het karakteristieke gevelbeeld en de detaillering zijn ook grotendeels behouden. Zo'n match is uitzonderlijk.

Het oude schoolgebouw maakte oorspronkelijk deel uit van een ensemble van drie scholen voor buitengewoon lager onderwijs (BLO) een gymzaal en een conciërgewoning. Het complex is gerealiseerd volgens een min of meer uniform ontwerp uit 1955-1957 van de Goudse architect G. Schraivesande. Van de rooms-katholieke school, de protestants-christelijke en de openbare, is alleen de eerste bewaard gebleven.

### Afwegingen

Dit voorbeeld van hergebruik van een schoolgebouw laat goed zien dat elke transformatie maatwerk is. Herbestemmingen zijn vooral kansrijk als de nieuwe functie goed aansluit bij het oude gebouw en de omgeving. Bedreigingen voor schoolgebouwen zijn grotendeels van financiële aard.



Voorzijde van de school (SBB) aan de Winterdijk (foto Marije Strating)

Nieuwbouw blijkt vaak aantrekkelijker te zijn dan verbouw en aanpassing aan nieuwe behoeften. De procedure kan bij een complexe transformatie onzekerder zijn en langer duren omdat de regelgeving ingewikkelder is dan bij sloop en nieuwbouw. In de praktijk spelen naast economische tal van andere overwegingen een rol, zoals uiteraard erfgoedoverwegingen. Er moet wel een goede balans zijn in behoud van cultuurhistorische waarden en aanpassingen aan nieuwe behoeften. De laatste tijd worden vooral in de achterstandswijken veel scholen herbestemd, onder meer door de oprichting van brede scholen in deze wijken.

### Kansen

Bij transformatie van scholen zijn woon- en zorgfuncties of kleinschalige bedrijven gebruikelijk. De voormalige Kadeschool in Gouda is hier



### Detail van de bakstenen ornamenten die in de achtergevel zijn verwerkt

(foto Marije Strating)



Zij- en achtergevel met karakteristieke versieringen (foto Marije Strating)

een goed voorbeeld van. In de voormalige ambachtschool aan de Graaf Florisweg worden waarschijnlijk appartementen gerealiseerd. Overigens is niet altijd sprake van transformatie. Geregeld is sprake van hergebruik zonder functieverandering. Zo is de voormalige school voor speciaal onderwijs, LOM-school de Regenboog (1977) aan het Scholenpad, sinds jaren in gebruik voor het regulier onderwijs door basisschool De Carrousel. De ruime gangzone leent zich goed voor de behoefte aan werkplekken buiten het lokaal voor de Jenaplan-onderwijsvorm. In Gouda is een verhuiscarousel of scholenschuif een belangrijke reden voor (tijdelijk) behoud van lege schoolgebouwen. Het is gemeentelijk beleid dat onderwijsorganisaties, in afwachting van doorgroei naar elders, bestaande schoolgebouwen gebruiken. Op die manier is nieuwbouw op de oude locatie mogelijk of kan rekening gehouden worden met schommelingen in leerlingenaantallen.

### Uitdagingen

Een geslaagde transformatie is onder meer afhankelijk van een gedreven opdrachtgever, een aansprekend en betekenisvol gebouw en een passende functie. Dat de structuur van scholen zich goed voor hergebruik

leent, is mooi meegenomen. Het patroon van de lokalen en de hoge ruimten blijken aantrekkelijk. Daarnaast is er vaak draagvlak voor herbestemming vanwege de vroegere openbare functie, de herinneringswaarde van oud-leerlingen en buurtbewoners en omdat scholen meestal in woonbuurten liggen. Een gevaar voor het schoolgebouw is langdurige leegstand. Dan ligt bouwtechnische achteruitgang, verminderend draagvlak en zelf plundering van waardevolle onderdelen op de loer. Het vinden van een tijdelijke functie blijkt niet zelden het begin van een succesvol herbestemmingstraject. Binnenkort krijgt Gouda de uitdagingen een functie te vinden voor het monumentale gebouw van de GSG Leo Vroman aan de Burgemeester Martenssingel 15. Als de Goudse Scholengemeenschap het gebouw verlaat, komt dit voormalige HBS-gebouw uit 1916 mogelijk leeg staan. Trends tonen aan dat dit schoolgebouw vanwege de ligging, monumentale gevel en de verdiepingshoogte aantrekkelijk is voor hergebruik of transformatie. De monumentstatus behoedt het voorlopig voor sloop, maar is geen garantie voor een succesvolle nieuwe functie of behoud. Aan architectonische uitstraling en een rijke gebruikersgeschiedenis ontbreekt het bij dit gebouw in ieder geval niet.



Gedeelte van de daklijst

(foto Dolf Broekhuizen)

Dolf Broekhuizen is architectuurhistoricus en adviseur op het gebied van cultureel erfgoed. Hij is gespecialiseerd in 20e eeuwse architectuur. Voor Gouda heeft hij jongere bouwkunst en wederopbouwarchitectuur onderzocht.

Vijftig oude deuren met liefde gerestaureerd

# De Goudse praktijk, werken in een school

TEKST: CILIA VAN HOFWEGEN

Je kiest niet voor een snelle en makkelijke oplossing als je een school gaat verbouwen tot praktijkruimte. Na een gesprek met Hans Jacobsz Rosier blijkt dat geen enkele hindernis onneembaar is. Je moet natuurlijk wel geloven in het succes van de onderneming.



Achtergevel van de Kadeschool waarbij de variatie aan vorm- en kleurgebruik goed zichtbaar is (foto Marije Strating)

Begin 20e eeuw barst Gouda uit zijn voegen. Na de uitbreiding Korte Akkeren wordt in de daarop volgende jaren de Kadebuurt gerealiseerd. In 1930 geeft de gemeente opdracht tot de bouw van een openbare school aan de Elisabeth Wolffstraat. Architect H. de Meer ontwerpt het gebouw in de stijl van de Amsterdamse School. De naam is aanvankelijk School Nr 2, maar wordt al snel herdoopt in Goeman Borgesiuschool, genoemd naar de liberaal politicus en aanjager van tal van sociale wetten. Na het vertrek van de lagere schooljeugd wordt het gebouw in 1975 omgedoopt tot Kadeschool.

In 2003 informeert Hans Jacobsz Rosier bij de gemeente of er plannen zijn met het dan al meer dan tien jaar leegstaande pand en zo niet, dat hij en zijn collega osteopaat Jan Boom belangstelling hebben. Rosier is niet de enige die zich zorgen maakt over het prachtige pand. Ook de buurtbewoners zien de verloedering toeslaan. Begin 2009 krijgt hij een uitnodiging van de gemeente zijn plannen in te dienen en een bod uit te brengen. Tijdens een voorlichtingsavond voor de bewoners worden mogelijke herbestemmingen gepresenteerd. Als in 2009 de economische crisis toeslaat, vallen diverse kandidaten af. Uiteindelijk kiezen buurt en gemeente voor herbestemming als medisch centrum. Er zijn goede contacten met architect Tjeu Bonten die heel graag eens een rijksmonument onder handen wil nemen. De school wordt verkocht aan het driemanschap Bonten, Rosier en Boom en de restauratie kan beginnen.

### Respectvol restaureren

Als je binnen bent, ademt het interieur ook Amsterdamse School. Heel bijzonder zijn de entredeuren, het vooruitspringend halfronde trappenhuis, het siermetselwerk en een fraai glas-in-loodvenster van glazenier W.A. van de Walle. In de lange betegelde gangen zijn de oorspronkelijke deuren vakkundig gerestaureerd. Bij ieder leslokaal staat op een uitstekende balk een dierfiguur in houtsnijwerk. Rosier vertelt dat duurzaamheid het uitgangspunt bij de verbouwing was. 'We zouden tien keer goedkoper uit zijn geweest als we vijftig nieuwe deuren hadden laten maken. In plaats daarvan zijn de bestaande deuren met liefde gerestaureerd en in de oorspronkelijk blauwe kleur geverfd. Voor

verwarming en koeling is een bijzondere installatie aangebracht, wellicht de eerste in een rijksmonument. Een warmtewisselaar verwarmt het gebouw in de winter en koelt het in de zomer. Hierbij wordt gebruik gemaakt van de warmte in de bodem op 120 meter diepte. Vakmensen restaureerden de bestaande houten vloer van Canadees esdoorn en maakten die geschikt voor vloerverwarming.'

De osteopaten hebben hun praktijkruimte in de oorspronkelijke gymzaal. Rosier heeft voor deze ruimte een nieuwe console laten uitvoeren in houtsnijwerk. Olifant en leeuw waren al gebruikt, dus het werden doflijnen. Het herdenkingsbord ter gelegenheid van het veertig jarig bestaan van de school is een cadeau. 'We organiseerden een open dag toen de verbouwing voltooid was. Vijftienhonderd bezoekers, waaronder veel oud-leerlingen van de Goeman Borgesiuschool, gingen weer even terug naar hun tijd in de schoolbanken. Een van de bezoekers was een oud-onderwijzer. Hij had het bord mee naar huis genomen toen de school haar deuren sloot. Hij wist zeker dat hij er ooit iemand een plezier mee kon doen en dat klopte.' De enorm hoge zolder is ook helemaal gerestaureerd. 'De vloeren waren verdwenen, er lag alleen nog een loopplank. Er is nu een nieuw trapportaal en de vensters aan de achterzijde maken van de zolder een lichte werkruimte die wacht op een nieuw gebruiker. De oorspronkelijke aula wordt verhuurd als vergader- of congresruimte.' Dankzij de inspanningen van drie mannen met visie is dit unieke gebouw behouden. Je hoort geen tientallen kinderstemmen meer op de gang, maar alleen de voetstappen van Gouwenaars die hier komen voor een bezoek aan de verloskundige, de homeopaat, de acupuncturist of een andere deelnemer in De Goudse Praktijk.

**Cilia van Hofwegen is tolk-vertaler Engels en tekstschrijver. Ze is geboren en getogen Goudse en maakt deel uit van de redactie van Erfgoud**

**De constructie is overal goed zichtbaar en speelt een belangrijke rol net als de originele deuren met glas-in-lood ramen**

(foto's Marije Strating)



# Parkeerkelder op het Bolwerk

TEKST: MAARTEN GROENENDIJK

**Het thema van Open Monumentendag 2011 is Herbestemming. Daarbij denken we in eerste instantie niet aan archeologie. Op het Bolwerk is getracht de archeologie functioneel te maken.**

Bij herbestemmen gaat het vooral om het zoeken naar een nieuwe functie voor een leegstaand monument, zodat het in de toekomst beschermd zal zijn. Het monument en de unieke eigenschappen daarvan zorgen voor een inspirerende locatie. De geschiedenis van het pand heeft een toegevoegde waarde voor de nieuwe gebruiker. Die zal zich trots en blij voelen met zo'n bijzonder gebouw.

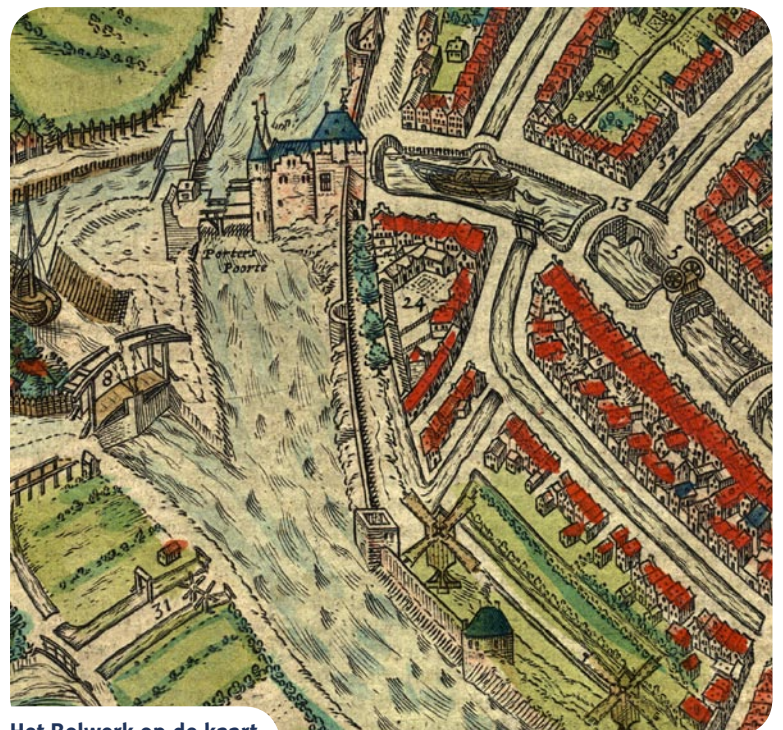
Juist op dat vlak ligt een relatie met de archeologie. Het gaat dan in feite om het herbestemmen van het bodemarchief. Niet om het op die wijze te beschermen voor de toekomst; dan zouden we het beter in de bodem kunnen laten liggen, zeker in Gouda. Maar als het dan toch moet worden verwijderd, kunnen we wel gebruik maken van de unieke eigenschappen van het bodemarchief om een bijzondere nieuwe omgeving te creëren, die gebaseerd is op de oude situatie. Het gebied krijgt zo een nieuwe functie, maar ook de oude functie als bodemarchief blijft een beetje bestaan.

## Bolwerk

Een voorbeeld hiervan is het Bolwerk, waar in 2008 tot een diepte van zes meter een parkeerkelder is aangelegd. Daarvoor moest alles wat archeologische waarde had, wijken. Dat kon niet anders. Er is toen een opgraving uitgevoerd om de archeologische vondsten en sporen op te tekenen. Bij die opgraving zijn onder meer sporen gevonden van de vroegste ontginning van het terrein. Die ontginning ligt rond 1350. Vervolgens komen er allerlei ambachtslieden wonen, zoals een leerlooier, een schoenmaker en pottenbakkers. In 1408 wordt op de locatie het klooster van Sinte Marie gebouwd, dat blijft bestaan tot aan de Reformatie in 1572. Hierna wordt het gebouw in gebruik genomen als leprooshuis en vanaf ongeveer 1600 ook als proveniershuis. Na de opheffing van het proveniershuis in 1805 wordt de bebouwing op het achterterrein gesloopt om plaats te maken voor de gasfabriek. Aan



Impressie tijdens de opgravingen op het Bolwerk (foto Willem den Boer)



Het Bolwerk op de kaart van Braun en Hogenberg uit 1575 (collectie Streekarchief Midden-Holland)

- 1 GASFABRIEK
- 2 PROVENIERSHUIS

## -3 KLOOSTER



- 4 AMBACHTEN
- 5 EERSTE BEWONERS

### Voorbeeld van kleur, naam en symbolen voor de verschillende lagen in de parkeergarage

(afbeelding Hazenberg Archeologie)

het begin van de 20e eeuw wordt het gebouw van het proveniershuis vervangen door de Lichtfabriek. In de jaren 60 en 70 verdwijnen de gasfabriek en alle woonhuizen daaromheen.

### Vijf fasen

In het kader van de archeologie zijn er vijf fasen te herkennen in het gebruik van het terrein: de ontginningsfase, de ambachtsfase, de kloosterfase, de proveniersfase en de industriële fase. Deze fasen hebben de basis gevormd van het plan om in de parkeergarage iets van de archeologische geschiedenis van



**Werkzaamheden achter de Lichtfabriek** (foto Marije Strating)



**Luchtfoto uit 1927 met gasfabriek en Bolwerk** (collectie Streekarchief Midden-Holland)

het terrein terug te laten komen. Daarbij was het uitgangspunt van de ontwikkelaar dat het niet ten koste moest gaan van de belangrijkste functie van de kelder: parkeren. Het moest dus wel veilig en overzichtelijk blijven. Maar hoe zorg je dan dat de bezoeker toch nog iets meekrijgt van wat er vroeger op deze locatie was?

### Functioneel

De oplossing was het functioneel maken van de archeologie. Iedere parkeergarage heeft een systeem nodig om te kunnen onthouden op welke etage en welke plek je de auto hebt geparkeerd. In de garage op Bolwerk hebben we daarvoor de archeologie gebruikt. Er zijn vijf etages in de parkeergarage en ieder etage is gekoppeld aan één van de vijf opgegraven archeologische fasen. De diepste laag is, uiteraard, gekoppeld aan de oudste fase: de ontginning. De laag daarboven, -4 zogezegd, is gekoppeld aan de ambachtenfase en zo verder tot aan laag -1, die is gekoppeld aan de jongste industriële fase van de gasfabriek.

Iedere archeologische fase, en dus iedere etage in de parkeergarage, heeft een eigen kleur, naam en symbool gekregen. Dat is enerzijds om makkelijk te kunnen onthouden waar de auto staat (bij het groene schepje bijvoorbeeld, of bij het grijze fabriekje), en anderzijds om het archeologische verhaal te kunnen vertellen. De verwijzingen naar archeologie blijven in de garage zelf vanwege de veiligheid beperkt tot kleur en symbool. Je kunt immers niet al rijdend hele teksten lezen of foto's bekijken,

daar zouden ongelukken van komen. Maar boven, bij de ingang, worden de kleuren en symbolen gekoppeld aan borden met teksten en afbeeldingen over de betreffende archeologische periode. Ook komen er in de lobby vitrines met daarin opgegraven vondsten die, weer via de kleur, aan een bepaalde fase gekoppeld worden. Het idee is dat bezoekers de kleuren en symbolen zo vaak zien (op de muur, bij de lift, enzovoort) dat ze willen weten wat de symbolen betekenen. Dat kunnen ze boven dan rustig nalezen.

### Herbestemming

Door de archeologie op deze manier in de garage in beeld te brengen, is volgens ons sprake van een geslaagde herbestemming. De parkeergarage zou ook prima hebben gefunctioneerd zonder de archeologische toevoegingen, daar is geen twijfel over. Maar door het op deze manier in te richten, met de archeologische verwijzingen, zorgen we ervoor dat de bezoeker toch nog iets meekrijgt van de vroegere bestemming van het gebied: het archeologisch erfgoed. Het resultaat is normaal dagelijks gebruik in een inspirerende historische omgeving. En dat is precies wat we met herbestemming van monumenten willen bereiken!

**Maarten Groenendijk is gemeentelijk archeoloog in Gouda en betrokken bij de opgravingen op het Bolwerk.**

# Een kwart eeuw genieten

TEKST: MIRANDA VAN ELSWIJK

In 1984 organiseerde Frankrijk de eerste Journ e Portes Ouvertes. Het idee werd door Nederland overgenomen en in 1987 vond hier de eerste Open Monumentendag plaats. Tegenwoordig doen 48 landen mee en zijn in september zo'n 20 miljoen Europeanen op pad om hun gebouwde erfgoed te bezoeken. Natuurlijk doet ook Gouda mee aan Open Monumentendag, sinds de start in 1987. Dat betekent dat het dit jaar de 25e keer is dat het evenement georganiseerd wordt. In dit artikel een terugblik.



Deelnemers van het vrijdagavondprogramma krijgen les in de Aloysiuschool in 1997 (archief OMD Gouda)

Dick Visse was de eerste voorzitter van Stichting Open Monumentendag Gouda. Hij blikt terug: 'Toen de Journ e Portes Ouvertes in Frankrijk was geweest, werd in een aantal Nederlandse steden gepolst of het ook iets voor hier zou zijn. Dat was zeker zo; Nederland was toen net bezig met het vormgeven van het monumentenbeleid. Een kleine werkgroep bereidde de eerste editie van Open Monumentendag Gouda voor. Na dat eerste jaar heb ik aan de gemeente voorgesteld om een Stichting Open Monumentendag Gouda in het leven te roepen.' Dick Visse was vanuit de gemeente Gouda bestuurslid. Hij geeft aan: 'Belangrijk was dat we draagvlak hadden bij bedrijven en bij de Goudse samenleving. En dat geldt nog steeds: erfgoedbehoud staat of valt met de betrokkenheid van de inwoners van een stad, en dan gaat het niet alleen om de bewoners van historische panden. Die betrokkenheid cre er je door Open Monumentendag, maar daaromheen kun je ook activiteiten organiseren. Je kunt het hele jaar door al artikelen in de krant plaatsen, waarin je monumenten beschrijft. Een andere manier om draagvlak te krijgen voor erfgoedbehoud, is het betrekken van de jeugd. Bijvoorbeeld door lesbrieven te verzorgen of door met leerlingen de route van de wandeling te lopen.'

## Altijd een actueel thema

'We hebben altijd gekozen voor een actueel thema', vertelt Dick Visse. 'Bijvoorbeeld het Tolhuis, toen dat net gerestaureerd was. Soms zorgde Open Monumentendag ervoor dat andere initiatieven ontstonden. Zo was het thema van 1988 Gouda Waterstad; daarna is het initiatief genomen om het Binnenhavenmuseum op te richten. In 1991 was de landelijke opening van Open Monumentendag in Gouda. Onder andere cultuurminister Hedy d'Ancona was aanwezig. Meestal worden bobo's ontvangen in mooie zalen, maar wij kozen er juist voor om de openingsbijeenkomst plaats te laten vinden in een pand aan de Westhaven dat nog gerestaureerd moest worden; dat was wel een verrassing voor de aanwezigen! Maar het liet goed zien waar het bij erfgoedbehoud om gaat! Open Monumentendag is een geweldig evenement!', zo besluit Dick Visse.



# op Open Monumentendag

## Leuke club mensen

Bianca van den Berg nam het voorzitterschap van de Stichting Open Monumentendag Gouda over van Dick Visse. Zij werkte, net als Dick, bij de gemeente Gouda. Bianca: 'Ik ben lang voorzitter geweest en vond het altijd een leuke club mensen. Heel verschillende mensen; de een was beter in het uitdenken en de ander in het uitvoeren. Nog steeds ben ik betrokken bij Open Monumentendag Gouda. Zo zijn we bezig met een pool van helpende handjes: voormalige bestuursleden die willen helpen met de lunches rondbrengen en die langsgaan bij de opengestelde panden. Ook houd ik bijvoorbeeld lezingen en fungeer ik als begeleider op vrijdagavond. Op de vrijdagavond voor Open Monumentendag is er een programma voor mensen die op de een of andere manier betrokken zijn bij de organisatie. In 1997 bijvoorbeeld ging Open Monumentendag over onderwijs. Wie meedeed aan het vrijdagavondprogramma, kreeg les op de Aloysiussschool. We zouden ook buiten gaan spelen in de pauze, maar toen begon het net te gieten! Op vrijdagavond is ook de officiële opening. In 2004 was de toenmalige staatssecretaris van Cultuur, Medy van der Laan, daarbij aanwezig. Ze overhandigde ons de Bouwfonds Trofee, die we kregen voor de kwaliteit van ons programma. En ze stak een kanon af; het landelijke thema was Verdediging, in Gouda vertaald naar Van wallen, vesten en harkieren.'

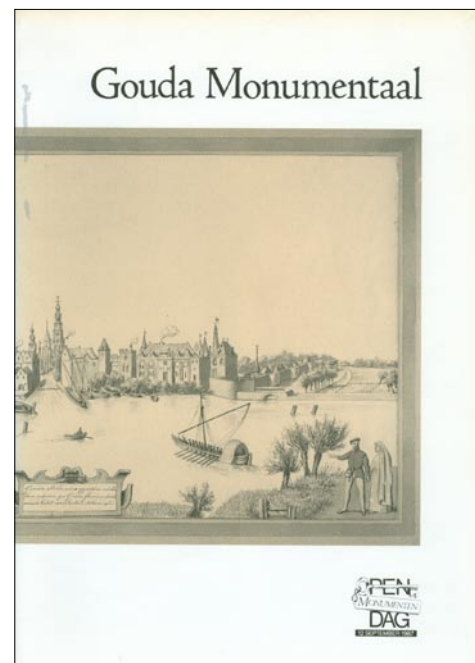
## Centrum van de stad

Bianca van den Berg: 'In januari bekijken we al welke panden passen bij het landelijke thema van Open Monumentendag. Er zijn zoveel mooie panden om te bezoeken, denk bijvoorbeeld aan de Kadeschool. We hebben weleens een fietstocht georganiseerd naar locaties die buiten het centrum lagen. In 2003 was het thema van Open Monumentendag Boerderijen, in

Gouda vertaald naar Goudse boeren: meer dan kaaskoppen. Toen waren alle activiteiten op de Bloemendaalseweg. Op de veiling na werden deze minder goed bezocht dan wanneer Open Monumentendag Gouda in het centrum van de stad wordt georganiseerd. Blijkbaar is het voor de bezoekers het meest aantrekkelijk wanneer ze gewoon even de stad in kunnen lopen!'

## Mooie wandeling en publicatie

Nico Habermehl kwam in 1985 in Gouda wonen. Hij werd lid van de Archeologische Vereniging Gouda en gaf daarbij aan dat hij wel ingezet wilde worden voor activiteiten. Dat werd de werkgroep Open Monumentendag Gouda. Nico: 'De beginperiode van zo'n werkgroep bestaat uit pionieren. De wethouder installeerde de werkgroep, wenste ons veel succes en gaf aan dat er geen geld was vanuit de gemeente. Toch lukt het al jarenlang om een mooie wandeling samen te stellen en een publicatie uit te geven!' Nico schreef vijf achtereenvolgende jaren de publicatie die ter gelegenheid van Open Monumentendag werd uitgegeven. Toen Nico het idee kreeg dat hij in herhaling ging vallen, nam Bianca van den Berg de publicaties voor haar rekening. Daarna gingen Henkjan Sprokholt en Henny van Dolder-de Wit de publicaties verzorgen. Ze sloten aan bij het landelijke thema; de boekjes bestonden uit historische beschrijvingen en de wandelingen werden als losse brochures uitgegeven. Ook in Erfgoud staan onderwerpen die te maken hebben met het landelijke thema van Open Monumentendag; daarnaast worden sommige panden eruit gelicht. Nico Habermehl: 'Het is een prachtige glossy. Enige risico daarvan is dat het beeldmateriaal de boventoon gaat voeren; het moet geen praatje bij een plaatje worden. Ik vind het knap dat er al 25 jaar een publicatie wordt uitgegeven en dat het concept steeds vernieuwd wordt. Datzelfde geldt voor Open Monumentendag zelf. Doordat ook hier steeds





torens. Natuurlijk waren de Sint-Janskerk en de Gouwekerk te bezoeken, maar ook het Vergaderlokaal van de Vergadering van Gelovigen (Peperstraat 20). Oorspronkelijk was het pand eigendom van de Goudse koopman in manufacturen Pieter de Raadt. De bijeenkomsten worden gehouden op de grondslag van Matthéüs 18 vers 20: 'Want waar twee of drie vergaderd zijn in Mijn naam, daar ben Ik in hun midden.' Er is geen vaste voorganger bij de Vergadering van Gelovigen; een man die dat wil, kan het woord nemen.

In 1993 stonden handel en wandel in Gouda centraal. Natuurlijk kon een bezoek gebracht worden aan het Stadhuis (dit monumentale pand is al 25 jaar open tijdens Open Monumentendag. Ook is het opgenomen in de Nationale Monumenten Estafette van 2011). Café Central hoorde ook tot de wandelroute. De aanwezigheid van cafés is onlosmakelijk met markten verbonden. Daar konden de kooplui zich van hun natje en hun droogje laten voorzien en eventueel verder onderhandelen, net als in De Zalm. In archiefstukken wordt gesproken over dit pand. In 1670 wilde de eigenaar zijn pand verbouwen en uitbreiden. In het stadsregister uit die tijd staan nog de artikelen waernaer den cooper van het huys genaemt Den Ouden Salm sich sal hebben te reguleren in het optimmeren van een nieuw huys ter selver plaetse: eerstelyvk dat hij de vloer van het huys niet sal moogen maecken hooger als de straat over de Waech.

een nieuwe invulling aan gegeven wordt, blijft Open Monumentendag actueel. Wellicht komt de wandeling in de toekomst wel beschikbaar voor iPad, of wordt er gebruik gemaakt van andere nieuwe media. Je moet immers niet steeds hetzelfde kunstje doen!

### Inburgeringscursus

Nico Habermehl: 'Het mooie van Open Monumentendag vind ik dat het een inkijkje biedt in de stad op een manier die normaal gesproken niet mogelijk is; je kunt immers naar panden toe die anders niet open zijn voor publiek. Tijdens Open Monumentendag zie je veel Gouwenaren met familie, bekenden of collega's door de stad lopen. Zo kunnen ze Gouda beter leren kennen. Voor mij was het schrijven van de publicaties voor Open Monumentendag een mooie inburgeringscursus; ik heb al zoekend en schrijvend Gouda ook leren kennen!'

In 1991 konden mensen kennismaken met Gouda als stad van kerken, kapellen en

### 1996

Wie deelnam aan Open Monumentendag 1996, kon kennismaken met bedrijvigheid in Gouda: de Waag (het monument van de kaashandel), de Agnietenkapel (waar in 1653 de Bank van Lening oftewel de lommerd zat), de Moriaan (achtereenvolgens bierbrouwerij, kruidenierswinkel, suikerbakker en winkel in koffie, thee en tabaksartikelen), enzovoort. Ook werd een bezoek gebracht aan de Lichtfabriek. Auteur Henkjan Sprokholz waarschuwde in Gouda in touw. Bedrijvigheid door de eeuwen





heen: 'In 1977 verliet het Gemeentelijk Energie Bedrijf de binnenstad. De meeste gebouwen, waaronder de gashouders die boven alles uittorenden, zijn gesloopt en als we niet oppassen voor het lot van de Lichtfabriek, herinnert straks alleen de rekening van de bodemsaneerders nog aan de 'goedkope' energie die hier ooit geproduceerd werd.' Elders in dit magazine leest u over de toekomstige functie van de Lichtfabriek.

### 1997

Van pechvogel tot bolleboos. Goudse onderwijsinstellingen door de eeuwen heen. Dat was de titel van de publicatie die in 1997 werd uitgegeven door de Stichting Open Monumentendag Gouda. Henny van Dolderde Wit en Henkjan Sprokholt gingen in hun inleiding terug tot de oudheid en gaven daarbij aan: 'Het is niet gebruikelijk dat we op Open Monumentendag teruggaan tot in de oudheid, maar de basis van ons onderwijs ligt in veel opzichten toch echt daar. (...) Ons woord school is afkomstig van het Latijnse schola en de Romeinen hebben het op hun beurt afgeleid van het Griekse scholè.' Opvallend is dat het woord scholè vrije tijd of eigenlijk niet werken betekent! Over het onderwijs in Gouda schrijven de auteurs: 'De oudste vermelding van een onderwijsinstelling in Gouda dateert van 1366 en betreft een parochieschool nabij de Sint-Janskerk. In 1407 kocht de stad aan de Markt een groot huis en richtte het in als schoolgebouw. (...) Tot ongeveer 1800 werden scholen ondergebracht in al of niet aangepaste woonhuizen of andere gebouwen. Van een echt schoolgebouw was zelden sprake. De geheel in steen opgetrokken Latijnse School in Gouda was zo'n uitzondering.' Inmiddels tellen de Goudse basisscholen ruim 7.000 leerlingen en de scholen voor voortgezet onderwijs bijna 10.000 leerlingen!

### 1999

In 2012 staan groene monumenten centraal. Dat was ook het geval in 1999; er verscheen een boekje met als titel Goudse plantaardigheden.



Een wandeling langs groene monumenten in Gouda. Deelnemers aan Open Monumentendag konden onder andere een bezoek brengen aan de Vroesentuin (tot 1832 in gebruik als kerkhof van de Sint-Janskerk), het Regentesseplantsoen en het Van Bergen IJzendoornpark. Ook de wandtapijten in de Trouwzaal van het Stadhuis behoorden tot de wandeling: de voorstellingen op deze tapijten bestaan grotendeels uit gebladerte, bloemen en vruchten.

### 2001

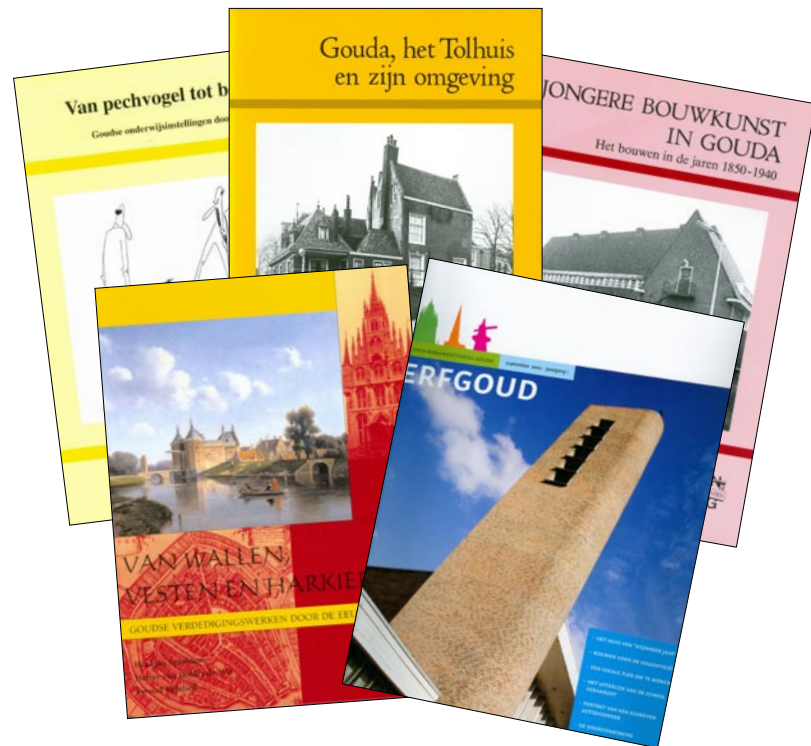
Gluren bij de burens, dat mocht op Open Monumentendag 2001. Zo kon men de kelder van Oosthaven 14 bekijken, die in verbinding staat met het water van de haven. Ook konden de bezoekers in dit pand spijkertegels bekijken. Dat is een typisch Gouds product, waarbij de indruk wordt gewekt dat een vogeltje op een in de muur geslagen spijker zit.

### 2005

De Pauluskerk, moskeeën, de Vrije Evangelische Gemeente, de Gouwekerk, de Sacramentskerk...



# Een kwart eeuw genieten van de historische stad



allemaal komen ze aan de orde in de publicatie *Op gewijde grond* gebouwd. Goudse gebedsplaatsen door de eeuwen heen. En natuurlijk besteden Henny van Dolder-de Wit en Henkjan Sprokholt ook aandacht aan de Kleiwegkerk, officieel de parochiekerk van Onze Lieve Vrouwe ten Hemelvaart, die van 1879 tot 1964 op de plek stond waar nu de WE en de Blokker gevestigd zijn. 'In 1958 besloot de bisschop van Rotterdam dat de kerk afgebroken moest worden, waarmee in 1964 daadwerkelijk werd begonnen. Hoewel er in die tijd over het algemeen weinig waardering was voor de neogotische stijl, veroorzaakte de sloop van deze beeldbepalende kerk veel commotie. Vooral het feit dat de bisschop verboden had onderdelen, zoals de beelden, gebrandschilderde glazen en andere decoraties veilig te stellen, zette kwaad bloed. De bisschop vreesde dat ze een functie zouden krijgen als woningdecoratie. Alles werd daarom kapotgeslagen en in de kranten werd gesproken van de Beeldenstorm anno 1964'.

## 2008

In 2008 ging Open Monumentendag over speuren naar sporen. Wie een stadsplattegrond bestudeert of kritisch kijkend door een stad loopt, doet bijzondere ontdekkingen. Helemaal bijzonder wordt het als de feitjes gekoppeld kunnen worden aan de persoonlijke verhalen van mensen. Zo staat in *Erfgoud* een interview met Sarie Donk. Zij stond dertig jaar geleden aan de wieg van De Speelwinkel aan de Raam. Ze is de drijvende kracht achter veel activiteiten en initiatieven in de Raambuurt. Ze vertelt: 'Als je de geschiedenis van een buurt bloot wilt leggen, zoals je dat doet met een fundament van een middeleeuws klooster, dan moet je aan de slag. Je vraagt eens wat rond of iemand nog oude foto's heeft. Meestal zeggen ze dan nee. En dan ineens, een paar weken later, word je aangesproken: 'Mijn moeder heeft nog een hele doos oude foto's op zolder, misschien wil je een keer komen kijken?' Nou, trek er dan maar een middag voor uit. Er wordt een hoop verteld, je schrijft alles op, spreekt daarna nog eens iemand. 'Nee, Jopie woonde niet op nummer 38,

want daar woonde Marie met de houten poot. Mijn moeder kwam daar vaak!' Zo kom je niet alleen meer feiten te weten, het beeld van de buurt zoals die was gaat ook leven.'

## 2010

In 2010 was het thema van Open Monumentendag De smaak van de 19e eeuw. Een eeuw met allerlei technologische ontwikkelingen; de industriële revolutie zorgde ervoor dat er steeds minder producten met de hand gemaakt werden en steeds meer met machines. Er verschenen civiele werken, zoals spoorwegen, bruggen en fabrieken. Typische voorbeelden van bouwwerken uit de 19e eeuw, zoals de Watertoren en de Gouwekerk, stonden centraal in *Erfgoud*.

**Miranda van Elswijk is freelance tekstschrijver, webredacteur en communicatieadviseur. Ze werkt veel voor organisaties in het beroepsonderwijs. Daarnaast is ze bestuurslid van de Historische Vereniging die Gouda waar ze de communicatie voor verzorgt.**

# Uitgelicht

10 bijzondere monumenten  
uit de themaroute 2011

TEKST: RUUD HOFMAN EN CILIA VAN HOFWEGEN

FOTO'S: MARIJE STRATING EN RUUD HOFMAN

Markt 35-36

## Waag



**De Waag was en is het historische middelpunt van de Goudse markt. In het waagegebouw was het op marktdagen een komen en gaan van handelaren en opkopers. Koopwaar met een gewicht van meer dan tien pond moest worden gewogen. Hier wisselden in de loop der eeuwen tientallen miljoenen kilo's Goudse kaas van eigenaar.**

Sinds het ontstaan van de stad was er sprake van waagrecht. De familie Van der Goude had oorspronkelijk dit recht. Later ging het over op de graven van Holland en vervolgens op de Staten van Holland. In 1667 kon de stad Gouda het waagrecht voor vijftien jaar overnemen. De pachtovereenkomst werd steeds stilzwijgend verlengd, totdat in 1806 de jaarlijkse pachtbetalingen aan het rijk stopten.

### Bouwen om te imponeren

Toen Gouda het waagrecht verkregen had, moest er een nieuw waagegebouw komen. De stadsbestuurders spaarden kosten noch moeite om er een imposant bouwwerk van te maken. Architect Pieter Post kreeg de opdracht. Hij had met zijn Waag in Leiden (1657) aangetoond een gebouw te kunnen ontwerpen dat aan de hooggestelde verwachtingen voldeed. De Waag kwam op een prominente plek, recht achter het stadhuis te staan. Om het ontwerp goed te kunnen beoordelen, werd een houten model van de voorgevel opgericht. De vier burgemeesters (tot in de 19e eeuw hadden de grote Hollandse steden meerdere burgemeesters) vonden dat het gebouw hoger moest, en zo geschiedde. Er was nu voldoende ruimte om hun familiewapens aan te brengen. De bouw begon in april 1668. De muren werden in hoog tempo opgemetseld en aan het eind van het jaar werd de kap geplaatst. De bekende beeldhouwer Bartholomeus Eggers leverde het reliëf boven de

hoofdingang, de wapenschilden van de burgemeesters, de frontons en de festoenen.

### Functioneel

Ondanks alle versieringen was het imposante vierkante gebouw vooral functioneel. Op de begane grond hingen de balansen voor het wegen. De eerste verdieping deed dienst als stadswapenkamer. De grote houten luifels aan weerszijden beschermden de handelswaar tegen neerslag en zon. De enorme deuren in alle vier de gevels maakten een snelle aan- en afvoer van goederen mogelijk. Sinds 2006 zijn de zolder en bovenverdieping van de Waag ingericht als Kaas- en Ambachtenmuseum. Bezoekers kunnen hier kennismaken met Goudse ambachten zoals kaas maken, kaarsen dompelen, plateel schilderen, pijpen maken en aardewerk vervaardigen.

### Hollands classicisme

De Waag is een statig gebouw in de stijl van het Hollands classicisme, ontworpen door Pieter Post. Het Hollands classicisme sloot door ingetogenheid en afstandelijkheid goed aan bij de deftige levensstijl van de heersende elite van de Republiek der Nederlanden in de 17e eeuw. Uitgangspunt was dat de klassieke bouwworden zo goed mogelijk werden toegepast. Hollandse karakteristieken, zoals het bouwen in baksteen, werden vermengd met de klassieke voorschriften. Afmetingen, verhoudingen en wiskundige regelmaat waren belangrijk. Klassieke elementen als timpanen, pilasters, ornamenten, kroonlijsten en frontons maken deel uit van het ontwerp. De vensters hebben kruiskozijnen. De ruime luifels boven de entrees in de zijgevels zijn gebogen. De muren waren voorzien van een verflaag die in 1885 verwijderd werd. In de jaren 50 van de 20e eeuw begon de fundering ernstige gebreken te vertonen en was restauratie noodzakelijk. Van 1956 tot 1959 werd het gebouw zowel uitwendig als inwendig gerestaureerd. Het reliëf in de voorgevel werd in 1999 vervangen door een zorgvuldig gebeeldhouwde kopie. Het origineel is binnen te bezichtigen.

Groeneweg 30

# Klaas de Vriesschool



Op deze plek hebben studie en woorden altijd een belangrijke rol gespeeld. De collatiebroeders schreven hier hun preken. Daarna leerden kinderen er lezen en schrijven. Nu bestuderen Gouvenaars hier de documenten die voor het nageslacht worden bewaard.

Op het grote terrein tussen Jeruzalemstraat, Patersteeg en Groeneweg, waar nu het Streekarchief Midden Holland en het Raoul Wallenbergplantsoen te vinden zijn, stond tot 1941 het nog vrijwel intact zijnde kloostercomplex van de Collatiebroeders.

## Evenwichtige gevels

In 1884 werd aan de kant van de Groeneweg de eerste speciaal voor dit doel bestemde openbare lagere school van Gouda gebouwd, de Openbare School nr. 1. Vanaf de jaren 30 van de 20e eeuw heette ze de Klaas de Vriesschool. De oudere vleugel langs de Patersteeg werd bij de school getrokken zodat een L-vormige plattegrond ontstond.

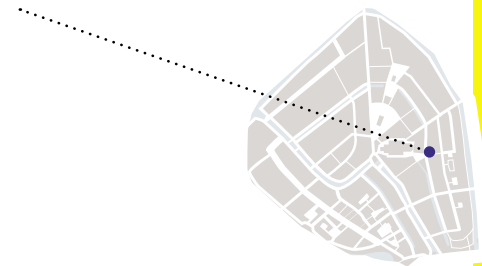
Op het schoolplein verrees een vrijstaand gymnastieklokaal. De school en het schoolplein waren aanvankelijk bereikbaar via de Jeruzalemstraat. Daar bevond zich een poortje tussen de kloostergebouwen en de nu nog bestaande woning van het schoolhoofd naast de Jeruzalemkapel. Het vrijstaande gymnastieklokaal is nu het repetitielokaal van Gouda's Harmonie De Pionier. Nadat de kinderen van de Klaas de Vriesschool en het kleuterschooltje De Kabouter het complex hadden verlaten, bood het pand van 1967 tot 1977 tijdelijk onderdak aan gemeentearchief en Librije. Daarna was er onder meer de Stichting Volwasseneneducatie Midden-Holland Roosje Vos te vinden. Na een ingrijpende verbouwing keerde het archief, inmiddels Streekarchief Midden Holland, in 1994 terug.

## Sobere neorenaissance

De school werd in 1884 ontworpen door de stadsbouwmeester L. Burgersdijk. Het complex bestaat uit een hoofdgebouw langs de Groeneweg en een gymnastiekzaal op het achter de school gelegen plein. De lokalen zijn op de begane grond en de eerste verdieping. Het pand wordt afgesloten met een zolderverdieping die voorzien is van een samengesteld dak. Aan de achterzijde heeft de gangenbeuk een plat dak. Het pand is een mooi voorbeeld van schoolarchitectuur aan het eind van de 19e eeuw. De opzet is symmetrisch en de neorenaissancestijl is sober.

Tot de demping van de gracht in 1903 stond de gevel langs de Groeneweg in het water. Dat verklaart het gesloten karakter. De gevel staat op een uitgebouwde plint van donkere baksteen (klinkerkwaliteit) die tevens dienst deed als kade. Alle gevels zijn verlevendigd met speklagen van gele baksteen en boven alle gevelopeningen zijn segmentbogen in gele baksteen aangebracht. De gevels zijn aan de bovenzijde afgesloten met tandlijsten en gemetselde consoles van gele baksteen en een gootlijst. De gevel langs de Groeneweg had oorspronkelijk twee trapgevels. In 1954 zijn ze vervangen door de huidige eenvoudige tuitgevels. De gevel aan het schoolplein heeft in principe eenzelfde indeling als de voorgevel. Tussen de begane grond en de verdieping zijn rechthoekige en cirkelvormige roosters en een cirkelvormig venster aangebracht. De cirkels zijn afgezet met gele bakstenen rollagen. De gymnastiekzaal op het schoolplein is opgetrokken in dezelfde stijl als het hoofdgebouw. Van het interieur is behalve de structuur vrijwel niets meer over.

# Jeruzalemkapel



**Tussen 1478 en 1487 maakte Gijsbert Willemszoon Raet, vicaris van het Sint Andriesaltaar in de Sint-Janskerk, een bedevaart naar het Heilige Land, wellicht voor de tweede keer. Als dank voor zijn behouden thuiskomst stichtte hij op eigen kosten een kapel. De vorm gaat terug op de Heilig-Grafkerk in Jeruzalem, ook wel Anastasis of Kerk van de Verrijzenis geheten.**

Regelrechte navolgingen van de Heilig-Grafkerk bestonden in de Europese kerkelijke architectuur al sinds de 12e eeuw. Teruggekeerde pelgrims gingen eigen kapellen bouwen die verwijzen naar de Anastasis. Raet kocht in 1494 een huis met bijbehorend erf aan de Spieringstraat dat grensde aan het Collatiehuis. Drie jaar later sloot hij met de broeders de overeenkomst dat zij het altaar in de kapel zouden onderhouden en er tegen vergoeding twaalf missen per week zouden opdragen. In 1504 vond de wijding van het altaar plaats dat in het rechthoekige gedeelte van de kapel stond. Gijsbert Raet overleed in 1511 en werd voor het altaar van zijn kapel begraven. Een fraaie zerk, versierd met koperen platen, bedekte zijn graf. Dit rechthoekige deel werd in de tweede helft van de 18e eeuw gesloopt en vervangen door de huidige woning. Het deel van de kolossale zerk bevond zich jarenlang in een van de vloeren van museum Catharina Gasthuis. Veel aandacht besteedde Raet aan de inrichting van de kapel. Zo bevatte zij een altaar met daarboven een geschilderd drieliuk. Voorts was er een gouden kazuifel (deel van een misgewaad) en een zilveren kruis met relikwieën. In het midden van het twaalfhoekige deel stond een model van het Heilig Graf. In de kapel hingen drie lampen, die volgens de wens van de stichter 's nachts en op feestdagen moesten branden.

## Van kapel naar kantoor

De Collatiebroeders hebben de kapel tot aan de opstand van 1572 beheerd. Omstreeks 1598 werd ze ingericht als vergaderkamer van de Aalmoezeniers, een in 1586 gesticht college van armenzorg. Naast de Jeruzalemkapel, aan de andere kant van de Patersteeg, stond nog een deel van het Margarethaklooster. De rest was in 1572 verwoest toen de geuzen het in brand staken. In de eerste decennia van de 17e eeuw namen de aalmoezeniers de overgebleven gebouwen in gebruik als Weeshuis. De Jeruzalemkapel werd gebruikt als kantoor en dat

bleef zo tot de samenvoeging van twee colleges van armenzorg in 1812. Omstreeks 1860 werd de kapel gerestaureerd en in Neogotische stijl aangepast. Nadien deed de twaalfhoekige kapel onder meer dienst als atelier van een glasschilder en als expositieruimte. Bij de restauratie aan het begin van de 21e eeuw werd het oorspronkelijke graf en een deel van de stoffelijke resten van Raet teruggevonden onder de vloer van de 18e eeuwse woning. In 2011 werden de stoffelijke resten en het resterende deel van de zerk op hun originele plaats teruggebracht.

## Heilig-Grafkerk

De Jeruzalemkapel is tussen 1497 en 1504 gebouwd. Het is de gaafst bewaarde centraalbouw van dit type in Nederland, naar voorbeeld van de Heilig-Grafkerk in Jeruzalem. Het gebouw is opgetrokken uit baksteen met natuurstenen detailleringen. De kapel bestond oorspronkelijk uit twee delen: een twaalfhoekig en een rechthoekig deel. Het rechthoekige gedeelte is al in de 18e eeuw grotendeels verdwenen, om plaats te maken voor een woonhuis in de Lodewijk XV-stijl. Het is gebouwd op de oude funderingen. Hier woonde onder meer het hoofd van de achtergelegen voormalige Klaas de Vriesschool, Groeneweg 30. Het grondplan volgt vrij precies dat van het 5e eeuwse baldakijn in Jeruzalem. Oorspronkelijk stonden beide ruimten met elkaar in open verbinding. De twaalfhoekige grondvorm van de Heilig-Grafkerk in Jeruzalem staat voor de twaalf apostelen die het Heilige Graf omgeven. Het rechthoekige deel verwijst naar de Kapel van de Engel die als toegangsportaal tegen de Heilig-Grafkerk aangebouwd stond. In de gevels zijn spitsboogvensters aangebracht en in de kap een stergewelf op de twaalf wandzuilen.



Spieringstraat 113

# Consultatiebureau

De Spieringstraat werd in de eerste helft van de 13e eeuw met de Haven, de Peperstraat en de Groeneweg als onderdeel van een samenhangend stedenbouwkundig plan aangelegd. Daarbij werd de monding van de Gouwe vergraven tot de Spieringstraatgracht. Vanaf 1361 werd deze straat Hofstraat of -steeg genoemd, naar het hof of het kasteel van de Graven van Blois dat ten zuiden van de straat aan de Hollandse IJssel gebouwd werd.

In deze periode was ook nog sprake van Burchtstraat, mogelijk genoemd naar de voormalige motte ter plaatse van de Molenwerf, de burcht van de Heren van der Goude. Vanaf het einde van de 14e eeuw raakte dit deel van de binnenstad volgebouwd met kloosters en andere gebouwen van religieuze instellingen. In de 15e eeuw kreeg de naam Spyerinx- of Spirincstraet de overhand. Hierlangs bevonden zich tot de Reformatie (1572) tegelijk of achtereenvolgens het Margarethaklooster, het Mariaklooster, het Noodgodsgasthuis, het Sint-Elisabethgasthuis, het klooster Ten Viver en het Minderbroederklooster.

## Gymnastieken in de 19e eeuw

Het perceel van Spieringstraat 113 is in ieder geval sinds 1383 bebouwd. In de 19e eeuw bevond zich hier een koetshuis met stal. Het geheel kwam in 1861 in handen van de gemeente die er een openbare gymnastiekschool vestigde. Aan het begin van de 20e eeuw bestemde de gemeente het gebouw voor het Bureau van Bouw en Woningtoezicht. Daartoe werd het ingrijpend verbouwd. De conciërge was de heer A.A. Signer, die boven het kantoor woonde en het gebouw tot 1928 beheerde. In dat jaar verliet het bureau het pand.

## Gezonde geest in een gezond lichaam

Een eeuw geleden begon de overheid zich te bemoeien met de zorg voor baby's. In 1901 opende dokter B.P.B. Plantenga in Den Haag het eerste consultatiebureau. Het jaar daarvoor was de Neutrale Vereniging voor Wijkverpleging Het Groene Kruis opgericht. Die vereniging beijverde zich voor de zorg van zieken, bejaarden en



gehandicapten, en voor kraamvrouwen en zuigelingen. In 1909 werd voor het eerst een Goudse afdeling genoemd. In een pandje aan Achter de Kerk kwam het magazijn voor allerlei hulpmiddelen. In de jaren 20 verhuisde dat naar de heer Akkermans aan de Westhaven, de conciërge van de Muziekschool. Maar in 1928 was het zover. Het Groene Kruis richtte een consultatiebureau in aan de Spieringstraat 113. Het bureau is vooral bij oude Gouwenaren nog bekend als consultatiebureau voor zuigelingen. Tot 1990 deed het pand dienst als medisch centrum. Hier waren schoolarts, controlerend geneesheer van de gemeente, consultatiebureau voor zuigelingen en kleuters en een praktijk voor reumapatiënten gevestigd.

## Bijzondere elementen

Het huidige gebouw dateert grotendeels uit 1906. Het bestaat uit twee bouwdelen met elk een bakstenen voorgevel met vlakke geschilderde sierbanden. Het linker deel bestaat uit twee bouwlagen met kap en het rechter deel uit een begane grond met een plat dak. Beide delen hebben getoogde vensters. Deze zijn geplaatst boven een bakstenen gevelbrede afzaatlijst, een waterslag met een hellend bovenvlak. In de gemetselde segmentbogen boven de vensters bevinden zich gestuukte aanzet- en sluitstenen die in een witte geschilderde sierband zijn opgenomen, de sierband ter hoogte van de wisseldorpel. De linker gevel wordt aan de bovenzijde beëindigd met een kroonlijst op consoles. In het rechter deel bevindt zich de entree met getoogd bovenlicht. De gevel is hier aan de bovenzijde afgesloten door een eenvoudige daklijst. Op het platte dak staat een bakstenen vierkante opbouw met plat dak, bakstenen gevels en enkele openingen.



# Tolhuis

**Het Tolhuis dat op schilderachtige wijze de Westhaven afsluit, illustreert als geen ander monument de band van Gouda met het water. In de scheepvaartgeschiedenis in en rond Gouda speelt het Tolhuis een belangrijke rol die terug gaat naar de 13e eeuw. De rivier de Gouwe en daarmee Gouda wordt zowel strategisch als economisch belangrijk.**

Met de bouw van de Donkere Sluis ontstaat een nieuwe vaarroute. Graaf Floris V verleent Gouda in 1272 stadsrechten. De grafelijke tol komt vóór 1330 van Moordrecht naar Gouda. In 1389 is voor het eerst sprake van een Tollenuuse, gelegen aan de westzijde van de Haven. De Goudse tol wordt na 1413 door de landsheer verpacht aan de meestbiedende of aan een gunsteling. Tollenaars, meestal personen van aanzien, verdienen goed. Alleen in oorlogstijd of bij dreiging ervan lopen de inkomsten terug.

## Zetel van tollenaars

In 1550 wordt het tolhuis aanzienlijk uitgebreid. Dan wordt het deel dat nu de kern vormt, gebouwd. Aan de zuidzijde verrijzen langs de IJssel twee gebouwtjes. Een bekende tollenaar is bierbrouwer Dirck Cornelisz van Reynegom. In 1584 wordt hij opgevolgd door zijn zoon Jan Dirksz. In 1604 is het Tolhuis een aanzienlijk gebouw met zes stookplaatsen. Na zijn dood in 1606 wordt Jan opgevolgd door Pieter Cornelisz de Lange die het Tolhuis moderniseert. Hugo de Groot is hier in 1611 diverse keren de gast als advocaat-fiscaal van het Hof van Holland. De sluiswachterwoning wordt later in westelijke richting uitgebreid. De bouwmeester maakt beide gebouwen optisch tot een eenheid door de oostelijke vleugel en de uitbouw met dezelfde orangerode steen te ommantelen.

In 1627 wordt het Tolhuis opnieuw verbouwd en in 1631 wordt de kern van de oostvleugel voor het aanzienlijke bedrag van 3900 pond vernieuwd. Het interieur krijgt fraaie plafondschilderingen. In de loop van de 17e eeuw wordt tegen de zuidgevel nog een trappenhuis gebouwd. Een bekende gast omstreeks 1770 is de schrijfster Betje Wolff die er een paar keer verblijft. In de tweede helft van de 18e eeuw zijn er opnieuw verbouwingen. Als de Fransen in 1795 de tol

afschaffen, blijft het Tolhuis eigendom van het Rijk en wordt het aan de meestbiedende verhuurd. Op 15 februari 1837 wordt het voor 2675 gulden verkocht aan predikant G. van Warmelo. Als hij in 1850 overlijdt, laat hij een echtgenote en tien jonge kinderen achter. Daarna volgen bewoners die nauwelijks iets veranderen. In 1903 wordt het gebouw gesplitst in twee woningen en aangepast aan de eisen van de tijd. Na veranderingen in de stedelijke structuur dreigt het Tolhuis in 1938 te verdwijnen. Gelukkig gaat de afbraak niet door. Het pand blijft bewoond door particulieren totdat het in 1989 wordt gerestaureerd en er een kantoor wordt gevestigd.

## Gebouwencomplex

De bouwgeschiedenis van het Tolhuis is complex. Het gebouw is samengesteld uit verschillende bouwsels die in de loop der eeuwen regelmatig zijn aangepast en uitgebreid. De kern wordt gevormd door een 16e eeuws pand met twee zadeldaken en dubbele topgevels. Aan de oostzijde bevindt zich een latere aanbouw, eveneens met zadeldak tussen topgevels, met neogotische motieven in de ramen op de parterre. De mooie deurpartij met bovenlicht (circa 1800) aan de Veerstal heeft een gepolychromeerde gevelsteen met een wapen met daarop het jaartal 1631.



Oosthaven 10

# Catharina Gasthuis



Het Catharina Gasthuis, nu museumgoudA, is een van de oudste instellingen van Gouda. Middeleeuwse gasthuizen zijn te vergelijken met herbergen aan drukke doorgangswegen die onderdak boden aan reizigers en zwervers.

Onder toezicht van het stadsbestuur waren de passanten- of gasthuizen tot aan de Reformatie toevertrouwd aan de zorg van de kerk. Het oudste document waarin het gasthuis als Hospitaele van der Goude wordt vermeld, dateert van 1302. Vanaf het midden van de 14e eeuw wordt gesproken over het Gasthuus van der Goude. In 1367 vond de officiële altaarwijding plaats, met Sint Catharina als beschermheilige. Daarna werd het aangeduid als Gasthuis van Sinte Cathrijne. Zes eeuwen lang bood het onderdak aan zieken en personen die niet in staat waren voor zichzelf te zorgen. In 1910 kwam het leeg te staan, de patiënten verhuisden naar het nieuw gebouwde Van Iterson ziekenhuis. Sinds 1947 is hier het stedelijk museum gevestigd.

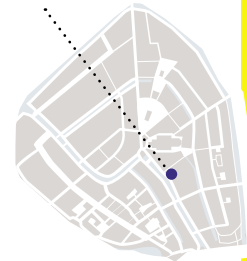
## Veelzijdige collectie

Tot de vaste stukken van het museum behoren een apotheek met complete inrichting uit het eind van de 18e eeuw. De stijlkamers geven een indruk van 17e tot 20e eeuwse interieurs van gegoede burgers. Verder is er een collectie, keramiek en Goudse pijpen. In de kapel hangen 16e eeuwse altaarstukken. De Arntzeniuscollectie bestaat uit 19e en 20e eeuwse schilderijen, voornamelijk uit de Franse school van Barbizon en daarmee verwante kunstenaars. Onder het koorgedeelte van de kapel bevinden zich enkele dolcellen, ooit gebouwd voor de huisvesting van krankzinnige personen.

## Hollands classicisme

Door uitbreiding van de taken in het gasthuis en mogelijk gemaakt door vele erflatingen en schenkingen, breidde het complex zich gestaag uit in de richting van de Haven zodat het gasthuis niet alleen aan Achter de Kerk, de plaats van oorsprong, maar ook aan de voorname Oosthaven kwam te liggen. Het gasthuis had een losstaande kapel, Oosthaven 9, die door een eigen gasthuispriester werd bediend. Rond het midden van de 16e eeuw werd een schip aan het bestaande koor toegevoegd, met een voorname gevel en toren aan de Oosthaven. In 1665 is de toren afgebroken en kreeg het gasthuis een nieuwe gevel in Hollands classicistische stijl. Bij deze stijl was er een voorkeur voor de kolossale orde, waarbij zuilen of pilasters over de gehele hoogte van de gevel lopen, bekroond met ionische kapitelen en een bindend fronton met versierd timpaan. Ook in de gevel van het Catharina Gasthuis is deze indeling toegepast. Binnen het driehoekige timpaan bevindt zich een oogvenster, een zogenaamde oeil de boeuf, omlijst met festoenen. Het geheel is harmonisch gecombineerd met een hoog schilddak met twee schoorstenen. Aan weerszijden van de houten deuren zijn zandstenen pilaster geplaatst met daarboven een rondboog met op het sluitstuk het wapen van Gouda.





# Gasthuiskapel

Van de Goudse charitatieve instellingen is het Catharina Gasthuis de oudst bekende. Aanvankelijk is nog geen sprake van een aparte kapel, maar stond het altaar in de ziekenzaal. De mis werd er door een eigen priester opgedragen. In 1474 verleende de pastoor van Gouda toestemming voor de bouw van een kapel direct naast het Catharina gasthuis.



Na de kerkbrand van 1552 werd de Gasthuiskapel tijdelijk gebruikt door de parochianen van de Sint-Janskerk. Na de inname van de stad door de geuzen werd op 8 juli 1572 de eerste protestantse kerkdienst in de gasthuiskapel gehouden. Later dat jaar moest de kapel als noodhospitaal worden ingericht. Vervolgens deed het gebouw dienst als bergplaats en voorraadschuur.

## Geschied voor vele geloven

Tijdens de godsdiensttwisten kregen de contraremonstranten in 1618 de beschikking over de kapel, maar niet voor lang. Toen de strijd een jaar later in hun voordeel werd beslecht, verruilden zij de kapel voor de Sint-Janskerk. De kapel werd in 1624 toegewezen aan de Frans sprekende contraremonstranten, de Waalse gemeente. Tijdens de Franse overheersing liep het ledenaantal zo terug, dat de kerk in 1817 werd opgeheven en weer aan de rooms-katholieken werd toegewezen. In 1879 werd de nieuwe katholieke kerk aan de Kleiweg in gebruik genomen. De kerk verkocht de kapel aan een bierbrouwer die het als opslagplaats voor biervaten gebruikte. Het gemeentebestuur protesteerde omdat zij meende eigenaar te zijn. De koop werd ongedaan gemaakt en de weduwe van de inmiddels overleden brouwer liet de biervaten verwijderen. Na een verbouwing werd de kapel in 1892 ingericht als stadsarchief en librije. Rond 1980 werd de gasthuiskapel zoveel mogelijk in de oorspronkelijke vorm teruggebracht en ingericht als tentoonstellingsruimte van het museum.

## Classicistische stijl

De voormalige Gasthuiskapel is een eenbeukige ruimte met driezijdig koor. Het oudste deel uit de 15e eeuw is vermoedelijk het onderkelderde koor met laatgotisch houten tongewelf met trekbalken. In de 16e eeuw werd het gebouw verlengd tot aan de Oosthaven. De merkwaardige knik in de lengteas wijst op deze twee bouwfasen. De kapel had een toren aan de Oosthaven op de plaats waar nu nummer 10 is. In 1665 werd de toren gesloopt en kreeg het gebouw een nieuwe voorgevel. De toren werd niet herbouwd. De bakstenen puntgevel is vormgegeven in een sobere classicistische stijl. De natuurstenen poort met ionische pilasters heeft een gebogen fronton met daarin het stadswapen van Gouda. Het bovenlicht is versierd met houten tracerwerk. De gevel wordt bekroond door een driehoekig fronton met het jaartal 1665. De kapel is grondig gerestaureerd tussen 1955 en 1957.

Oost- en Westhaven

# Donkere Sluis

De Donkere Sluis ligt op een van de oudste plekken van de stad, aan het begin van de Haven. Het is een bijzonder monument omdat het de enige sluis in Nederland is met zogenaamde kruisende deuren.

## Kruisende deuren

Omstreeks 1775 werd de Donkere Sluis verbouwd door de Gebroeders Blanken uit Haastrecht. De sluis kreeg een stel vloeddeuren en de bijzondere kruisende sluisdeuren. Hierdoor werd het mogelijk de grachten te spoelen en te schuren. De kruisende deuren konden tegen hoog water in worden geopend, in tegenstelling tot andere in die tijd gebruikte deuren. Zo werd optimaal gebruik gemaakt van de eb- en vloedwerking op de Hollandsche IJssel. Het opkomende water werd opgevangen in de Haven tot aan de Donkere Sluis. Door een ingenieus systeem van kleppen en omloopriolen werden de deuren tegen de waterdruk in geopend en kon het hoge water met grote kracht door de grachten gestuwd worden. Kleine sluisdeuren in de grachten werden naar believen geopend of gesloten, waardoor het water in de gewenste richtingen gestuurd werd. Eenmaal open konden de deuren niet meer tegen het hoge water in worden gesloten. De kruisende deuren zijn een uitvinding van Cornelis Dircksz. Muys, die aan het eind van de 16e eeuw stadmeester in Delft was. Het systeem heeft tot 1953 gefunctioneerd toen de Havensluis werd afgesloten als reactie op de Watersnoodramp. Het hoge IJsselwater kwam niet meer tot in de stad en er kon niet meer geschuurd worden. De sluis raakte buiten gebruik en enigszins in de vergetelheid omdat hij geen rol meer speelde in het Goudse watersysteem. Bovendien was nog nauwelijks belangstelling voor dit soort monumenten. Vanaf de jaren tachtig kreeg de sluiszengeschiedenis van Gouda meer aandacht en werd ook de cultuurhistorische waarde van de Donkere Sluis erkend. In 2011 leidde deze erkenning er toe dat de Donkere Sluis gerestaureerd kon worden.

## Restauratie en hergebruik

De restauratie van de Donkere Sluis roept de vraag op of de grachten weer geschuurd kunnen worden. Het zou toeristisch interessant kunnen zijn en een concrete gebruiksfunctie is van groot belang voor het onderhoud van dit unieke monument. Het is wel belangrijk te bedenken dat deze sluis niet op zichzelf staat, maar onderdeel uitmaakt van een groter watersysteem. Het schuren zal effect hebben op kademuren en kelders van de woningen aan de Haven. Ook moet rekening gehouden worden met de Turfmarkt, waar het water nu bijna op straatniveau staat, en met de Zeugstraat en Spieringstraat. Het ziet er voorlopig niet naar uit dat er weer geschuurd zal worden in de Goudse binnenstad.

Waarschijnlijk lag er ongeveer op deze plek in de Gouwe al in de 11e eeuw een uitwateringsluis. Toen in de 13e eeuw de Haven gegraven werd, kreeg de sluis ook een rol voor de scheepvaart. De keersluis moest het water tegenhouden dat van de Hollandsche IJssel tot in de stad kwam. Schepen konden alleen passeren bij gelijke waterstand in Gouwe en IJssel. Het duurde daarom uren, soms zelfs dagen voordat het scheepvaartverkeer de stad gepasseerd was. Tot 1436 was het de enige sluis in de Gouwe. Toen in dat jaar het Amsterdamse Verlaat gereed kwam, vormden beide sluizen een grote schutsluis van 380 meter lang, zodat tientallen schepen tegelijk geschutz konden worden. Het scheepvaartverkeer kon nu sneller Gouda passeren. Na de bouw van de Havensluis in de 17e eeuw ontstond een sluisencomplex van drie sluizen met twee grote sluisdommen van 400 en 380 meter. Daarmee was het complex de langste schutsluis ter wereld met de Donkere Sluis als middelpunt.





# Goudsche Lichtfabriek

De gebouwen van de Goudsche Lichtfabriek staan op historische grond. In de 16e eeuw stond hier het klooster van Sint Marie. Na de opstand tegen Filips II in 1568 en later, kregen de kloostergebouwen bedrijfsbestemmingen. Ook werd er een Leprooshuis gevestigd. Aan de Gouwe verrees het Proveniershuis, een statig gebouw waar men na betaling van een inkoopsum voor de rest van het leven goed verzorgd was.



Het oudste gebouw van de voormalige lichtfabriek of elektriciteitscentrale kwam in 1910 voor de gasfabriek te staan die toen al 55 jaar in bedrijf was. Na de introductie van de metaaldradlamp nam vanaf 1910 het elektriciteitsverbruik sterk toe ten koste van het gasverbruik. Tussen 1937 en 1939 werd de centrale uitgebreid met een groot schakelhuis. In die tijd werd de fabriek Gemeente Lichtfabrieken Gouda genoemd, afgekort GLF. In 1951 werd de naam gewijzigd in Gemeente Energie Bedrijf, afgekort GEB, zoals te lezen is op het gebouw op de hoek van het Nonnenwater. Omstreeks 1959 zijn de turbines verwijderd en werd de ruimte ingericht als toonzaal voor gasapparatuur. Op de begane grond werd een werkplaats ingericht.

## Overgangsarchitectuur

Het gebouw met de centrale uit 1910 is ontworpen door gemeentebouwmeester L. Koole. Hoewel er met nieuwe materialen als ijzer, beton en glas werd verwerkt, zijn er ook nog enkele historiserende details. Het complex bestond oorspronkelijk uit twee delen: een voorbouw met de turbinezaal aan de Hoge Gouwe en een achterbouw met het ketelhuis. Aan de Hoge Gouwe staat nog het hoofdgebouw dat aan het rationalisme en de art-nouveau verwante stijkenmerken heeft; de zogenaamde overgangsarchitectuur. De gevels zijn gemetseld in baksteen. Vooral de voorgevel rijk is versierd. De entree bevond zich in het lage deel links met daarachter de hoogspanningruimte met magazijn en op de verdieping het kantoor met magazijn. In het hoge deel rechts bevonden zich op de begane grond de condensoruimte en op de eerste verdieping de turbinezaal met twee turbines. De gevel is aan de bovenzijde afgesloten door een

segmentboogvormig fries, onderbroken door uitkragingen. De bogen van het fries rusten op zandstenen consoles. De gootlijst heeft een geometrische versiering. De consoles op de hoeken van het gebouw zijn uitbundig versierd met reliëf. De entree wordt bekroond door twee leeuwen met het wapenschild van Gouda dat afkomstig is van de rond 1850 afgebroken Potterspoort. De voormalige turbinezaal op de eerste verdieping heeft door materiaalgebruik, symmetrische opbouw en omvang een indrukwekkende, monumentale uitstraling. De wanden zijn nog grotendeels oorspronkelijk en opgemetseld uit gladde witte kalkzandsteen. In de kap bevindt zich een ranke metalen spantconstructie.

Het schakelhuis uit 1937-1939 is ontworpen door de afdeling Electriciteit van de Gemeente Lichtfabrieken Gouda. De apparaten stonden midden in de ruimte opgesteld. Langs de achtergevel stonden de transformatorcellen. Tegen het centrale gebouw bevonden zich trappenhuis, nevenruimten voor accumulatoren en een schaftlokaal. De bakstenen gevels hebben een sterke verticale geleiding en stalen kozijnen. Aan de bovenzijde wordt de gevel afgesloten door een betonnen daklijst. Het hogere deel heeft een zeer hoge toegangsdeur met daarboven in reliëfbeton de letters GLF. Langs de achtergevel bevindt zich een laadplatform, met onder meer zes hoge deuren die toegang geven tot de voormalige transformatorcellen.



# Asschuur

Zoals de naam al aangeeft, diende deze bakstenen loods uit 1844 oorspronkelijk voor de opslag van as. De as was afkomstig van kachels en fornuizen die op turf gestookt werden. Met deze haardas werd loog gemaakt die weer gebruikt werd bij de productie van glas en zeep. Door de ligging aan het water van de Turfsingel kon het opgeslagen materiaal direct per schip over het water worden vervoerd.

Vanaf de tweede helft van de negentiende eeuw werden steeds minder ovens in Gouda met turf gestookt maar met kolen en verdrong soda de as als loogmiddel. Daardoor verloor de as zijn economische waarde. Vanaf 1876 diende de loods voor de opslag van ander afval, zoals vuilnis, puin en baggerspecie. Nadat in 1922 de stadsreiniging in gemeentelijk beheer was overgegaan, werd de Asschuur ingericht tot paardenstal en opslagplaats voor reinigingsmaterieel. De bovenverdieping deed dienst als directeurswoning en kantoor.

## De soos

In de jaren 60 van de vorige eeuw ontstond een jongerencultuur waarbij jonge mensen behoefte kregen aan een speciale ontmoetingsplek. Dit zorgde voor de opkomst van jongerensociëteiten. Een van de aanleidingen was de ontkerkelijking, waardoor steeds minder jongeren binnen een kerkelijk verband aan het verenigingsleven deelnamen. Zo werd in 1963 een jazzsociëteit opgericht, die in 1964 So What werd genoemd naar een nummer van Miles Davis. De sociëteit ging van start in het gebouw van de voormalige RK Meisjesschool aan de Peperstraat 20. In 1970 verhuisde So What naar de Asschuur.

## Traditioneel en functioneel

De Asschuur werd in 1844 gebouwd door de meester-timmerman A. Oudijk in opdracht van het gemeentebestuur. Het is een langgerekt, in ijsselsteen opgetrokken gebouw met een door pannen gedekt gebroken schilddak. Het gebouw heeft een rechthoekig grondplan en bestaat uit twee bouwlagen. Rondom zijn houten daklijsten op klampen aangebracht en aan de kopse kanten uileborden. De dikke wanden van de lange zijden zijn schuin gemetseld, zodat ze richting kap taps toelopen. Ze zijn ook voorzien van een reeks steunberen en zware muurankers. Zo bieden ze goed tegenwicht tegen al het materiaal wat er in gegooid werd. Het interieur is diverse keren grondig gewijzigd.

Tijdens de restauratie met verbouwing in 1985 zijn enkele ramen en deuren dichtgemetseld. Bij die gelegenheid is ook een degelijke isolatie aangebracht om geluidsoverlast voor de buurt te voorkomen. Dankzij de behoefte van jongeren bleef dit historische monument gespaard en kreeg het een nieuwe bestemming. Aan de singelzijde is een nieuwe uitbouw gerealiseerd. Bij werkzaamheden aan het gebouw in 1991 werden resten van de fundering van de stadsmuur aangetroffen. Het gebouw is een representatief en typologisch goed voorbeeld van een asschuur. De Asschuur in Gouda is bekend vanwege de verschillende functies en stedenbouwkundig belangrijk vanwege de markante ligging aan tussen de Vest en de Turfsingel.



We zitten in Gouda op rozen

# Stadsvernieuwing, wonen voor iedereen

TEKST: CILIA VAN HOFWEGEN

Een gesprek met twee stedenbouwkundigen die dertig jaar lang meemaakten hoe Gouda groter werd en er nieuwe wensen, eisen en ideeën ontstonden. Sjaak de Keijzer (van 1970 tot 2003) en Gerard Struijk (van 1961 tot 2001) zijn nog altijd bijzonder geïnteresseerd in en betrokken bij het wel en wee van hun stad. Tijdens het gesprek pakt De Keijzer regelmatig potlood en papier om situaties duidelijk te maken. De heren zijn wel met pensioen, maar zeker niet in ruste.



Verschuiving van de rooilijn bij  
trace Lange Noodgodstraat – Walestraat – Doelenstraat op kaart uit 1959

De Keijzer en Struijk zijn opgegroeid met de opvattingen over monumenten uit de eerste helft van de vorige eeuw. Restauratie en behoud waren vooral van toepassing op grotere monumentale gebouwen en museumstukken. In Gouda moet je dan denken aan de Sint-Janskerk en het stadhuis maar ook aan de musea, de bibliotheek, de molens en indrukwekkende patriciërswohnungen aan de stadsgrachten, zoals het pand van Van Lanschot Bankiers aan de Westhaven.

## Heilige koe

'Natuurlijk waren er gemeentelijke plannen om alles mooier en beter te maken', vertelt De Keijzer. 'Zo verscheen in 1959 een plan om de historische stad beter aan de eisen van de tijd te laten voldoen. Er moest ruimte komen voor de auto en enkele grachten werden hiervoor gedempt. De gedeeltelijke uitwerking hiervan is nog zichtbaar in het gebied Doelenstraat/Lange Noodgodstraat. Deze straatjes zouden net als de Lange Tiendeweg en de Kleiweg een belangrijke toegangsweg worden. De winkeliers werden geïnformeerd dat de rooilijn naar achteren ging. Ze moesten aan de voorzijde een stuk van hun winkel of huis afbreken en aan de achterkant bijbouwen. Dat de gemiddelde indeling van een pand hiervoor niet geschikt was, daaraan dacht niemand.' Er waren toen nog geen subsidies. De filosofie was dat de verbouwingskosten op termijn automatisch werden terugverdiend. Sommige winkeliers

hielden bij nieuwbouw wel rekening met de nieuwe rooilijn, wat nog zichtbaar is in enkele inhammen in de straat. 'De plannen zijn gelukkig nooit gerealiseerd,' vervolgt Struijk. 'En dan te bedenken dat ze bedoeld waren om meer auto's de stad in te krijgen. Je kunt je nu niet meer voorstellen dat een dergelijke doorbraak ook gepland was via Paradijs, Cappenersteeg en Stooftsteeg. Nu worden auto's juist uit de stad geweerd en is de Doelenstraat nog altijd een rustig en gezellig straatje.'

## Behoud

Na de introductie van de regeling Beschermd Stadsgezicht eind jaren zestig kwam er meer aandacht voor duurzaamheid en hergebruik. Het wordt ook mogelijk een gebouw voor iets anders te gebruiken dan waarvoor het is gebouwd. 'Het duurde in Gouda wat langer dan in andere steden voordat het regulier beleid werd', herinnert De Keijzer zich. 'Meestal waren het belangen- of actiegroepen die wezen op de cultuurhistorische waarde van een pand en ervoor in het geweer kwamen. Voorbeelden hiervan zijn de restauratie van de Doelen en de Agnietenkapel. Bij de toekomst van de Gouwekerk was wel sprake van actief gemeentelijk beleid. Hoewel hier niet gedacht werd aan een andere bestemming, werd de kerk wel voor de slopershamer behoed.'



**Voormalige stedenbouwkundigen in dienst van de gemeente Gouda: Gerard Struijk** (foto Marije Strating)  
**Sjaak de Keijzer** (foto Ramon Hagedoorn)

Nu stellen dat een beslissing uit het verleden niet goed is, heeft weinig zin volgens beide heren. Ze benadrukken dat we de ontwikkelingen moeten zien in de geest van de tijd. 'Je werkte als stedenbouwkundige in een team, de stad groeide. Er moest gebouwd worden en snel. Studenten uit Delft en Rotterdam werden aangetrokken om de werkdruk enigszins te verlichten.' Een wijk als Bloemendaal is in een recordtijd gebouwd. In 1969 ging de eerste paal de grond in en vijf jaar later was er een complete wijk. Gerard Struijk herinnert zich hoe tot eind jaren 60 ieder plan getoetst moest worden door een extern stedenbouwkundig bureau. Zo'n bureau presenteerde vette rekeningen maar was nauwelijks geïnteresseerd in wat er in

Gouda leefde. Het oorspronkelijke plan was de boerderijen aan de Bloemendaalseweg af te breken en deze landweg te bestemmen tot hoofdader van de nieuwe wijk. Vanuit stedenbouwkundig oogpunt was het een goed plan. Na kritische vragen en burgeracties werden de plannen aangepast. Achteraf gezien was het vanuit cultuurhistorisch oogpunt een prima idee die omgeving te behouden. De stedenbouwkundigen pasten hun plannen aan, de hoofdweg kwam ergens anders. De boeren keerden niet terug, maar hun huizen kregen wel een nieuwe, meestal culturele, bestemming.

Toch werd in het algemeen in de jaren tussen 1970 en 2000 onderzoek naar hergebruik door de bouwwereld nog als verloren tijd beschouwd. Het was niet effectief en kostendekkend, dus onzin. Slopen werd dan ook bijna altijd als de beste oplossing beschouwd. In 1988 werd winkelcentrum Nieuwe Markt gebouwd. Bij de herinrichting van het Nieuwe Marktgebied bedachten architecten en stedenbouwkundigen bij de Fluwelensingel aanvankelijk kleine wooncomplexen met puntaken en tussenstraatjes. Struijk herinnert zich een variant met woningen direct aan het water. Deze plannen moesten het afleggen tegen het huidige massieve woongebouw. 'Zoveel mogelijk woon- en bedrijfsruimte creëren was het adagium,' verzucht hij. Beiden kijken tevreden terug op een project als het Kazernegebouw, dat

gered werd van de sloop. Dit pand was ooit onderdeel van het Magdalenaklooster, werd na de Reformatie pesthuis en eind 18e eeuw kazerne. Nu zijn op de begane grond een bioscoop en winkels gevestigd. De bewoners in de appartementen erboven zijn verknocht aan het historische centrum van de stad.

### Toekomst

'Het is wel belangrijk dat je wilt leren van gemaakte fouten en dat je bij plannen kritisch kijkt naar de grootte van de stad en de bestuurskwaliteit. In Gouda wordt nu eenmaal anders geleefd dan in Amsterdam.' Een voorbeeld hiervan is de Garenspinnerij. De enorme fabriekshal uit 1918 verving de ruim een jaar daarvoor door brand verwoeste fabriek. Indertijd heeft een student prachtige plannen gemaakt voor restauratie en gebruik van dit industrieel monument. In de praktijk bleken niet alle bedachte doelgroepen in Gouda te bestaan of behoefte te hebben aan een deel van het pand. Ook werd onvoldoende rekening gehouden met de exploitatie van het enorme gebouw. Bij de nieuwe plannen wordt hopelijk geleerd van de opgedane ervaringen.

Met belangstelling volgt Struijk de plannen voor herontwikkeling van Oosterwei. De Keijzer is als stedenbouwkundig adviseur meer betrokken bij de ontwikkelingen in de Korte Akkeren. Een uitdaging lijkt hem de kaaspakhuizen aan

### Eind jaren zestig wordt ten noordoosten van Gouda de wijk Bloemendaal uit de grond gestampt

(collectie Streekarchief Midden-Holland)





**Op de achtergrond van deze gekostumeerde optocht in 1912 is de kazerne te zien** (collectie Streekarchief Midden-Holland)

Wachtelstraat. ‘Daar moeten creatieve mensen hun gedachten over laten gaan. Onderzoek doen naar mogelijke bestemmingen (die kaaslucht verdwijnt echt in de loop der tijd), de risico’s in kaart brengen, berekenen wat het allemaal gaat kosten en zeker niet vergeten hoe de exploitatie geregeld gaat worden. Betrokkenen moeten ook wat vaker bij elkaar op de koffie komen, openstaan voor de ideeën van anderen. Het is helemaal niet erg als een ambtenaar ook eens ‘ik weet het niet’ durft te zeggen.’

De Keijzer maakt zich wel zorgen over de toekomst. ‘Wat gaan we doen met ons onvervangbare stadhuis? Hoe gaan we dat herbestemmen? In het buitenland is men veel actiever. In Nederland is de planologische/financiële boekhouding nog steeds niet ingericht op hergebruik. Dan moet je denken aan meer financieringsmogelijkheden, gunstige belastingregels en subsidies en langere afschrijftermijnen op een pand waardoor restauratie en een ander gebruik aantrekkelijker worden.’

Bij toekomstprojecten komt ook het Sint-Jozefpaviljoen aan de Graaf Florisweg ter sprake. Het kan een fantastisch project worden of het gaat vreselijk mis. De Keijzer geeft gratis de volgende adviezen aan burgers en bestuurders van Gouda. ‘In het ideale

geval worden diverse fasen doorlopen. Eerst moeten de bestuurders iets met het project hebben en het hergebruik willen faciliteren. Vervolgens moeten buurtbewoners en andere betrokkenen, onder wie uiteraard de eigenaar, een werkgroep vormen om ideeën uit te werken en reële functies voor het gebouw te bedenken. Tenslotte worden de bouwplannen gemaakt en uitgevoerd.

Iedere Gouenaar moet beseffen dat ons cultuurhistorische erfgoed van onschatbare waarde is: het is onze leefomgeving en het bepaalt voor een belangrijk deel het imago van onze stad. Belangrijk is ook de rol van het water in Gouda. Water hoort bij de cultuur van de stad. Niet alleen het water in de grachten en de rivier maar ook het water dat onze polders vormgeeft. Het grote voordeel van Gouda is de centrale ligging in de Randstad, midden in het groen, dicht bij het water. We zitten hier op rozen!’



**Gevel van het Kazernegebouw aan de Agnietenstraat** (foto Marije Strating)

# Koningshof, herbestemd fabrieksterrein

TEKST: BIANCA VAN DEN BERG

**Aan de westkant van de binnenstad wordt het project Koningshof gerealiseerd. Deze locatie heeft een rijke geschiedenis. Vanaf de middeleeuwen staat hier een mengeling van woningen en bedrijven. Aan het einde van de 19e eeuw vestigt de beroemde plateelfabriek Plazuid zich hier. In de loop van de 20e eeuw wordt het complex eigendom van machinefabriek Veratio. Deze gebruikt de opstallen van de plateelfabriek en bouwt de open delen van het terrein dicht.**

Machinefabriek Veratio heeft het terrein decennialang in gebruik, maar moet eind 20e eeuw vanuit milieuoverwegingen worden verplaatst. Veratio verzet zich aanvankelijk. Vertraging is het gevolg en de staat van de gebouwen verslechtert. De aanwijzing van enkele panden als gemeentelijk monument behoedt ze weliswaar voor sloop maar het verval gaat door.

Na het vertrek van Veratio neemt een projectontwikkelaar het initiatief tot herontwikkeling. Het wordt een complexe opgave want het gaat om een grote locatie in het beschermde stadsgezicht. Er staan enkele gemeentelijke en drie rijksmonumenten (een deel van de fabriekshallen van de Plazuid, de watertoren en de kleischuur langs de Turfsingel). Bovendien geldt de bodem als archeologisch waardevol.

Het cultuurhistorische beleid van de gemeente is dan niet meer uitsluitend op objecten gericht zoals in de tijd ervoor. Monumenten en andere cultuurhistorische waarden worden, indien mogelijk, betrokken bij herstel en opwaardering van stadsdelen. Met een goede ontwikkelaar en architect kunnen die waarden grotendeels behouden worden. Ook zal nieuwbouw van hoge kwaliteit in samenhang met de ontwikkelingen op het terrein van de Gas- en Lichtfabriek een opwaardering van het beschermde stadsgezicht tot gevolg hebben.

## Cultuurhistorische dilemma's

Vanuit cultuurhistorisch oogpunt is herontwikkeling van Koningshof dus een mooie uitdaging, al staan de monumentenzorgers zoals bij ieder herbestemmingsproject voor een aantal dilemma's. Zo heeft Koningshof een lange geschiedenis. Dat roept de vraag op bij welke historische laag je moet aansluiten. Van de Plazuid resteert zoveel



Gestutte gevels bepaalden het beeld aan de Raam in 2008 (foto Marije Strating)





belangrijks dat dit verleden de nadruk krijgt. Daarnaast wordt bewust gekozen voor het voortzetten van de eeuwenoude diversiteit in gebouwtypen en -hoogten. De keus valt op een architect die ervaring heeft met het zorgvuldig inpassen van nieuwbouw in historische binnensteden. Bij de bepaling van het nieuwe straten- en stegenpatroon is gekozen voor de in de ondergrond aanwezige structuren. Dat uitgangspunt maakt de nieuwe verkaveling speels en onvoorspelbaar. Consequentie van de keuze de bebouwing van de Plazuïd leidend te laten zijn, is dat de in 1949 afgebrande korenmolen op de noordwesthoek niet herbouwd wordt. Zo'n reconstructie past niet bij de identiteit die de plateelfabriek lange tijd aan het terrein gaf.

Een ander dilemma is dat het verval van de meeste monumenten zo groot is dat ze meer zullen worden herbouwd dan gerestaureerd. Bij iedere restauratie rijst de vraag waar de grens van het toelaatbare ligt. Bij Koningshof kan vanwege de slechte staat zelfs worden overwogen de gebouwen af te voeren van de monumentenlijst. Behoud ervan wordt echter essentieel gevonden voor dit aangetaste deel van het beschermde stadsgezicht. Het industriële karakter van de locatie blijft zo goed herkenbaar en het terrein houdt zijn bijzondere karakter. Hier is de bijdrage die de monumenten kunnen leveren aan de identiteit en ruimtelijke kwaliteit van de buurt boven de pure objectzorg gesteld.

Dat de fabriekshallen aan de Raam een nieuwe functie krijgen, is vanuit het cultuurhistorisch belang nooit een dilemma geweest. De bescherming van de rijksmonumenten reikte door de vele verbouwingen nooit verder dan tot 10 meter achter de voorgevel. De ontwikkelaar wil de hallen desondanks vrijwel geheel

behouden en parkeerfunctie geven. Dit betekent behoud van het ruimtelijke karakter van de fabriekshallen en de monumentale gietijzeren zuilen. Enkele zuilen moeten worden verplaatst, maar bij vrijwel iedere andere herbestemming is de schade groter.

Vanuit cultuurhistorisch oogpunt kunnen de economische belangen ook een dilemma opleveren. Een ontwikkelaar neemt met zo'n complex project financiële risico's en daarmee moeten cultuurhistorici realistisch omgaan. De ontwikkelaar van Koningshof is er vanaf het begin duidelijk over dat een minimum aantal woningen gerealiseerd moet worden. Over de bouwhoogten van de verschillende blokken worden met diverse partijen compromissen gesloten. Zo wordt de bebouwing naar de noordwesthoek hoger omdat daar vrijwel geen historische bebouwing staat.

Uit cultuurhistorisch oogpunt is het compromis aanvaardbaar omdat de aanwezige monumenten op een goede manier worden geïntegreerd in het nieuwbouwplan. Bovendien houdt het plan ook in veel andere opzichten rekening met het erfgoed. Deze invulling betekent voor de buurt én voor het beschermde stadsgezicht een enorme verbetering, mede doordat de ontwikkelaar zich voor wat betreft de cultuurhistorische waarden veel inspanningen getroost heeft.

De kosten van archeologisch onderzoek vormen een laatste dilemma. Het aanvankelijke heiplan van de ontwikkelaar betekent vernietiging van het grootste deel van het bodemarchief. Dat impliceert dat grote delen moeten worden opgegraven en dat brengt zoveel kosten met zich mee dat het plan op losse schroeven komt te staan. Uiteindelijk neemt de gemeentelijk archeoloog het initiatief voor een alternatief palenplan dat rekening houdt met de



**Eenzame voormalige watertoren wachtend op herstel en herbestemming** (foto Marije Strating)

archeologische waarden. De hoge kosten voor archeologisch onderzoek kunnen hierdoor sterk worden gedrukt.

## Conclusie

Bij Koningshof zijn cultuurhistorische en andere belangen telkens bewust en zorgvuldig tegen elkaar afgewogen. We leren in Nederland dagelijks meer over dit soort herbestemmingsprojecten. Koningshof mag dan in de ogen van sommigen niet in alle opzichten geslaagd zijn, herbestemming is nu eenmaal een complexe opgave. Alle betrokken partijen maken keuzen en die bepalen hoe het uiteindelijke plan eruit ziet. Als het project straks voltooid is, zal het ongetwijfeld een belangrijke aanwinst voor de stad blijken te zijn.

**Bianca van den Berg is architectuurhistoricus. Ze werkte als beleidsadviseur bij de gemeente Gouda en was betrokken bij de planontwikkeling van De Koningshof. Ze werkt nu als inspecteur monumenten bij het Ministerie van OCW.**

Iedere dag is een cadeau

# Werken en wonen in een gymzaal



De ringen hangen er nog (foto Marije Strating)

TEKST: CILIA VAN HOFWEGEN

**'Ik wist niet precies wat ik me op mijn hals haalde, maar ik had er wel een goed gevoel bij. Daarna kreeg ik zoveel moois cadeau,' zo vat Martine Bouman haar herbestemmingproject samen.**

Ze woonde op een schip in het Binnenhavenmuseum van Gouda en liep jaren dagelijks door de Peperstraat op weg van huis naar kantoor. Op een goede dag zag ze dat het voormalige Gymnastiek lokaal voor RK scholen, gebouwd in 1922, te koop stond en ze dacht drie dingen: te donker, te groot en te duur. Toch informeerde ze bij de makelaar naar het pand dat de gemeente Gouda wilde afstoten. Het bleek al verkocht te zijn en later toch weer niet. Kortom: verwarring alom. Daarna duurde het nog een half jaar voordat ze eindelijk binnen kon kijken en een bod kon uitbrengen.

In het gebouw hebben duizenden Goudse jongens en meisjes sportonderwijs genoten. De gymzaal was voor de katholieke meisjesscholen aan de Westhaven en de Peperstraat en de jongensscholen in de Spieringstraat. De zaal werd ook gebruikt door de katholieke gymvereniging DONK (Doelt Onversaagd Naar Kampioen). Na bijna vijftig jaar als gymzaal werd het gebruikt als moskee, bierbrouwerij, vegetarisch eethuis en snookerclub. Nu stond het pand al vijf jaar leeg en was het zwaar verwaarloosd. Dit weerhield de geïnteresseerde koper er niet van alvast architect Frank Goppel te benaderen. Die begon met tekenen en plannen maken.

Het duurde nog een paar maanden voordat de gemeente het bod van Martine accepteerde. Het pand moest plaats bieden aan haar bedrijf Centrum Media & Gezondheid en een appartement. De gemeente kon tevreden zijn met deze bestemming; de combinatie van werken en wonen zou voor de broodnodige levendigheid zorgen aan de wat doodse kant van de gracht.

### Licht, rust en harmonie

Bij binnenkomst in de lichte centrale ruimte vallen de turnringen op die als vrolijk element verwijzen naar de vroegere bestemming. Het grote bovenlicht zorgt voor een zee van licht en daarmee energie voor de mensen die hier werken. Er zijn hoogwaardige materialen gebruikt en er is gekozen voor eigenzinnige oplossingen die niet altijd direct begrepen werden door de uitvoerders. De grotendeels onherstelbaar beschadigde houten gymvloer van het zeldzaam geworden pitchpine is verwijderd, waarna zorgvuldig het deel dat behouden kon worden, werd gerepareerd en opnieuw gelegd. In de hal werd de beschadigde

granitovloer gerestaureerd door een Italiaanse vakman en aan het opnieuw zichtbaar maken van de wanden van geglazuurde baksteen is veel zorg besteed. De deuren en vensters zijn nog origineel. Voor de grote kantoorruimtes ontwierp levenspartner Peter Fokkens bij de bouwstijl van het pand passende lichtobjecten, die in eigen beheer werden geassembleerd. In dit kantoorpand zijn geen brommende airco's of zoemende computers te horen. Martine Bouman hanteerde bij de verbouwing en inrichting de principes van Feng Shui, de filosofie die leert hoe de omgeving het geluk van mensen kan beïnvloeden. Alles wat de mens maakt is in wezen niet natuurlijk, maar kan wel met die natuur in harmonie worden gebracht en volgens de gebruikers en regelmatige bezoekers is dat in dit gebouw zichtbaar en voelbaar gelukt.

### Iedere dag genieten

'Zo'n prachtig pand valt je toe als de tijd er rijp voor is.' Dat is de overtuiging van de nieuwe gebruiker, die samen met haar partner met veel zorg en liefde de restauratie begeleidde en hier dagelijks met plezier werkt. 'Het is hier

beschermd stadsgezicht; ik wilde het karakter behouden en ben nog altijd dankbaar dat ik dit project heb mogen uitvoeren.' Martine stelde zich voor bij de bewoners in de buurt van haar gymzaal, vertelde over de plannen en nodigde hen uit bij de opening in 2007. 'De periode van de verbouwing was vermoeiend en tegelijk mooi en inspirerend. Het was een tijd van meedenken, van spannende oplossingen creëren en snel beslissingen nemen.' Ze wijst op de originele afgeronde hoeken van de stalen binten en de rondingen in het stucwerk bij de vensters. 'Er waren nauwelijks stukadoors die hier ervaring mee hadden, maar het is prachtig gelukt. En door die merkwaardige ouderwetse klappramen, die vaak open staan, hoor ik de vogels zingen. Dat zijn cadeautjes waar ik dagelijks van geniet.'

Oud pand, nieuwe bestemming; de gymzaal in de Peperstraat vertelt zijn eigen verhaal. Martine Bouman vindt het leuk in contact te komen met Gouwenaars die nog kunnen vertellen over de beginjaren van het pand of foto's hebben.

'Gymnastiek Lokaal R.K. Scholen', geopend tijdens Open Monumentendag 2008 (foto Marije Strating)



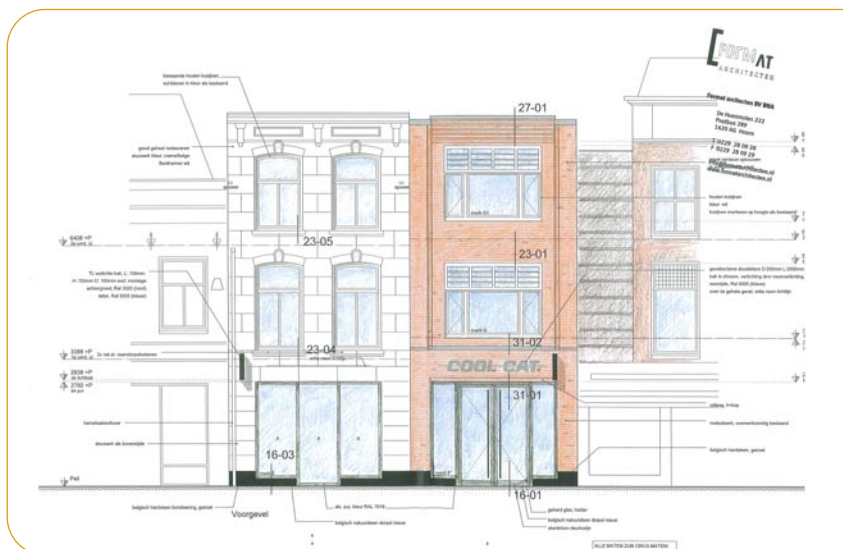
Voor mensen die verknocht zijn aan de binnenstad

# Wonen boven winkels

TEKST: WIM DE BRUIJNE EN JORRIK VAN CRUCHTEN

**Een levendige binnenstad is aantrekkelijk voor bezoekers. Meer woningen boven winkels brengen levendigheid en sociale veiligheid terug en leveren woongenot op voor mensen die verknocht zijn aan de binnenstad. Met de oplevering van de vijftigste woning vanaf 2005, is het winkelgebied van Gouda al weer veel aantrekkelijker geworden. Maar we zijn er nog niet, gelet op het aantal nog leegstaande bovenverdiepingen in het winkelgebied.**

In Nederland staan zo'n 40.000 verdiepingen boven winkels in winkelcentra en aanloopstraten leeg. Dat komt neer op 1500 hectare nieuwbouw in de groene ruimte. Deze leegstand betekent niet alleen een grote verspilling van ruimte, maar doet ook een aanslag op de kwaliteit van de binnensteden en laat een deel van de economische potentie van steden onbenut. Dat staat op [www.wonenbovenwinkelsnederland.nl](http://www.wonenbovenwinkelsnederland.nl), de website van de vereniging Wonen Boven Winkels. Deze vereniging, die in 2006 is opgericht, heeft als doel kennis en ervaring op het gebied van wonen boven winkels uit te wisselen.



## Subsidies

Wie wil wonen boven een winkel kan anno 2011 gebruik maken van verschillende subsidies. Zo heeft het Rijk het Investeringsbudget Stedelijke Vernieuwing (ISV). Dat is bedoeld voor gemeenten die hun leefkwaliteit willen verbeteren. Via het beschikbare budget konden in Gouda tien woningen per jaar worden gerealiseerd. De ISV-subsidiepot is helaas getroffen door de bezuinigingen van dit kabinet, maar ondanks dat wordt de komende jaren geprobeerd toch zeven woningen per jaar te subsidiëren. Heeft het winkelpand een monumentenstatus, dan kan er extra subsidie worden aangevraagd als aan het casco restauratiewerken moeten worden uitgevoerd. Daarnaast is er de regeling dat voor een nieuwe winkelpui maximaal 5.000 euro beschikbaar is, mits die pui een aanmerkelijke verbetering is. De gemeente Gouda heeft een projectleider in dienst die eigenaren en winkeliers op het juiste spoor kan zetten en informatie kan geven over subsidies.

**Hoogstraat 7-11 waar 4 woningen werden gerealiseerd die bereikbaar zijn via de Naaiërstraat** (foto Marije Strating)

**Linksonder: de ontwerptekening van de panden** (afbeelding Format Architecten)



## Regelgeving

De huidige leegstaande ruimten boven winkels hebben vrijwel allemaal een woonbestemming. Van veeleisende regelgeving is in de meeste gevallen geen sprake. De meeste winkelpanden zijn overigens gemeentelijk monument. Bij een rijksmonument is er nauwelijks verschil in aanpak. Geïnteresseerden kunnen bij de gemeente nadere inlichtingen krijgen over het realiseren van een woning boven een winkel in een monument. Veel aandacht van de architecten gaat uit naar het voldoen aan brand- en geluidsscheiding.

## Voorbeelden

Voor een winkelier is iedere centimeter etalage geld waard. Hierdoor zijn in de loop der jaren de voordeuren naar de bovenwoningen uit het gevelbeeld verdwenen. De ontsluiting van de bovenwoning vindt nu veelal plaats via de winkel of achterom. Het realiseren van een ontsluiting achterom zorgt voor de meeste problemen. In het project van architect Frank Goppel, Kleiweg 101, kon dat mooi worden opgelost via een bestaand achterpad. Hier zijn twee mooie bovenwoningen gerealiseerd. De woningen kunnen op dit moment nog niet worden verhuurd omdat de nutsvoorzieningen (gas, water, elektriciteit) nog ontbreken. De Goudse winkelprijs 2010 is toegekend aan dit pand. Volgens het juryrapport is een belangrijk pluspunt dat de gevel de Gouwenaar terugvoert naar het verleden toen er nog een paardenstal was gevestigd.

Het project aan de Hoogstraat 7-11 van architect Peter Benjamin, Format architecten, bevat vier woningen. Hiervan zijn twee woningen gerealiseerd in een gemeentelijk monument. De woningen worden ontsloten vanaf de Naaiersstraat via een platdak en een loopbrug. De gemeente had hiervoor in het verleden een convenant gesloten met een aantal eigenaren om de ontsluiting van de woningen te waarborgen. De nutsvoorzieningen zijn aangebracht in een stijgschacht in de winkelruimten; de eigenaar van de winkel is ook eigenaar van de woningen. De gevels van de woningen in het gemeentelijk monument zijn gerestaureerd en van binnen geheel vernieuwd met behoud van de bestaande structuur. Het ernaast gelegen pand is helemaal opnieuw opgetrokken met behoud van het ontwerp in de stijl van de Amsterdamse School.



**Kleiweg rond 1906 met rechts stalhouderij gezien vanaf de Kleiwegbrug** (collectie Streekarchief Midden-Holland)



**De gevel ligt aan de Kleiweg maar de ontsluiting gaat via een achterliggend pand** (foto Marije Strating)

Uit gesprekken die het Gouds regionaal Architectuur platform (grAp) met architecten had, kwam naar voren dat men voor sommige problemen en regels niet bij één loket terecht kan. Volgens de architecten zou de gemeente hierbij een coördinerende taak kunnen vervullen. De gemeente Gouda kan ervoor zorgen dat meer woningen boven winkels worden ontwikkeld. Volgens hen moet de gemeente voor wonen boven winkels de centrale aanspreekpartner en aanjager worden en als zodanig naar buiten treden. Het resultaat zal een verdere verbetering zijn van de levendigheid in de binnenstad!

Ook moet aan woningbouwcorporaties een belangrijke rol worden toebedeeld. Zij zijn voor het beheer van de bovenwoningen beter

toegerust. Met succes wordt overal in het land een quick scan uitgevoerd. Dit eerste onderzoek bestaat uit een bezoek aan het pand, toetsing van nutsvoorzieningen en bestemmingplan, een schets van een mogelijke indeling of opgang en een globale raming van kosten en opbrengsten. De bedoeling is dat eigenaars van winkels gestimuleerd worden de bovenwoning weer bewoonbaar te maken.

Problemen moeten uitdagingen worden, voor eigenaren, investeerders, ontwikkelaars en overheid.

**Wim de Bruijne en Jorrik van Cruchten zijn leden van de programmaraad van gouds regionaal Architectuurplatform grAp**

Zelfde erfgoed andere functie

# Van kerk naar gezondheidscentrum

TEKST: CILIA VAN HOFWEGEN

**Harrie van Os, geboren en getogen in 'de' Korte Akkeren, is als verantwoordelijke man bij de woningcorporatie Mozaïek Wonen nauw betrokken geweest bij de herbestemming van de Sacramentskerk. Hij praat graag over de verbouwing van kerk tot gezondheidscentrum en over wat er allemaal aan vooraf ging.**



'Bij een inventarisatie van behoeften in de wijk in 2004 bleek dat de eerstelijns gezondheidszorg terugliep. Er was zelfs geen tandarts meer. De woningcorporatie Mozaïek Wonen is sterk betrokken bij het welzijn van de huurders en de leefbaarheid in de wijk. De gemeente Gouda heeft zich, evenals Mozaïek Wonen, ingezet voor het gezondheidscentrum vanwege de ontwikkeling van de wijk Korte Akkeren. Vraag en aanbod werden in kaart gebracht en plannen gesmeed voor een nieuw te bouwen gezondheidscentrum. Terwijl dit onderzoek nog liep, ging het gerucht dat de Sacramentskerk zou worden gesloten omdat het aantal bezoekers terugliep en het onderhoud te duur werd. In goed overleg met bisdom en kerkbestuur werd gekeken naar de haalbaarheid van de kerk in de functie van gezondheidscentrum.'

## Samenspel

Terwijl de kerkelijke bestuurders en gezagdragers zich bogen over de gevolgen van de kerksluiting en de daaraan gekoppelde gevoeligheden, werd achter de schermen gewoon doorgewerkt. Gerrit Bikker van Van Abken Schrauwen architecten uit IJsselstein maakte de eerste schetsen voor de transformatie. Geïnteresseerde toekomstige gebruikers verenigden zich in een stichting Gezondheidscentrum Korte Akkeren. Zij maakten ook hun eisen en wensen kenbaar. Gouda plaatste de kerk op de monumentenlijst en paste het bestemmingsplan aan.

**Interieur van de Sacramentskerk in 1955;  
onder het huidige interieur in nieuwe functie  
als gezondheidscentrum** (foto Marianka Peters)



De katholieke kerk stelt strenge eisen als het gaat om herbesteding van kerkgebouwen. Functieverandering kan, maar alleen als aan tal van voorwaarden wordt voldaan. Zo moet alles wat te maken heeft met de eredienst worden verwijderd. Dat ging Van Os iets te ver: ‘Het zou een kras op mijn ziel zijn en op die van veel stadsgenoten. Onze grootouders hebben destijds aan de bouw en inrichting hun steentje bijgedragen. In goed overleg met het bisdom hebben we een lijst van te behouden voorwerpen en onderdelen opgesteld plus gebruiksprotocollen, zelfs voor de klokken.’ De kerk is een ontwerp van J.P. Dessing en in 1932 gebouwd in de stijl van de Delftse School. In architectonisch opzicht is de kerk een duidelijke uiting van die periode. Het interieur is met aandacht voor detail ontworpen. Alles sluit op elkaar aan: van kerkbanken en ramen tot tegeltableaus en wijwatervaten.



**Exterieur met de kenmerkende doorbraak in de gevel, nu de entree van het gezondheidscentrum** (foto Marianka Peters)

‘Het traject vóór aankoop van de kerk was een pad vol gevoeligheden en voorzichtig opereren met de besturen van kerk, woningcorporatie en gemeente. In Gouda is dat samenspel goed verlopen. Het bisdom verkocht de kerk aan Mozaïek Wonen, die op haar beurt een aardige aankoopsubsidie van de gemeente ontving. De provincie en zorgverzekeraar Trias hebben ook een bijdrage geleverd. De contacten hiervoor liepen via het gezondheidscentrum Korte Akkeren.’

### Aan de slag

Terugkijkend op de afgelopen jaren is het bijzonder te noemen dat de verbouwing door vijftig vaklieden in slechts zes maanden gerealiseerd is. Aan de buitenzijde is eerst groot onderhoud verricht. In het dak zijn ramen aangebracht en de oorspronkelijke zachtboard panelen zijn vervangen door eigentijds warmte-isolerende materialen. Via de oorspronkelijke

hoog gelegen kerkdeuren aan een relatief stil pleintje was het gebouw niet goed toegankelijk. De entree ligt nu aan de zijkant, recht tegenover de winkels en de supermarkt. Hiermee is het gezondheidscentrum nog duidelijker het centrum van de wijk geworden.

Het hoge gebouw beslaat drie verdiepingen waarvoor een stalen raamwerk ontworpen is. De behandelkamers en praktijkruimten hangen als het ware aan dit frame. Beeldbepalende elementen, zoals de glas-in-loodramen en het orgelbalkon, zijn gehandhaafd. Voor belettering en verwijzing naar diensten is een bijna vergeten lettertype uit de jaren dertig nieuw leven ingeblazen. De wijwatervaten zijn nog aanwezig en met plexiglas afgeschermd. In diverse wachruimten staan enkele originele kerkbanken. In een van de oorspronkelijke toegangsportalen is een klein stiltecentrum ingericht.

### Iedereen tevreden

De wijk Korte Akkeren heeft sinds 2008 een gezondheidscentrum waar iedereen trots op kan zijn. Dat zijn in de eerste plaats de bewoners die nu tandarts, apotheek, huisarts en andere medische diensten onder één dak bij de hand hebben.

Trots zijn ook de huurders die hier hun apotheek en praktijk hebben. Ze hebben niet alleen een heel bijzondere werkruimte, ze merken ook dat het handig is als je collega binnen handbereik is. De samenwerking is er alleen maar beter op geworden.

De omwonenden zijn vanaf het begin nauw betrokken geweest bij de plannen en de verbouwing. Leegstand heeft op sommige kinderen een bijzondere aantrekkingskracht. Om ingeslagen ruiten en graffiti te voorkomen, nodigde Harrie van Os de buurtkinderen uit. Hij liet ze de kerk zien en vertelde op speelse manier over het belang van hun nieuwe gezondheidscentrum. Met succes; er sneuvelde geen ruiten voor en tijdens de verbouwing.

De rooms-katholieke kerk in Gouda en vooral het bisdom mogen tevreden zijn over de transformatie. Met groot respect zijn originele elementen in stand gehouden. De klokken hangen nog altijd in de toren en worden regelmatig geluid. Bisschop Van Luyn is zeer content met de manier waarop Mozaïek Wonen is omgegaan met het religieus erfgoed.

Alle partners zijn tevreden, omdat de kerk er nog staat en omdat het herkenningspunt in de wijk behouden is. En wat is een mooiere herbesteding van een kerk dan een medisch sociale functie?



**De kerk tijdens de verbouwing** (foto Marianka Peters)

Is er toekomst voor restauratievaklieden

# Restaureren, uitstervend vakmanschap?



TEKST: MIRANDA VAN ELSWIJK

**Het thema van Erfgoud en Open Monumentendag 2011 is Herbestemming: Nieuw gebruik – Oud gebouw. Vaak gaat het om historische panden, die op een vakkundige manier gerestaureerd moeten worden. Zijn er, ook in de toekomst, voldoende goed opgeleide en enthousiaste restauratievaklieden?**

Ton van Loon heeft al 33 jaar een eigen aannemingsbedrijf in Gouda. Eerst in de Minderbroedersteeg, nu in de James Wattstraat. Zijn antwoord op bovenstaande vraag is duidelijk: 'Het zal allemaal best wel meevallen met die restauratievaklieden in de toekomst! Niet iedereen die een timmermansopleiding volgt, hoeft meteen te kiezen voor de restauratie; dat kan hij ook later in zijn loopbaan doen. Het is wel handig om wat ervaring te hebben; dan kun je je eigen lat wat hoger leggen.' Het bedrijf van Ton van Loon is door Fundeon (kenniscentrum voor bouw, infra en gespecialiseerde aannemerij) erkend als stagebedrijf. 'Zo komen er een paar keer per jaar vmbo-leerlingen stagelopen. Belangrijk is om die leerlingen te leren kijken. Als je door de stad loopt, zie je zoveel details aan gebouwen. Soms laten die zien hoe het wel moet, soms ook hoe het niet moet. Het mooie is dat de gemeente nu wel ziet dat Gouda monumentaal is! De afgelopen dertig jaar zijn veel panden opgeknapt. En dan te bedenken dat maar weinig aannemers dertig jaar geleden met restauratie en renovatie bezig waren! Zo zal het in de toekomst ook wel goed komen met het restauratievak.'

**Ton van Loon aan het werk met verrot  
maar niet verloren venster** (foto Tanny Noteboom)





**Stagiair aan het werk** (foto Tanny Noteboom)

## Theorie en praktijk

Ook als het aan Joop von Oven ligt, zijn er in de toekomst voldoende goed opgeleide en enthousiaste restauratievaklieden. Joop is coördinator van ROP Zuid West. ROP staat voor Restauratie Opleidingsprojecten. Bij het ROP Zuid West zijn onder andere Fundeon en het Erfgoedhuis Zuid-Holland betrokken. De Stichting Restauratieopleidingen Zuid West spant zich vanaf 2006 in voor de instandhouding van restauratievakmanschap en het behoud van restauratiekennis en –vaardigheden. Dit wordt bereikt door leerlingen in theorie en praktijk te scholen in het ambacht. Het praktijkgedeelte bestaat eruit dat leerlingen vier dagen per week werkenderwijs leren op een restauratiebouwplaats. Zo'n bouwplaats behoort tot een erkend leerbedrijf. Fundeon zorgt voor die erkenning.

## Stuwmeer van leerlingen

Joop von Oven: 'Voordat ik coördinator werd van ROP Zuid West, was ik directeur van het opleidingsbedrijf Bouw Rijnstreek. Daarmee namen we deel aan een pilot om te bekijken hoe we leerlingen konden interesseren voor een baan in de restauratie. Het behoort immers niet tot het rijtje met de meest sexy beroepen! Daarnaast is het een beroep dat je niet dagelijks ziet en onbekend maakt onbemind. Een aannemer die zowel restauratieprojecten als nieuwbouwprojecten heeft, kan leerlingen een stageplaats op een restauratieproject aanbieden. En een docent die de vakken timmeren of metselen geeft, kan leerlingen ook stimuleren om eens te denken aan een uitstroom in de restauratie. Bijvoorbeeld leerlingen die cultuurbesef hebben (voor een deel kun je dat aanleren, maar voor een deel moet dat er ook in zitten). Daarover heb ik gesprekken gehad met scholen in Gouda: het ID College, ROC Albeda en het Driestar College. We willen een stuwmeer van leerlingen die ervaring met restauratie op hebben gedaan. Daarin komen de mensen met liefde voor het vak vanzelf bovendrijven.'

## Keuze bieden

In 2006 startte dus het ROP Zuid West. Joop von Oven: 'Dat sloot mooi aan bij wat we in onze pilot bij het opleidingsbedrijf Bouw Rijnstreek ontdekt hadden: als je leerlingen wilt interesseren voor restauratie, moet je hen niet alleen een keuze bieden, maar ook zorgen dat ze een stageplek in de restauratie hebben. We hebben daarvoor contact opgenomen met provincies, aannemers en gemeenten. Ook hebben we gezorgd voor een opleidingsplek. De landelijke organisatie van ROP wil één opleidingsplek per regio voor restauratieleerlingen. In Zuid-Holland werd dat ROC Leiden. Deze mbo-instelling heeft er een enthousiaste docent op gezet. Een aantal aannemers biedt stageplekken aan, waaronder het beste leerbedrijf van 2010, Burgy Bouwbedrijf uit Leiden. We zijn in anderhalf jaar tijd gegroeid van twee naar twintig leerlingen! Daar ben ik best trots op. Het is goed dat leerlingen de keuze krijgen in hun opleiding. Het gaat me er niet om dat alle timmerleerlingen kiezen voor de uitstroom restauratie; het gaat me erom dat een leerling op de goede plek terecht komt. En dat kan alleen als hij weet welke keuze hij heeft.'

## In 1999 restaureerde Jos van Kersbergen het baarhuisje op de Oude Begraafplaats

(foto's Jos van Kersbergen)



Het is de bedoeling dat er ieder jaar in Zuid-Holland tien restauratieleerlingen hun diploma halen. Volgens Joop von Oven moet dat zeker lukken: 'Er is belangstelling vanuit de scholen voor het project. We gaan proberen om de erkende stagebedrijven mee te krijgen; het is immers ook in hun belang om goede restauratieleerlingen te vinden. En het gaat natuurlijk om een provincie met heel veel monumenten!' Wie meer wil weten over het ROP ZW, kan contact opnemen met Joop von Oven via [j.oven@bouwopleiding.net](mailto:j.oven@bouwopleiding.net).



Bij ieder object hoort een verhaal

# Van ziekenhuis naar museum

TEKST: CILIA VAN HOFWEGEN

Gerard de Kleijn is bijna een jaar directeur van museumgoudA. Net als in zijn vorige standplaats Amersfoort werkt hij hier in een pand dat ooit een andere functie had. Hoewel in Gouda het museum zelfs een andere naam heeft gekregen, spreken de meeste Gouwenaars nog altijd over hun Catharina gasthuis.

‘Een prachtig voorbeeld van nieuw gebruik in een oud gebouw,’ is zijn reactie op het thema van Open Monumentendag 2011. ‘Ons gasthuis is van oorsprong geen ziekenhuis – zoals vaak wordt gedacht – maar een passantenhuis. Arme reizigers en pelgrims mochten er één nacht op kosten van de stad slapen. Langzaam maar zeker is vanuit deze opvang een ziekenhuisfunctie gegroeid. In documenten uit 1310 wordt gesproken over het Hospitaal van der Goude. Het Engelse woord hospitality (gastvrijheid) geeft nog de oorspronkelijke betekenis aan. De armenzorg behoorde ook tot de taken van het Catharina Gasthuis. En alsof dat nog niet genoeg was, werd het gebouw vanaf de 15e eeuw gebruikt als bejaardentehuis. Vermogende Gouwenaars konden in ruil voor een aanzienlijk bedrag kost en inwoning inkopen tot aan hun dood.’

## Netjes bewaard

‘De museumtuin, waar je deel van de geschiedenis bent, vind ik het mooiste plekje in de stad’, vervolgt de directeur zijn ode op Gouda. ‘Omringd door het gasthuis, de kapel en de imposante Sint-Janskerk is het alsof je het verleden binnenstapt. De bezoeker krijgt bij de ingang al te maken met een mooi voorbeeld van hergebruik. Het poortje met afbeelding van de melaatse Lazarus was oorspronkelijk de toegang tot het Leprozenhuis aan het Nonnenwater in Gouda. In 1939 werd het poortje afgebroken en netjes bewaard om in 1965 op deze plek herbouwd te worden. Aan de tuinzijde is hetzelfde poortje versierd met een reliëf dat ooit het oude vrouwenhuis aan de Kleiweg sierde, daar waar nu V&D staat.’



**Bouwmateriaal weggestopt in een klein hoekje van de museumtuin, wachtend op een nieuwe bestemming** (foto Willem den Boer)

De tuin van het Catharina is inderdaad een bijzondere plek. Gevelstenen die door sloop of restauratie niet langer op hun oorspronkelijke plek konden blijven, hebben hier een plekje aan de muur gekregen. Zo blijven ze voor het nageslacht bewaard. In het Lazaruspoortje hangt een gevelsteen van de Looihal, waar wollen stoffen door stedelijke controleurs gekeurd werden. Het stadswapen en de beelden aan weerskanten sierden ooit het stadhuis. Ze zijn in 1695 ontworpen door Jan Gijselingh de Jonge. De beelden stonden tot 1882 in twee nissen schuin boven het bordes. Het wapen bekroonde tot 1948 de achtergevel. Samen verbeeldde ze de belangrijkste deugden van wijze stadsbestuurders: Standvastigheid (met de zuil als attribuut) en Voorzichtigheid (met de spiegel). De tuin had vroeger een andere functie. De stadsapotheker plukte hier de kruiden en planten die hij nodig had voor het draaien van pillen en het brouwen van drankjes. Er stonden ook bijenkorven. Honing werd gebruikt om pillen te voorzien van een zoet laagje.



**Bouwresten tegen de gevel van het museum waarbij de twee vrouwenfiguren (Wijsheid en Standvastigheid) afkomstig zijn van de voorgevel van het stadhuis** (foto Marije Strating)

### Niet alles even waardevol

Het museum is een unieke aaneenschakeling van panden en pandjes. Het is onwaarschijnlijk dat de verzameling gebouwen ooit nog een andere bestemming zal krijgen. Het complex is totaal ongeschikt als kantoor, bejaardenhuis of ziekenhuis. Voor een museum is het juist interessant, die diversiteit aan ruimten en bouwstijlen. Het complex zoals het er nu staat, is het resultaat van eeuwenlang aanbouwen, uitbreiden en vervangen. Het Catharina Gasthuis is tot 1910 ziekenhuis geweest. In dat jaar werd het Van Itterzon ziekenhuis geopend en werd het gasthuis overbodig. Tot de Tweede Wereldoorlog was hier nog een bejaardentehuis en na de oorlog kreeg het gebouw de functie van museum.

Een hele zorg, zo'n museum? 'Ja, inderdaad. En dan zijn er nog de 40.000 objecten die we in depot hebben, variërend van glaswerk tot vaandels. Achter iedere deur die voor het publiek gesloten is, liggen spullen. In de jaren vijftig van de vorige eeuw vond de directie het moeilijk nee te zeggen als er schilderijen, meubilair, klokken of kledjes werden aangeboden. Ieder opgeslagen object kost geld en niet alles is even waardevol.' Gouvenaars

hoeven niet bang te zijn dat er zomaar iets wordt weggegooid. 'We gaan zorgvuldig om met schenkingen. Bij ieder object hoort immers een verhaal. Voegt een object niets toe aan de bestaande collectie, dan wordt het eerst aangeboden aan andere musea. Hebben zij geen interesse, dan kunnen we tot verkoop overgaan. Vorig jaar hebben we overtollige stoelen verkocht. Het waren geen waardevolle antieke stoelen. Sommige stoelen hadden nog drie in plaats van de noodzakelijke vier poten. Er waren genoeg Gouvenaars die het leuk vonden zo'n stoel uit het museum te kopen. Dat is ook een vorm van hergebruik.

### Tussen hemel en aarde

Het museum is van onschatbare betekenis voor de stad. De gemeente ontvangt een aanzienlijk bedrag aan huur. Bezoekers van buiten de stad betalen niet alleen de toegangsprijs, maar besteden ook nog gemiddeld 27 euro in de stad waarvan winkeliers en horecaondernemers profiteren. Verder levert het museum een positieve bijdrage aan het imago van de stad. Tenslotte zijn de zestig vrijwilligers een niet meer weg te denken factor bij de dagelijkse gang van zaken.'

Voor de toekomst heeft Gerard de Kleijn voldoende plannen, neergelegd in het beleidsplan *Tussen hemel en aarde*. Waarom die naam? 'Voor mij staat de hemel voor de Sint Janskerk met zijn mooie glazen en Erasmus die hier zijn wortels heeft. De aarde staat voor de pijpmakers en andere ambachtslieden die al eeuwen in deze stad wonen en werken. Gouda is een charmante stad met sfeervolle straatjes en steegjes waar winkelketens niet voor kaalslag hebben gezorgd. Een stad en een museum om trots op te zijn.'

**Gerard de Kleijn** (foto Jolanda Meulendijks)



# Nieuw leven voor een grafsteen



Oude steen hergebruikt als grondplaat

(foto Koos Massar)

TEKST: BIENEKE VAN WELY EN CEES VAN MIERT

Op de Oude Begraafplaats aan de Vorstmanstraat zijn vrijwilligers dagelijks actief met het herstellen van gebroken zerken en het ophogen van verzakte graven. In de loop der jaren hebben ze ontdekt dat grafstenen van oude graven niet werden vernietigd, zoals nu het geval is, maar opnieuw werden gebruikt. Dat zorgt voor interessante ontdekkingen.

De liggende grafsteen, waar de uiteindelijke zerk op staat, is soms gemaakt van een eerder gebruikte steen. Dat is te zien aan de teksten die zichtbaar verwijderd zijn of aan de onderkant juist nog goed leesbaar zijn. Ook zijn er hardstenen dorpels gebruikt die in een eerder leven als kozijn fungeerden. Tot op heden zijn er 47 hergebruikte stenen gevonden.

Was dit hergebruik een kwestie van Hollandse zuinigheid? In onze weggooimaatschappij staan we er vaak niet bij stil dat er een tijd is geweest dat alle producten waar mogelijk opnieuw werden gebruikt. Dat gold zeker voor een grafsteen, gemaakt van een vaak dure steensoort. Werd een graf geruimd, dan kon de zerk meestal opnieuw gebruikt worden als grondplaat. Een tijdje geleden kwam bij het ophogen zo'n hergebruikte grafsteen te voorschijn. Die steen zag er mooi en gaaf uit, de belettering was nog als nieuw. De veel jongere zerk die erop stond, was flink verweerd en de tekst was amper zichtbaar.

## Begin

De oude begraafplaats bestaat sinds 1832 en is een levend monument. Het is honderden jaren lang de gewoonte om mensen in de kerk of op het kerkhof rondom de kerk te begraven. Dit gebeurt ook in Gouda, totdat er in 1827 een

verbod komt op het begraven binnen de stadsgrenzen, dus ook in de kerk. In 1828 staat er in de Goudsche Courant een oproep. De gemeente zoekt een terrein voor de aanleg van een begraafplaats buiten de singels van de stad. Deze plek wordt gevonden in het zuidwestelijk deel, in het buitengebied 'De Cortackeren'. In hetzelfde jaar krijgt de begraafplaats vorm, mede door het ophogen van het terrein met rivierzand en aardspecie. Eromheen wordt een sloot gegraven. Ten oosten van de begraafgelegenheid wordt een aula gebouwd. Het gebouw is goed bereikbaar voor koetsen, die via de Solonskade (nu de Kerkhoflaan) arriveren. De aula is nu, net als het toegangshek, een rijksmonument. De eerste teraardebestelling op deze Algemene Stedelijke begraafplaats is in 1832. Op 7 augustus worden Adriana Zeverboom, oud 4,5 jaren en Philippus van Breda, oud 3 jaren, naar hun grafjes gedragen. Ze woonden op de Nieuwe Haven en zijn waarschijnlijk overleden tijdens een cholera-epidemie. Die epidemie zorgt er ook voor dat de begraafplaats een paar maanden eerder dan de bedoeling was in gebruik wordt genomen.

### Einde

De laatste begrafenis was in 1972. Gelukkig is dit unieke groene plekje daarna niet ten prooi gevallen aan de uitbreidingsplannen van de nabijgelegen chemische fabriek. Het is nu een gemeentelijk monument en er wordt ecologisch groenbeheer gevoerd. Voor de bezoeker is het een oase van rust. Teunisbloem, schapenzuring en bijzondere grassen worden gekoesterd en trekken op hun beurt weer vogels en insecten aan. Halverwege dit stedelijke groengebied staat het baarhuisje uit 1873. Sinds 1872 was de bouw van lijkenhuizen wettelijk



Opgeknapte zerk (foto Koos Massar)

verplicht. De reden hiervoor was de angst voor besmettingsgevaar en voor de schijndood. Toen in de wet ook geregeld werd dat een begrafenis pas na 36 uur mocht plaatsvinden, kregen alle overledenen hier hun voorlaatste rustplaats.

Vrijwilligers inventariseren de graven, verzamelen informatie over de begraafplaats, conserveren en restaureren graven en doen onderzoek naar nabestaanden. Alle andere Gouwenaars mogen hier ook dagelijks genieten



Ovalen zerk als voetstuk van winkelier in de Korte Groenendaal (foto Koos Massar)

Vijftien erfgoedpareltjes op het water

# Van bedrijfsvaartuig naar drijvende woning

TEKST: BARBARA SJOERDSMA

De vijftien schepen in de museumhaven van Gouda zijn allemaal na 1880 gebouwd als bedrijfsvaartuig en allemaal binnen negentig jaar veranderd in woonruimte. Hoe heeft die bestemming in zo'n korte tijd zo massaal kunnen veranderen? Het antwoord ligt in de stormachtige ontwikkelingen in de binnenvaart van midden 19e tot midden 20e eeuw.



De Bogen rond 1903, volop bedrijvigheid en in 1950 (onder) volop stilte (collectie Streekarchief Midden-Holland)



De economie en daarmee ook de binnenvaart waren tot ver in de 19e eeuw zeer regionaal georganiseerd. De vaarwegen waren klein, de schepen ook. Een schip met 30 ton laadvermogen was een groot schip. De schepen waren vooral van hout. Schipper zijn was meer een nevenfunctie dan een volwaardig beroep. In de tweede helft van de 19e eeuw investeert de overheid in de infrastructuur, waaronder het vaarwegennet. Dit wordt sterk gemoderniseerd en uitgebreid, waardoor veel grotere schepen op veel meer plekken in Nederland kunnen komen. Tegelijk komt de ijzerbouw op in de scheepvaart. Nieuwe typen en grotere schepen zoals klippers worden mogelijk. Er verschijnen op het water steeds meer schepen met meer dan 100 ton laadvermogen.

De eerste nieuwe schepen zijn nog steeds zeilschepen, voortbewogen door alleen de wind. Er zijn wel stoomschepen, maar de stoommachines zijn zo groot en zwaar dat dit geen optie is voor de binnenvaart. In het begin van de 20e eeuw komt de verbrandingsmotor op. Niet afhankelijk van een gunstige wind, verdrijft deze al snel het zeil. Nieuwe typen (motor)schepen ontstaan, zoals de luxe motor. Zeilschepen worden gemotoriseerd.

## Uit de vaart

Met het groter worden van de schepen ontstaat overcapaciteit. De crisis in de jaren 30 komt hard aan. Na de Tweede Wereldoorlog volgt een opleving; er is grote behoefte aan vrachtcapaciteit. Schippers kunnen weer investeren. Veel schepen krijgen in de jaren 50 aanpassingen om het laadruim te vergroten. Dit kan echter niet voorkomen dat het snel bergafwaarts gaat met de traditionele schepen. Ze zijn te klein; weg en spoor zijn geduchte

concurrenten. In 1966 komt de overheid met een sloopregeling, bedoeld om de verouderde vloot af te stoten en de structurele overcapaciteit terug te dringen. Veel kleinere schepen worden voor de sloop aangeboden. De schepen die groot genoeg zijn, blijven soms gespaard als de schipper erop wil blijven wonen. Als de schipper er niet meer is, gaan veel schepen alsnog naar de sloop.



De Bogen rond 2010, volop activiteit (foto Marije Strating)

## Behoud

In dezelfde jaren zestig staat een groep mensen op die probeert de traditionele, met veel vakmanschap geklonken schepen te behouden. Het zijn mensen met gevoel voor romantiek en hang naar het oude. Dit wordt door de oorspronkelijke schippers niet altijd goed begrepen. Zo mooi en romantisch was die tijd immers niet, met veel armoede en gesappel! In 1974 wordt de Landelijke Vereniging tot Behoud van het Zeilend Bedrijfsvaartuig opgericht. Later wordt 'zeilend' vervangen door 'historisch' om ook de eerste motorschepen recht te doen. Restauratie en onderhoud blijken alleen haalbaar in combinatie met wonen of bedrijfsmatig varen met mensen (charteren). De schepen die behouden blijven, komen daardoor óf in de chartervloot rond de grote wateren als het IJsselmeer of de Waddenzee, óf ze liggen als woningen aan de kant. In het begin worden deze functies nog gecombineerd. Met de tegenwoordige eisen aan de charterschepen is dit niet meer mogelijk.

## Museumhavens

Een van de belangrijkste aandachtspunten bij een woonschip is het hebben van een ligplaats. Hier lopen belangen gelijk op. Bij gemeenten ontstaat het besef dat ook het

water en de daarbij behorende bedrijvigheid deel uitmaakt van de cultuurhistorie van een stad. Zo zijn de afgelopen jaren museumhavens ontstaan, zoals in Gouda, waar het 'varend erfgoed' een ligplaats heeft kunnen krijgen. In het begin kwam het initiatief vooral van de scheepsbewoners, die immers een ligplaats zochten en begonnen te lobbyen. De laatste jaren zie je dat gemeenten hier actief beleid op ontwikkelen. In 2010 is een Handreiking over historische stadshavens verschenen voor gemeenten en provincies om bij bestemmingsplannen te kunnen gebruiken. Inmiddels zijn er twintig historische havens gerealiseerd en meer in ontwikkeling.

## Varend erfgoed

Met het ontstaan van de museumhavens is ook de discussie gestart over wat er nu precies valt onder varend erfgoed. Onder andere hiervoor is het Nationaal Register Varende Monumenten opgericht. Iedere eigenaar van een historisch schip kan zich bij dit register aanmelden. Het register bepaalt in welke categorie het schip terechtkomt: A, B of C. Categorie A is: Varende Monumenten. Dit zijn schepen waarvan 'het huidige scheepsbeeld een historisch verantwoord beeld geeft van

het schip zoals dit er tenminste vijftig jaar geleden uitzag'. Categorie B is voor de schepen die nog in restauratie zijn. Categorie C zijn schepen die tenminste vijftig jaar oud zijn. Veel museumhavens accepteren tegenwoordig alleen nog maar schepen die de A-status hebben. Niet iedereen is daar blij mee. Is een authentiek, maar niet gerestaureerd schip niet ook oorspronkelijk? Gaan juist door het terugbrengen naar een 'historisch verantwoord beeld' geen details verloren?

En wat drijft de bewoners? Het is hard werken met al het onderhoud ('koop een boot en werk je dood'). Sommigen houden van de vrijheid van het varen, anderen zoeken een bijzondere woonvorm, weer anderen spreekt vooral het dicht-bij-water-en-natuur-leven aan. Wat bindt, is het gevoel een klein steentje bij te dragen aan het behoud van het varend erfgoed.

Barbara Sjoerdsma is uitgever van informatieve boeken voor het basisonderwijs en woont op de Blijde Aankomst in de museumhaven.

Roep maar als je op het dek staat

# Wonen op Zeeuwse klipper

TEKST: MIRJAM BORGHGRAEF

**Meer dan 3000 klinknagels heeft hij al geslagen tijdens de restauratie, vertelt Willem-Jan Ribberink in de roef van zijn klipper de Blijde Aankomst.**

Zijn partner Barbara Sjoerdsma legt uit dat een klipper een snel zeilschip is met een scherpe boeg en een of meerdere masten. De Zeeuwse klipper heeft een recht opstaand hek. Ze vertelt dat er in de Museumhaven nu zo'n vijftien oude beroepsvaartuigen aangemeerd liggen, die allemaal bewoond zijn en ook nog kunnen varen. Een voorwaarde om hier te mogen liggen. De ultieme vorm van herbestemming: een voormalig transportmiddel dat nu dient als drijvende woning, maar toch nog mobiel

is. Sterker nog, de bewoners gaan op vakantie in hun eigen huis. Ze beslissen de dag voor vertrek of ze aan het eind van de Nieuwe Gouwe links- of rechtsaf zullen gaan. Rechts is richting IJsselmeer, Friese Meren en Waddenzee, links betekent een vakantie in Zeeland. In de schoolvakantie van hun drie kinderen varen ze de haven uit. Pas als de Blijde Aankomst weer aan de steiger ligt, is het thuis, volgens de definitie van de kinderen. Zij kunnen zich niet voorstellen dat je drie weken je huis achterlaat.



De Blijde Aankomst in Friesland

'Het is een ijzeren klipper', benadrukt Barbara, 'gebouwd in 1896 en tot 1914 in bedrijf voor de Dordtse suikerfabriek voor het vervoer van suikerbieten. Toen de klipper medio jaren zeventig voor de wal kwam, had deze een tijd geen andere bestemming dan het op de been houden van de laatste schipper. Het dagelijkse loopje naar zijn schip was een houvast in zijn door Alzheimer steeds troebeler bestaan.' Later werd het schip gekocht door iemand die er een snel zeilschip van wilde maken. Dat lukte niet en ze eindigde als opslagplek onder de naam 'Antje van Ameland' bij de Kleiwegbrug. Daar lieten de twee zeilliefhebbers hun oog er op vallen. Hun toenmalige schip werd te klein door uitbreiding van het gezin. Met een lengte van 27 meter is de *Blijde Aankomst* hanteerbaar en bovendien passen de bedden dwars omdat het schip 5,5 meter breed is. Natuurlijk vergt het schip veel onderhoud. Het herstel met behulp



Boeg van de klipper Blijde Aankomst

(foto Marije Strating)

van de oude technieken staat nauw omschreven in een restauratieplan waarvoor de eigenaars archiefonderzoek deden, onder andere in het archief van het Maritiem Museum Rotterdam. Vol trots toont Willem-Jan een foto uit het begin van de vorige eeuw. 'We willen het zo authentiek mogelijk houden' vertelt hij, 'dus ook het ruitpatroon op het dek wordt keurig hersteld waar het versleten is. De opvallende kleurstelling op de kop in appelbloesemrood neigt eerder naar roze. 'Maar dat is juist handig voor bezoek,' zeggen de eigenaars, 'dan hoeft je alleen maar uit te leggen: rechts van de steiger, roze voorkant en o ja, roep maar als je op het dek staat'.



PUZZELS EN TEKST: MIRJAM BORHGRAEF

- Architect
- Bewoners
- Expertise
- Gouda
- Gymzaal
- Herbestemming
- Hergebruik
- Kadeschool
- Lichtfabriek
- Opknappen
- Restaureren
- Sacramentskerk
- Sintjan
- Steegjes
- Weeshuis

K E E S I T R E P X E C S N A C  
 J G M A S I U H S E E W A Q O B  
 I R J C S E N S P B S H Y H N G  
 S Z N R N R E S R E N O W E B Y  
 S Z K A T C N A J T N I S K E M  
 T R E M T S D G X Y D P A K G Z  
 H O I E T G E H R R V U D A M A  
 U P R N I E C M S A G O U D A A  
 S K B T T K I U R B E G R E H L  
 E N A S O N E R E R U A T S E R  
 P A F K U S S T C E T I H C R A  
 O P T E X K S E S O T M N H O W  
 G P H R T A K R H I L K W O Q E  
 T E C K C H D H U U E T Y O X N  
 G N I M M E T S E B R E H L T C  
 G F L Y T A A E S G M L R U E C

## Wist je dat...

... er in heel Nederland 40.000 verdiepingen boven winkels leegstaan die als woning gebruikt kunnen worden? Dit terwijl er aan de randen van steden steeds bijgebouwd wordt. Een verspilling van ruimte zo groot als 3000 voetbalvelden!

... gebouwen vaak een nieuwe bestemming krijgen, omdat slopen jammer is? Helaas dachten ze daar vroeger soms anders over, waardoor er veel moois verloren is gegaan.

... de bibliotheek in de Spieringstraat ook gered is van de sloop? Dat het heel vroeger in gebruik was als weeshuis? En dat kinderen die daar woonden bier dronken, omdat je in vroeger tijden van water erg ziek kon worden? Dat bier was gelukkig niet zo sterk, hoor.

... het stadhuis van Gouda er al stond voordat Columbus in 1492 Amerika ontdekte?

... er vrouwen voor straf op de Kaak aan het Stadhuis moesten staan? Dat de Kaak het kleine balkonnetje is, dat onder het klokkenspel van het stadhuis zit? Dat de uitdrukking 'iemand (of iets) aan de kaak stellen' hier vandaan komt?

... dat 'iemand te kakken zetten' (belachelijk maken) ook met de Kaak te maken heeft? Voordat het balkonnetje uitgevonden was, moesten boosdoeners op een tonnetje staan, in het Frans een 'casque'. En dat tonnetje was eigenlijk een soort wc-pot, waar je op kon ...



# Kinderpagina **rebus**



- m

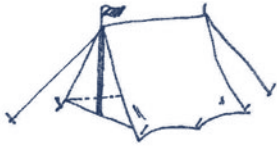


- d + u



- an +

- t



kr = h



- ld

+ h +



+



- aan + !

## Wist je dat...

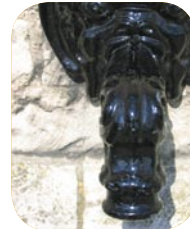
... het stadhuis na 2012 niet meer gebruikt zal worden in de functie van stadhuis, omdat achter het station een gloednieuw stadskantoor komt?

... het stadhuis niet gesloopt zal worden en dat kinderen mee mogen denken over herbestemming van dit prachtige gebouw?

... er in Gouda rond 1872 dertig garenfabrieken waren, waar met de hand dun touw en garen gesponnen werd? Dat de kinderen die aan het grote spinnewiel moesten draaien, tussen de 80 cent en 1,50 gulden per week verdienden? Vergeleken met nu zou dat tussen de 40 en 75 euro per week zijn. Niet veel voor zes dagen per week meer dan tien uur per dag werken in de buitenlucht, zomer en winter!

... dat de Garenspinnerij bij de Turfsingel toen een heel moderne fabriek was die nu op initiatief van buurtbewoners gespaard is?

... vroeger alle vrachtschepen die van Amsterdam naar Rotterdam, Dordrecht en Antwerpen of terug wilden varen, van de graaf persé dwars door Gouda moesten varen en dan tol moesten betalen aan het eind van de Haven?



... dat de waag precies midden achter het stadhuis staat en even breed is als het stadhuis?

En dat de huizen naast de waag, zoals De Zalm, eigenlijk niet hoger mogen zijn dan de waag? In de zijkant van De Zalm zit nog een gevelsteen uit 1670 die daarover gaat.

... dat de bovenverdieping van de Waag eigenlijk alleen maar voor de show was, om indruk te maken op de mensen? Dat ze er toen maar wapens in opgeslagen hebben? Later werd het een zaal voor lezingen en zo, kantoor van de stadsreiniging, VVV-kantoor waar ook filmpjes over kaas te zien waren en nu is het een onderdeel van het Kaas- en Ambachtenmuseum.

... dat er in de Lange Groenendaal een badhuis staat waar vroeger mensen gingen douchen en in bad gingen omdat veel huizen geen bad of douche hadden? Nu komt er misschien een Turks badhuis in, een Hammam, met massageruimten en nog meer heerlijk voor je lichaam.

## STICHTING OPEN MONUMENTENDAG bedankt haar hoofdsponsors:

Bouw- en aannemersbedrijf Th.J. van Dijk  
Woonpartners Midden Holland  
Peterpaul Kloosterman ontwerp en typografie

## en sponsors:

Alpha Makelaardij  
Den Hoed Aannemers  
Dupree Makelaardijk o.g  
Edwin de Kemp, fotograaf  
Gemeente Gouda  
Houtman Aannemersbedrijf  
Jos van Kerstbergen, timmerwerk en restauratie  
Mozaïek Wonen  
Ontwikkelingsmaatschappij Bolwerk  
Punselie Biscuit House  
Unica Bodegraven B.V.

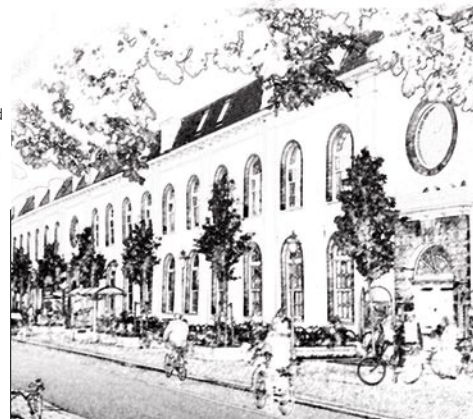
"Ook in een historisch pand uit de 19e eeuw is het prettig wonen"

Woonpartners Midden-Holland  
Thuis in Wonen!



Vestiging Gouda  
Achterwillenseweg 22a  
2805 JX Gouda

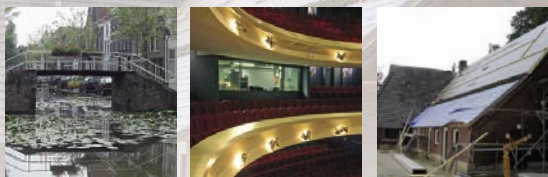
Telefoon (0182) 59 70 70  
E-mail vestiging.gouda@woonpartners-mh.nl  
Website www.woonpartners-mh.nl



Kaasmeubelen Agnietenstraat, Gouda

## AL MEER DAN 100 JAAR TOPKWALITEIT WAAR U OP KUNT BOUWEN!

### BOUW, VERBOUW EN RESTAURATIE



Vele bouwwerken zijn de afgelopen 100 jaar door ons gebouwd, verbouwd of gerestaureerd. Ons geheim? Expertise, zorg en toewijding. Samen met u creëren we omgevingen om te wonen, te werken of te recreëren. *Hoe kunnen wij u van dienst zijn?*



**Bouwend Nederland**  
de vereniging van bouw- en infrabedrijven



Marconistraat 68x Gouda  
Telefoon (0182) 54 70 40  
Internet [www.vandijkgouda.nl](http://www.vandijkgouda.nl)

HUISSTIJLEN ▶ WEBSITES ▶ FLYERS ▶ BRO  
▶ LETTERS ▶ FORMULIEREN ▶ HUISSTIJLEN  
LOGO'S ▶ BOEKEN ▶ BEWEGWIJZERING ▶ CAR  
▶ BRIEFPAPIER ▶ **TIJDSCHRIFTEN** ▶ LETTERS ▶  
LETTERKAPPEN ▶ ADVERTENTIES ▶ DATABAS  
▶ CARTOGRAFIE ▶ CD-ROM PRESENTATIES ▶



PETERPAUL KLOOSTERMAN  
ONTWERP EN TYPOGRAFIE

KUIPERSTRAAT 22  
2801 NS GOUDA

T 0182 522333  
M 06 24624057

PETERPAUL@2PK.NL  
WWW.2PK.NL

