



MENTENDAG GOUDA

september 2007 - jaargang 1

FGOUD

- HET HUIS VAN 'MIJNHEER JAAP'
- BOUWEN VOOR DE VOLKSHYGIËNE
- EEN IDEALE PLEK OM TE WONEN
- HET UITERLIJK VAN DE SCHOOL VERANDERT
- PORTRET VAN EEN GEDREVEN ACTIEVOERDER
- DE DOORZONWONING



INHOUD

● P03 - VOORWOORD

● P04 - EEN TERUGBLIK OP DE NEGENTIENDE EEUW

● **NIEUWE RIJKEN, NIEUWE KUNST**

P06 - SIERLIJKE LIJNEN EN SYSTEMATISCHE REDUCTIES, EEN INLEIDING

P08 - VAN ART NOUVEAU NAAR NIEUWE KUNST

P10 - IJZER IN DETAIL

P11 - TWEE GOUDSE ARCHITECTEN

P12 - HET HUIS VAN 'MIJNHEER JAAP'

P13 - EEN MARKANT VERDWENEN MONUMENT

P14 - DE WISPELTURIGHEID VAN BELEIDSMAKERS

P16 - DE VERDWENEN STAD

P17 - GROTE BEHOEFTE AAN SCHOOLGEBOUWEN

● **INTERBELLUM**

P19 - OPTIMISME EN CRISIS, EEN INLEIDING

P20 - BOUWEN VOOR DE VOLKSHYGIËNE

P22 - DE VERDWENEN STAD

P23 - DE CURIEUZE BOUWGESCHIEDENIS VAN KORT-HAARLEM

P26 - BAKSTEEN IN DETAIL

P27 - EEN GEMEENTEARCHITECT

P28 - EEN BIJZONDER GEZIN

P29 - NIEUWE BESTEMMING VOOR EEN MARKANT MONUMENT

P30 - HET UITERLIJK VAN DE SCHOOL VERANDERT

● **WEDEROPBOUW**

P32 - WIJKGEDACHTE EN GROTE DOORBRAKEN, EEN INLEIDING

P34 - GESTAGE GROEI BUITEN DE SINGELS

P36 - BETON IN DETAIL

P37 - DE VITALITEIT VAN DE WIJKGEDACHTE

P39 - HET BUREAU VAN EEN LANDSCHAPSMAN

P40 - HERINNERING AAN EEN BLOEIENDE BEDRIJFSTAK

P42 - EEN INTERNATIONAAL BEKEND ARCHITECT

P43 - DE VERDWENEN STAD

P44 - BLAREN OP DE TONG OM DE STAD TE REDDEN

P48 - PORTRET VAN EEN GEDREVEN ACTIEVOERDER

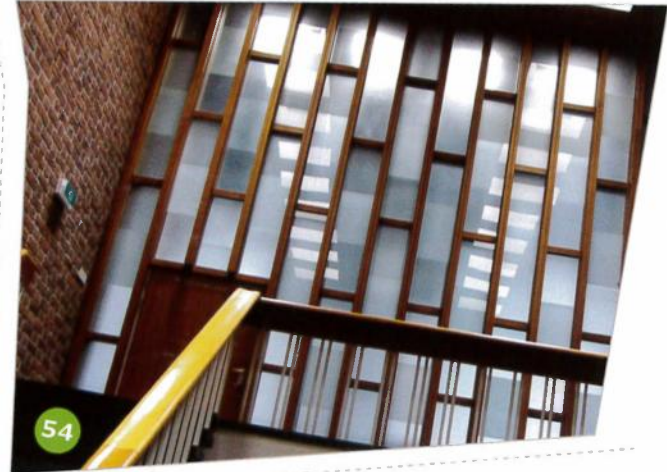
P50 - EEN IDEALE PLEK OM TE WONEN

P52 - DE DOORZONWONING

P54 - EEN MARKANT MONUMENT AAN DE OOSTHAVEN

P55 - VERNIEUWDE SCHOOLARCHITECTUUR

P56 - DE BOUWKUNST VAN DE SCHAAMTE, COLUMN



WOONEN IN EEN MONUMENT? DIT KAN OOK!



WOONPARTNERS MIDDEN-HOLLAND IS EIGENAAR VAN DIVERSE MONUMENTEN IN DE BINNENSTAD VAN GOUDA.

Woonpartners
Midden - Holland

Vestiging Gouda
Achterwillenseweg 22a
2805 JX Gouda

Telefoon (0182) 59 70 70

E-mail vestiging.gouda@woonpartners-mh.nl

Website www.woonpartners-mh.nl

Openingstijden: maandag t/m vrijdag 08.30 - 17.00 uur

VOORWOORD



COLOFON

Op de cover: Toren van de H. Jozefkerk aan het Aalberseplein (foto Tanny Noteboom). **Op de achterzijde:** Toren van de Pauluskerk aan het Van Hogendorplein (foto Tanny Noteboom). **Onder voorwoord:** Detail toegangspoort De Drie Notenboomen (foto Carla Govaerts). Erfgoud, Architectuur en Stedenbouw in de Twintigste Eeuw, is een uitgave van de Stichting Open Monumentendag Gouda, ter gelegenheid van de eenentwintigste Open Monumentendag op 8 september 2007. Erfgoud verschijnt eenmaal per jaar en is verkrijgbaar bij de betere boekhandel, museumgoudA (Achter de Kerk 14, 2801JX Gouda) en VVV Gouda (Markt 27, 2801JJ Gouda). Oplage 925, prijs € 8,-. **Redactiecommissie:** Carla Govaerts, Ruud Hofman, Marije Strating, Ranti Tjan. Medewerkers aan dit nummer: Dolf Broekhuizen, architectuurhistoricus Rotterdam; Henny van Dolder-de Wit, Pim Mul, fotografie; Tanny Noteboom, fotografie; Henkjan Sprokholt, Gisterra Advies; Marinke Steenhuis, Steenhuis stedenbouw/landschap Schiedam; Hans Vogels, conservator moderne kunst en kunstnijverheid museumgoudA; Kees Vossestein, beeldend kunstenaar. Met dank aan het Nederlands Architectuurinstituut Rotterdam, het Streekarchief Midden-Holland Gouda en het Instituut voor Sociale Geschiedenis Amsterdam voor het ter beschikking stellen van beeldmateriaal. **Vormgeving:** Trapped in Suburbia, Den Haag. **Druk:** Veenman Drukkers, Rotterdam. **Hoofdsponsors:** Bouw- en aannemersbedrijf Van Dijk bv, Deloitte, Oggi ontwerpers van communicatie, Van Hoogevest Restauratie. **Sponsors:** Aannemersbedrijf Ton van Loon, Alpha Make-laardij, De Jong Gortemaker Algra architecten en ingenieurs, Den Hoed aannemers bv, Dupree Makelaars o.g., Goudse Wafelindustrie Vos & Van Dijk, Hans Haverkamp architectenbureau BNA, Inbo Adviseurs Stedenbouwkundigen Architecten, Mozaïek Wonen, Punselie Biscuit House, Traiterie Fanteur, Woonpartners Midden-Holland, ZPK ontwerp en typografie. Open Monumentendag Gouda wordt mede mogelijk gemaakt door de gemeente Gouda.

ERFGOUD!

Met veel plezier presenteren wij ons nieuwe magazine: Erfgoud, het magazine van de Stichting Open Monumentendag Gouda. Vanaf nu brengen wij ieder jaar deze erfgoed-special met boeiende artikelen over architectuurgeschiedenis, stedenbouw en over het dagelijks leven in en rond ons veelzijdige Goudse erfgoed. Het magazine biedt een afwisselende mix van korte artikelen, achtergrondverhalen, een column en interviews. Het thema van het magazine volgt dat van Open Monumentendag in Gouda. Dit jaar sluiten wij dus aan bij het landelijke thema: Moderne Monumenten.

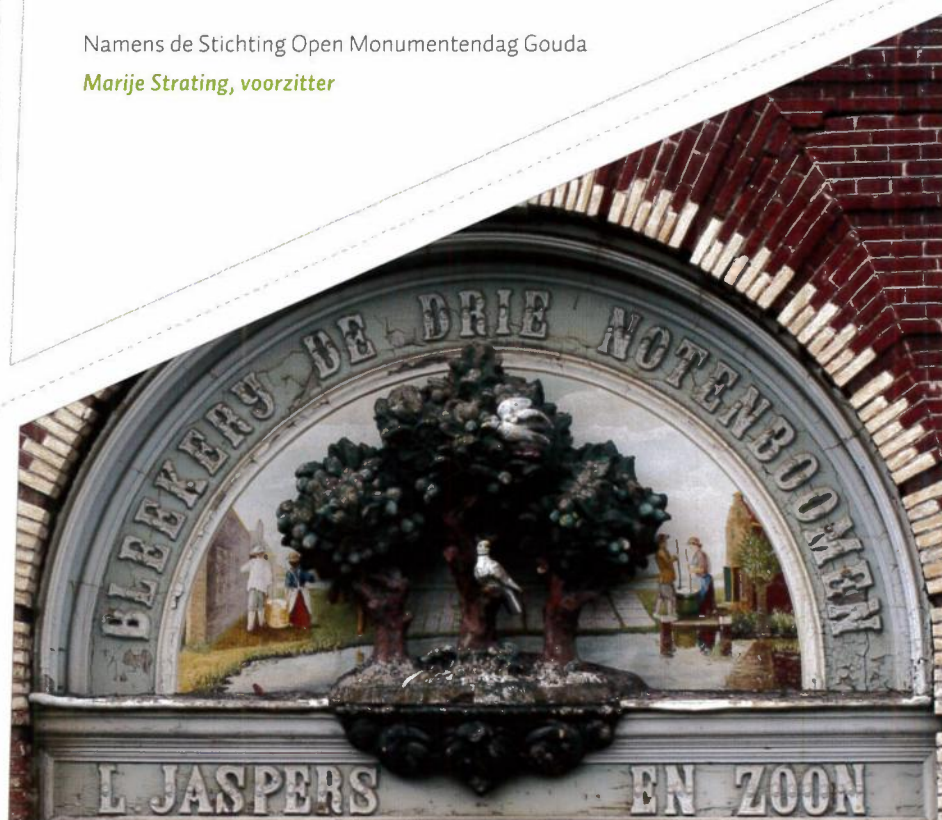
Onder het motto: Architectuur en Stedenbouw in de Twintigste Eeuw besteden wij niet alleen aandacht aan monumenten, maar ook aan stedenbouw. De twintigste eeuw is namelijk bij uitstek een tijd waarin steden sterk groeien en er veel ingrijpende vernieuwingen plaatsvinden. We besteden in dit magazine aandacht aan de periode 1900-1970, welke we indelen in drie tijdseenheden: Nieuwe rijken, Nieuwe Kunst (1900-1918), Interbellum (1918-1940) en Wederopbouw (1945-1970).

Open Monumentendag is een evenement dat mogelijk wordt gemaakt door de inzet van talloze vrijwilligers die wij hierbij hartelijk willen bedanken voor hun werk (voor en achter de schermen). Tot slot bedanken wij graag in het bijzonder de auteurs, de vormgevers, de redactie en anderen die meewerkten aan de realisatie van dit nieuwe magazine.

Het bestuur wenst u niet alleen veel plezier als bezoeker van onze prachtige stad op Open Monumentendag 2007, maar ook in de komende jaren als lezer van ons nieuwe magazine Erfgoud.

Namens de Stichting Open Monumentendag Gouda

Marije Strating, voorzitter



ROMANTIEK EN INDUSTRIËLE REVOLUTIE

EEN KORTE TERUGBLIK OP DE NEGENTIENDE EEUW



Vervoer over grote afstanden verloopt in de 19e eeuw over water. Amsterdamse platbodem op de Houtmansgracht bij de voormalige Ambachtsschool op de plaats van het huidige politiebureau (ca. 1900) (foto Streekarchief Midden-Holland Gouda)

OPKOMST SOCIALE BEWEGING

Na de Franse Revolutie en de Verlichting hebben zowel de adel als de kerkelijke autoriteiten hun onbeperkte heerschappij verloren. De maatschappij verandert ingrijpend door de opkomst van de burgerij. In die tijd verliest Gouda haar alleenrecht op de doorvaart tussen Rotterdam en Amsterdam, waardoor de stad een periode van economische teruggang meemaakt. In de tweede helft van de negentiende eeuw heeft de Nederlandse staat vaste vorm gekregen en is de macht van de koning grotendeels overgenomen door de volksvertegenwoordiging. Met het wegvallen van de oude machtsblokken van kerk en staat ontstaat een klimaat van heroriëntatie op de waarden van het leven. In de Romantiek wordt – als reactie op de Verlichting waarin de ratio centraal staat – de subjectieve ervaring als uitgangspunt genomen. Hierdoor komen introspectie, intuïtie, emotie, spontaniteit en verbeelding centraal te staan. Deze mentaliteit valt samen met de verhalen waarin feilbare mensen de droom van volmaaktheid najagen. Dit gemengde klimaat van rationaliteit en de aandacht voor persoonlijke ervaringen vormt de basis voor ingrijpende en stormachtige ontwikkelingen. Er worden talloze wetenschappelijke ontdekkingen gedaan en de techniek ontwikkelt zich in hoog tempo (Industriële Revolutie). Daarnaast vormt zich ook een sociale beweging die de bakermat zal blijken van ingrijpende hervormingen, zoals stemrecht voor vrouwen, Geneefse Conventie en de afschaffing van slavernij, kinderarbeid en doodstraf.

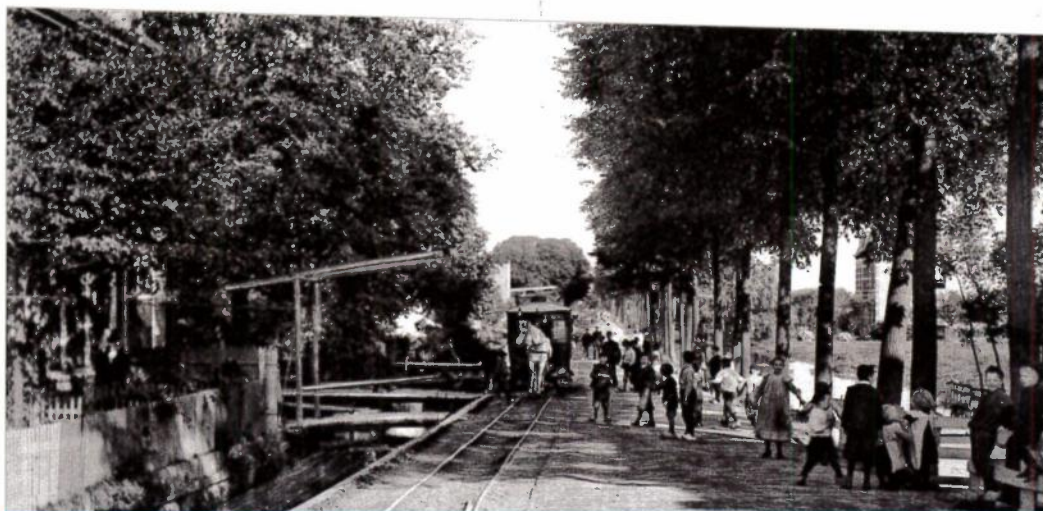
GOUDA, DOORVOERHAVEN IN HET VEEN

De stoommachine doet haar intrede. De invoering ervan blijft in Gouda enigszins achter, omdat hier een groot aanbod is van goedkope arbeidskrachten, vooral vrouwen en kinderen. Ook in de bouwnijverheid worden nieuwe technieken en materialen toegepast (gietijzer en beton). Standaardisatie van bouwmaterialen maakt massaproductie en een lagere kostprijs mogelijk. Bakstenen worden maatvast en decoraties kunnen uit een catalogus worden besteld. Door dit alles worden een elegante uitdossing en inrichting van een eigen huis bereikbaar voor de opkomende middenklasse van zakenlieden, industriëlen, winkeliers en ambtenaren. In Gouda blijven zij aanvankelijk nog in de binnenstad wonen, terwijl de van oudsher

Om de ontwikkelingen in de twintigste eeuw en die in Gouda in het bijzonder te kunnen begrijpen, is een korte terugblik op de negentiende eeuw noodzakelijk. De maatschappij is voortdurend aan veranderingen onderhevig, een onophoudelijk proces van actie en reactie.

tekst: Ruud Hofman

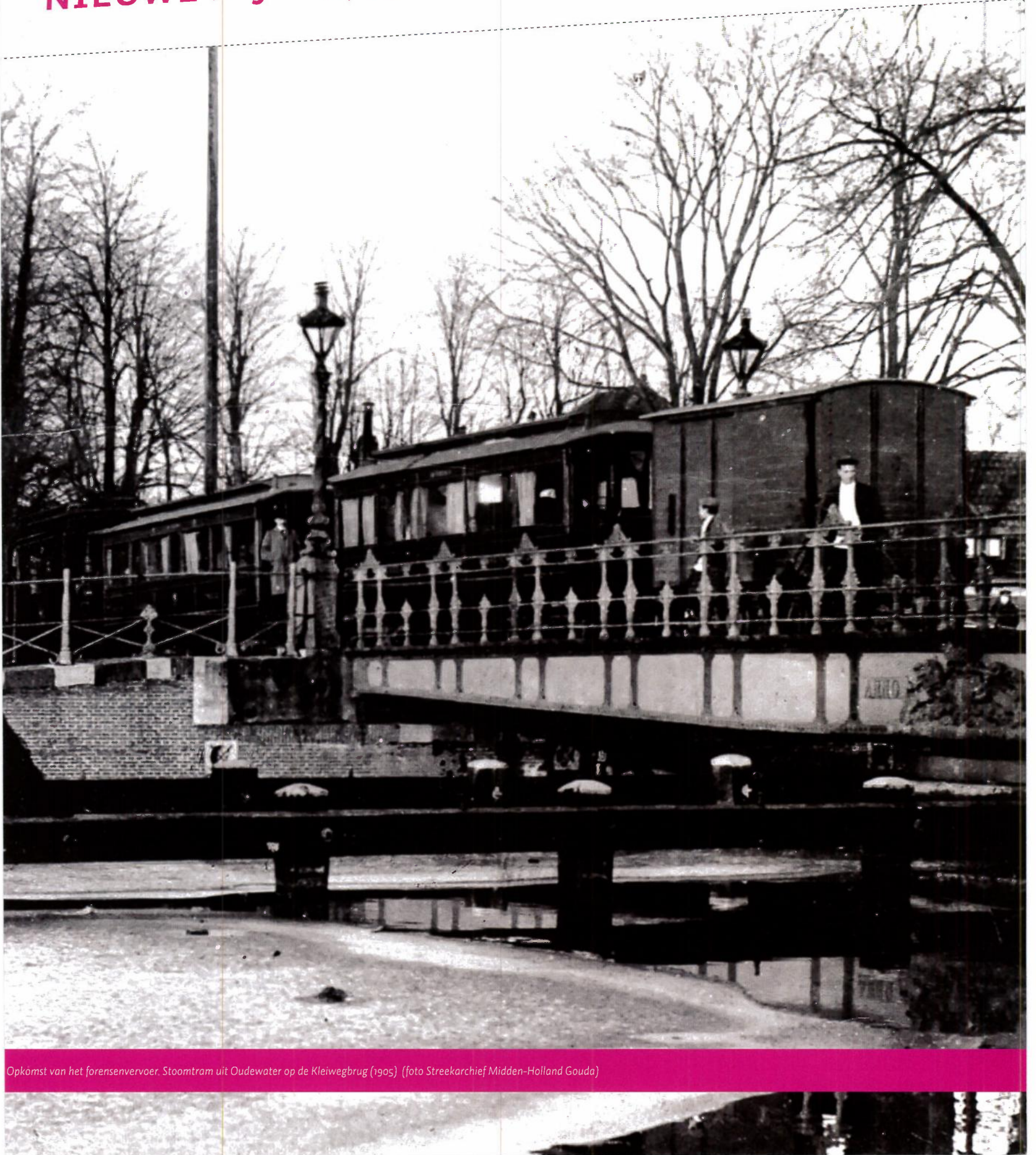
ambachtelijke en kleinschalige bedrijven zich vestigen langs de buitenzijde van de singels op de plaats van de oude blekerijen, kwekerijen en moestuinen. Het is in die tijd gemakkelijker een Hinderwetvergunning te krijgen buiten de binnenstad dan er binnen. Mede dankzij de Mallegatsluis en de Turfsingel, concentreert de bedrijvigheid zich aan de westzijde van de stad. Het vervoer van goederen verloopt hoofdzakelijk via spoor- en waterverbindingen. De wegen tussen de steden zijn veelal nog onverhard, modderig en slecht begaanbaar. De plattegrond van de stad Gouda beperkt zich rond 1900 nog hoofdzakelijk tot het gebied binnen de voormalige stadsmuren, langs de singels, de Karnemelksloot en langs de Gouwe. De eerste uitbreidingen buiten de oude stadskern vinden we langs de Boelekade en in de huidige wijken Korte Akkeren en Kadebuurt. Het betreft hier vooral woningen voor arbeiders die werken in de buiten de stad gelegen bedrijven. De woonomstandigheden van de arbeidskrachten in de binnenstad blijven in Gouda echter nog geruime tijd uiterst slecht. De industriëlen zelf laten hun woningen langs de Bleker- en de Fluwelensingel verrijzen.



Verharding van wegen en nieuwe vormen van vervoer. Paardentram uit Bodegroven op de Graaf Florisweg (ca. 1900) (foto Streekarchief Midden-Holland Gouda; auteur: B. Gompers)

NIEUWE RIJKEN, NIEUWE KUNST (1900 – 1918)

05



Opkomst van het forensenvervoer. Stoomtram uit Oudewater op de Kleiwegbrug (1905) (foto Streekarchief Midden-Holland Gouda)

SIERLIJKE LIJNEN EN SYSTEMATISCHE REDUCTIES, EEN INLEIDING

Dankzij de Industriële Revolutie zien we aan het begin van de twintigste eeuw naast een nieuwe klasse van welgestelden een steeds beter georganiseerde arbeidersklasse. Nieuwe 'nutsvoorzieningen' en een centraal geplande stadsontwikkeling zorgen voor vernieuwende aanpak bij de groei van de stad en een metamorfose van de architectuur.

tekst: Ruud Hofman

BOUWEN VOOR HET ALGEMEEN NUT

De economische bloei die in de negentiende eeuw is ingezet, gaat gepaard met een flinke bevolkingsgroei. Samen met de ontwikkeling van een sociale beweging zorgen deze bloei en groei voor nieuwe impulsen en belangrijke veranderingen. Men gelooft in de vooruitgang en heeft een optimistische kijk op de toekomst. De positie van de burgerij wordt sterker. Steden barsten uit hun voegen door de massale toestroom van arbeiders van het platteland. Anderen keren de stad juist de rug toe en gaan buiten wonen. Het forensenvervoer is een feit. Tram en trein bepalen het straatbeeld. We zien ook dat er steeds meer gebouwen worden gebouwd met een algemeen nut: stations, raadhuisen, scholen, badhuizen, markthallen, postkantoren, ziekenhuizen en dergelijke. De oude aristocratie en gegoede burgerij verliezen hun vat op de maatschappij en nemen afstand van de machtige wereld van industrialisatie. De industriële laten droomachtige bouwwerken in decoratieve stijlen als Eclecticisme en Art Nouveau of Nieuwe Kunst verrijzen. Met name deze laatste twee worden door de nieuwe rijken, vaak sociaal geëngageerd, gebruikt. Er wordt niet langer langs voorgeschreven (klassieke) regels vormgegeven. Deze nieuwe architectuurrichting heeft uiteenlopende gezichten: enerzijds kennen we de elegante artistieke richting, aangeduid als Jugendstil of Art Nouveau, anderzijds de constructief-rationeel ingestelde richting van Berlage, aangeduid als Rationalisme. Berlage en geestverwanten reduceren hun ontwerpen systematisch tot de essentie vanuit plattegrond en draagconstructie. Duidelijke en fraaie voorbeelden van de Nieuwe Kunst in Gouda betreffen vrijwel uitsluitend de vormentaal van Jugendstil en Art Nouveau. Op het gebied van ruimtelijke ordening en volkshuisvesting bestaat er



Historisch stadbeeld met gracht: Achter de Vismarkt vóór de demping (foto Streekarchief Midden-Holland Gouda)

tot 1900 geen duidelijk overheidsbeleid. Woningbouw is in handen van particulieren en planmatige benutting en inrichting van de beschikbare ruimte blijft beperkt tot het niveau van bouwlocaties. Ook monumentenzorg wordt nog gezien als een taak voor de rijksoverheid, die zich beperkt tot de topstukken van het land.

CENTRALE STADSPANNING

Met de Woningwet wordt in 1901 een systeem van vergunningen en bestemmingsplannen ingevoerd. Er wordt vanaf dat moment onder toezicht gebouwd en gemeentes worden verplicht uitbreidingsplannen op te stellen. Centraal staat dat rekening wordt gehouden met zowel individuele als gemeenschappelijke belangen. In 1908 wordt het eerste uitbreidingsplan van Gouda goedgekeurd. Het is geïnspireerd op de tuinstadgedachte uit 1898. Dit model met de typische structuur van besloten pleintjes, radiale wegen en gebogen of geknikte straten, is een reactie op de slechte woon- en leefomstandigheden in de steden van de negentiende eeuw. In Nederland wordt het oorspronkelijke idee vertaald in volledig van de oude stad afhankelijke buitenwijken waarin slechts gewoond wordt. In Gouda zien we dus een ontwerp voor zo'n tuinstad-buitenwijk met een brede singel rond de stad en symmetrische stratenpatronen daarbinnen. Hierbij wordt overigens geen rekening gehouden met de bestaande landschappelijke polderstructuren. Het Goudse plan wordt slechts voor een klein deel uitgevoerd. Dit deel ligt in Kort Haarlem, ten oosten van de binnenstad, rond de Burgemeester Martenssingel.



Eierhandel op de Markt aan de voet van het Stadhuis (ca. 1920) (foto Streekarchief Midden-Holland Gouda)

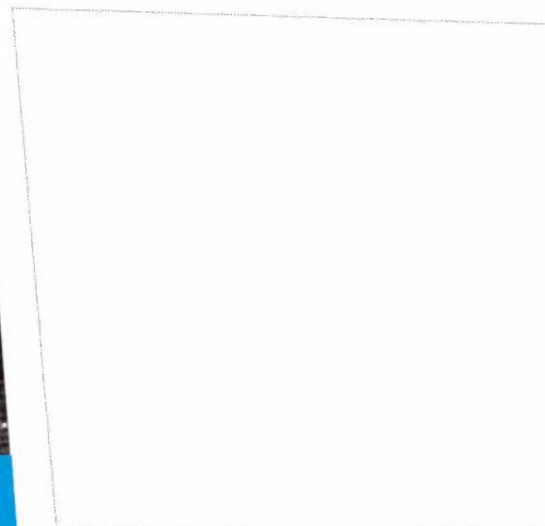
WONINGWET

De Woningwet brengt ook met zich mee dat er woningbouwverenigingen worden opgericht. Het eerste sociale woningbouwcomplex in Gouda is het zogenaamde 'Rode Dorp'. Het wordt in 1915 gebouwd door de socialistische woningbouwvereniging 'Het Volksbelang'. Vanwege de beperkte woningplattegrond worden deze ongeïsoleerde, maar unieke complexen een kleine eeuw later met sloop bedreigt. Sloop is overigens een fenomeen dat in tijden van economische welvaart steeds

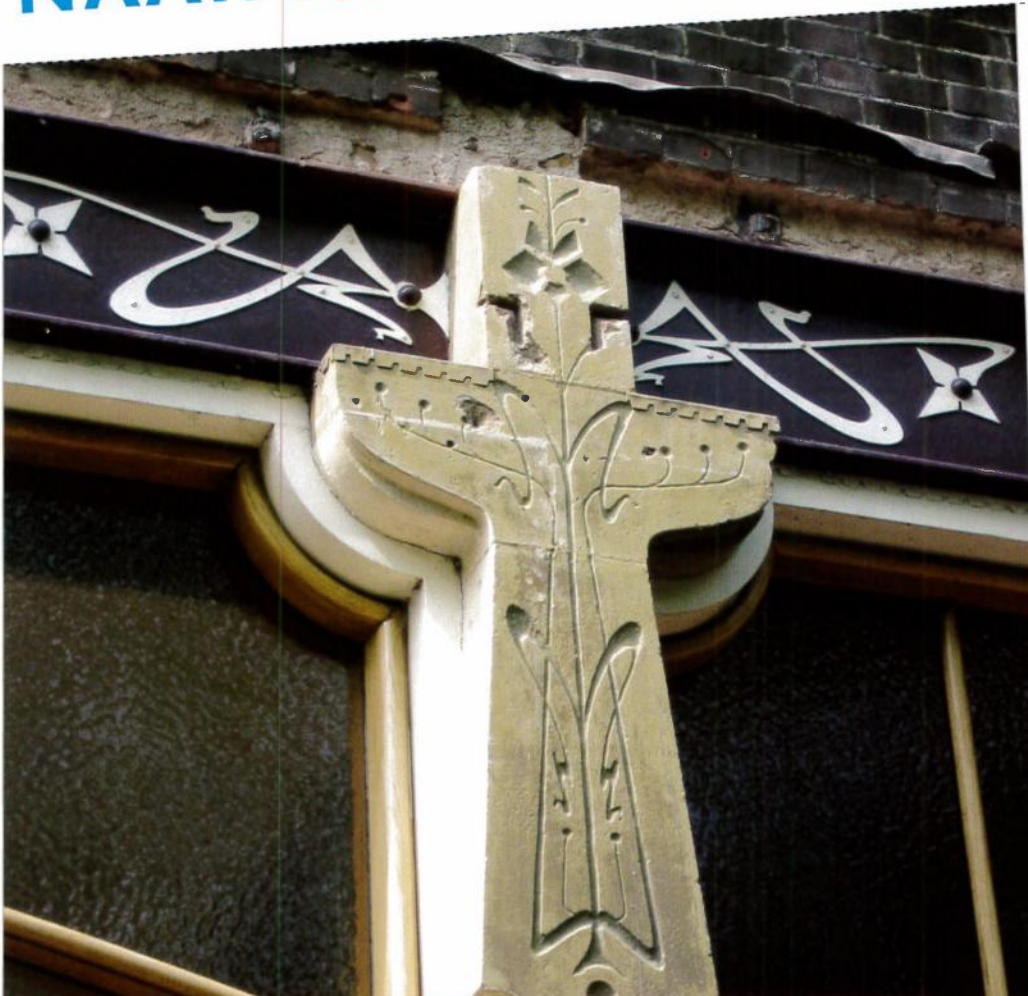
opnieuw een grote rol speelt. Zo moeten aan het begin van de twintigste eeuw ook in Gouda een aantal historisch waardevolle gebouwen eraan geloven. Het Proveniershuis aan de Hoge Gouwe maakt plaats voor de Lichtfabriek. Ook de Bank van Lening als deel van het voormalige Agnietenklooster en tientallen kerkhuisjes tegen de Sint Janskerk verdwijnen door de vernieuwingsdrang. Na het slechten van de vestingwerken in de negentiende eeuw volgt in de twintigste eeuw het dempen van de grachten. De sloopwoede leidt ook vaak tot collectieve spijt: het zakken-dragershuisje en het Lazaruspoortje worden later weer teruggebouwd.



Slechte woonomstandigheden rond de eeuwwisseling. Straatje met de bijnaam "Strontkorteakkeren" (ca. 1910) (foto Streekarchief Midden-Holland Gouda; auteur: B. Gompers)



VAN ART NOUVEAU NAAR NIEUWE KUNST



Sierlijke zweepslaglijnen in de ijzeren latei en de natuurstenen decoratie op de gevel van Hoge Gouwe 89

WAT HEEFT BLEKERSINGEL 15-16 IN GOUDA GEMEEN MET DE BEROEMDE INGANGEN VAN DE PARIJSE METRO? JUIST, ZE ZIJN ALLEMAAL GEBOUWD ROND 1900 IN EEN STIJL DIE WIJ JUGENDSTIL OF ART NOUVEAU NOEMEN.

Tegen het einde van de negentiende eeuw wordt de architectuur in Nederland gekenmerkt door een drietal architectuurstromingen. Behalve architecten die bouwen in de renaissancestijl zijn er ook die strijden voor herwaardering van de middeleeuwse gotiek. De derde groep noemen we de eclectici. Voor hen is de architectuurgeschiedenis één grote grabbelton waaruit naar believen kan worden geciteerd en gecombineerd. Het gevolg is een veelheid aan stijlen waarmee niet iedereen gelukkig is. Een grote groep architecten verlangt naar een architectuur die een uiting is van de veranderende samenleving. Dit is een maatschappij die te maken

heeft met een snelle industrialisatie en commercialisering. Eveneens wordt artistieke vrijheid steeds belangrijker. De onvrede over de architectuur van dat moment leidt uiteindelijk tot een debat over hoe de architectuur van de nieuwe maatschappij er uit moet zien. Deze ontwikkelingen zijn niet alleen in Nederland gaande, maar ook in het buitenland. Via diverse internationale en nationale architectuurtijdschriften worden de nieuwe ontwikkelingen zichtbaar. Hieruit spreekt een grote verwantschap met buitenlandse architecten die zoekende zijn naar een nieuwe vormgeving. Gemeenschappelijke kenmerken zijn voorkeur voor meer eenvoud, grotere nadruk op functionaliteit en vooral een vormgeving die niet teruggrijpt op het verleden.

ZWEEPSLAGLIJNEN EN BLOEMKNOPPEN

Een belangrijke karakteristiek is de studie van de natuur en aandacht voor oosterse en primitieve kunst. In Nederland is veel belangstelling voor de

Art Nouveau of Jugendstil is een kunststroming die tussen 1895 en 1910 op verschillende plaatsen in Europa tot bloei kwam als reactie op het herhalen van stijlvormen uit het verleden. De Nederlandse Art Nouveau wordt ook wel Nieuwe Kunst genoemd. De stijl is grofweg te verdelen in een zwierige, asymmetrische en een strakke, geometrische variant. De Goudse Art Nouveau is zwierig en strak.

tekst en fotografie: Marije Strating

Belgische Art Nouveau. Vooral het werk van Victor Horta krijgt veel aandacht. Zijn eenvoudige, op organische en niet op historische stijlen geïnspireerde architectuur is een eyeopener. Het gebruik van plant- en bloemmotieven, dierlijke vormen en asymmetrische- en uitbundige lijnen betekent een enorme breuk met het strenge symmetrische van de historiserende, dit is op het verleden geïnspireerde architectuur. De frisse schoonheid van de natuur blijkt een nieuwe onuitputtelijke inspiratiebron.

NIEUWE MATERIALEN

Materialen als gietijzer en staal en het gebruik van gewapend beton stimuleren de nieuwe ontwikkelingen. De nieuwe constructiemogelijkheden betekenen dat smalle ijzeren kolommen worden gebruikt om het gewicht te dragen in plaats van zware muren. Waar voorheen muren zaten worden nu grote ramen aangebracht. Het resultaat is meer open ruimten waardoor daglicht dieper dan voorheen het gebouw kan binnendringen. Donkere ruimten veranderen in lichte kamers. Deze nieuwe lichte ruimten worden ingericht met meubilair dat naadloos aansluit bij de vormgeving van het exterieur. Het gebouw wordt een totaal kunstwerk waarin interieur en exterieur met één idee zijn vormgegeven. Van het grote geheel tot en met het kleinste detail. De constructie wordt nu ook niet meer weg-gewerkt achter muren of ornamenten. De zichtbare constructie wordt behandeld als een ornament op

zich. Door haar een andere kleur te geven dan de achtergrond of te decoreren krijgt zij een belangrijke plaats in het geheel.

VERDEELDE ONTVANGST

De nieuwe architectuurstijl wordt niet overal positief ontvangen. Diverse Nederlandse schrijvers en architecten laten zich negatief uit over Art Nouveau architectuur. In de verschillende vakbladen schrijven zij over de lelijkheid en leugenachtigheid van de nieuwe architectuurstijl. De tegenstanders bestempelen de voorbeelden uit de ons omringende landen als ongeschikt, te decadent en inhoudsloos. Het zijn invloedrijke personen, zoals Berlage, die hun positie gebruiken om hun weerstand tegen de buitenlandse invloeden te benadrukken. Zij hameren op functionaliteit, eenvoudige uiterlijke vormen en efficiëntie. Toch zoeken ook zij naar een nieuwe schoonheid. Deze proberen ze vooral te vinden in het gebruik van zo weinig mogelijk decoraties en zo veel mogelijk vlakke gevels. Opvallend is echter dat Berlage en andere gelijkgestemde architecten meer gemeen hebben dan ze zelf willen en zullen toegeven. Zij nemen namelijk wel degelijk elementen over uit de Art Nouveau. Neem de Beurs van Berlage. Bij een eerste aanblik overheersen de grote schaal en de grote kale bakstenen muren. In tweede instantie blijkt er opvallend veel decoratie te zijn aangebracht. Simpele organische vormen zijn gebruikt om het gebouw van buiten en van binnen te decoreren. Alles is met één idee vormgegeven, van de natuurstenen boogjes boven de vensters tot de armleningen van de stoelen. Een totaal kunstwerk à la Horta! Eigenlijk zijn het de architecten van de Amsterdamse School die later (openlijk) kiezen voor de expressieve organische vormgeving van de Art Nouveau. Hun uitbundige lijnen en vormen zijn afgeleid van dieren, planten, schelpen en kristallen.

Een bijzonder expressieve architectuur is het gevolg.

GOUDSE ART NOUVEAU: ZWIERIG ÈN STRAK

De Art Nouveau kent vele variaties en is in elk land weer anders. De Nederlandse Art Nouveau wordt ook wel Nieuwe Kunst genoemd. De stijl is grofweg te verdelen in een zwierige, asymmetrische en een strakke, geometrische variant. In de gevel van Hoge Gouwe 89 zijn sierlijke zweepslaglijnen te zien in de ijzeren balk (latei) boven de vensters en deur op de begane grond. Op de tweede verdieping zijn dezelfde lijnen aangebracht met een contrasterende gele kleur baksteen. Hetzelfde geldt voor de geveltop waar de lijnen deze keer in natuursteen en smeedijzer zijn verwerkt. Toch wordt in Gouda



Gevel Blekerssingel 15-16 van H. J. Nederhorst, 1900. Bijzondere deurpartij met karakteristieke hoefijzerboog op de eerste verdieping.

vaak voor de strakkere, geometrische variant gekozen. De deuroplijsting van Karnemelksloot 134 is hiervan een mooi voorbeeld. Het gebruik van kleine ornamenten met florale motieven of strakke geometrische vormen boven deuren en ramen zijn op diverse gevels terug te vinden. De lateien boven de vensters zijn, net als de sluitstukken van bogen, een uitgelezen plek voor decoraties. Het pand Fluwelensingel 27 heeft een goed voorbeeld van hoe de constructie is opgevat als decoratie. De nagels in het ijzerwerk lenen zich uitstekend als hart van een bloem.

KLEUREN EN VERSIEREN

Een ander prachtig voorbeeld van Goudse Art Nouveau is het rijtje woonhuizen aan de Van Beverninghlaan. De huizen met nummer 19 tot en met 23 zijn ontworpen door architect Cromhout. Diverse panden hebben bijzondere kleurrijke afbeeldingen van dieren en planten in de bogen boven de vensters. Karakteristiek is tevens de rode kleur baksteen en het contrasterende witte houtwerk van de balkons en de daklijsten. Een naam die opduikt als het gaat om Goudse Art Nouveau is H.J. Nederhorst. Hij is aanvankelijk als aannemer en later als architect betrokken bij een grote reeks bouwprojecten. Nederhorst blijkt zeer gevoelig voor de modes in de architectuur. In 1897 ontwerpt hij Turfmarkt 12, een mooi voorbeeld van neorenaissancearchitectuur. Drie jaar later is zijn stijl totaal

veranderd. Hij ontwerpt een prachtig Art Nouveau-pand, namelijk Blekerssingel 15-16. Kenmerkend zijn de zweepslaglijnen, organische vormen, veelkleurig baksteen, glas-in-lood en de (hoefijzer)bogen. De rijke asymmetrische versiering van de deurpartij en het kleine balkonnetje erboven zijn zeer de moeite waard. Opmerkelijk is dat Nederhorst het kennelijk niet kan laten om het balkonnetje te laten flankeren door twee klassieke zuiltjes.

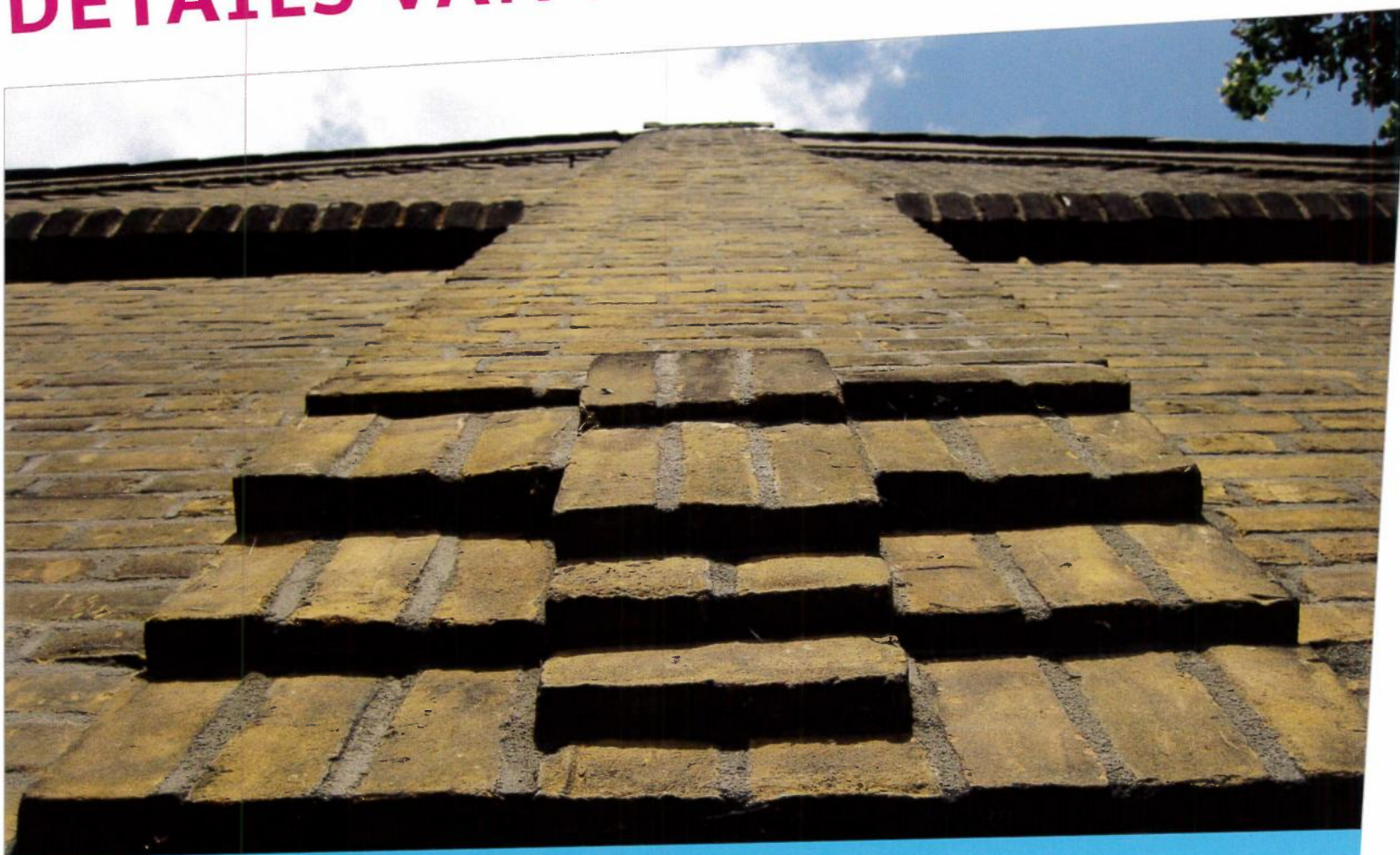
NIEUW GEZICHT

In de kleinere Nederlandse steden en dus ook in Gouda, betreft de Art Nouveau veelal het uiterlijk. Vaak zijn niet zozeer de achterliggende gedachten aanleiding voor de keuze voor de nieuwe stijl. Het is vooral een manier om traditionele (soms ook bestaande) woonhuizen en winkels een nieuw gezicht te geven. De nieuwe generatie architecten gebruikt de nieuwe vormtaal ook om zichzelf te profileren. Met het gebruik van keramiek, glas in lood en smeedijzer krijgt de architect nog meer mogelijkheden om zijn persoonlijke smaak en die van (nieuwe) opdrachtgevers op de kaart te zetten.

Literatuur:

- Berg, B. van den, *Jongere bouwkunst in Gouda*, 1992.
- Woud, A. van der, *Waarheid en karakter. Het debat over de bouwkunst 1840-1900*, 1997.

DETAILS VAN BOUWMATERIALEN

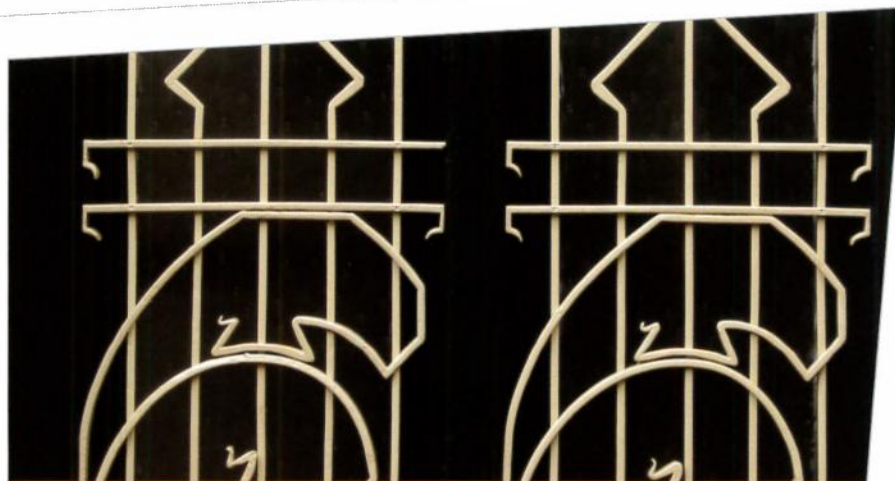


DOOR DE EEUWEN HEEN ZIJN ER TALLOZE MATERIALEN GEBRUIKT VOOR DE CONSTRUCTIE, BESCHUTTING EN VERSIERING VAN BOUWERKEN. VOOR WAT BETREFT DE TWINTIGSTE EEUW ZIJN ER DRIE MATERIALEN, NAMELIJK BAKSTEEN, IJZER EN BETON, DIE IN DIT MAGAZINE WORDEN UITGELICHT.

1900-1920 IJZER

Het gebruik van giet- en smeedijzer beleeft een grote stimulans in de negentiende eeuw. Onder invloed van nieuwe gedachten over stijl en materiaalgebruik krijgt ijzer niet alleen een functionele maar ook een decoratieve functie. Vooral het buigzame smeedijzer blijkt een uitstekend materiaal om de sierlijke vormen uit de Jugendstil mee vast te leggen.

lees verder op pagina 26



Detail deur Lange Tiendeweg 54 (foto Marije Strating)

ARCHITECTEN VAN NAAM

In Gouda hebben veel architecten en andere bouwkundigen gewerkt. Van sommigen weten we niet eens de naam meer, anderen zijn wereldberoemd geworden. Het optreden van de een is kenmerkend voor een periode, dat van de ander is juist uitzonderlijk. Aan de orde komen twee Goudse architecten, een gemeentearchitect en een internationaal bekende architect die samen illustratief zijn voor de periode als geheel.

tekst: Henkjan Sprokholt en Henny van Dolder-de Wit,

fotografie: Henkjan Sprokholt

DESSING

De bekende Goudse aannemer-architect, C.P.W. Dessing is rond de vorige eeuwwisseling actief. Dessing werkt voor katholieke opdrachtgevers en ontwerpt vrijwel alles in de dan populaire neogotische stijl. Hij is met name zeer actief in Gouda en ontwerpt veel winkels, woonhuizen, scholen, inrichtingen en een watertoren. Zijn grootste Goudse schepping is de Sint-Jozefkerk of Gouwekerk in 1902. Het is een driebeukige kruisbasiliek met een zeer bijzonder klaverblad-vormig koor. Blikvanger aan de buitenzijde is de tachtig meter hoge houten spits. Dat die zo hoog is – veel hoger dan die van de ooit katholieke Sint-Janskerk – heeft zonder twijfel te maken met het gevoel dat de katholieken in die tijd hebben, namelijk dat ze zich moeten rehabiliteren. De voorgevel is rijk gedetailleerd en heeft twee slanke traptorens. Vooral het rijke smeedwerk op de grote deuren is opvallend. Links van de kerk staat de gelijktijdig gebouwde pastorie. Deze is echter niet in neogotische, maar in eclectische stijl uitgevoerd, waarschijnlijk om de kerk geen concurrentie aan te doen. Eclectisch wil zeggen dat de architect elementen uit diverse bouwstijlen samenvoegt.

NEDERHORST

De protestantse evenknie van Dessing is H.J. Nederhorst. Ook hij timmert al evenzeer aan de weg. Het meest markant is Turfmarkt 12 dat hij in 1897 bouwt voor een makelaar in effecten, maar al in 1907 zelf in gebruik neemt als kantoor. Het pand is opgetrokken in neorenaissancestijl, een van de stijlen waarin protestantse architecten graag werken omdat ze niets van de al te roomse neogotiek willen weten. Het is wel een van de rijkste voorbeelden van deze stijl in de stad. Kenmerkend zijn details als speklagen en decoratief metselwerk. Atlassen torsen zuilen met kapitelen en staan op rijk versierde consoles. Dit soort decoraties wordt kant-en-klaar door fabrieken geleverd en aannemers kunnen de decoraties gewoon uit een catalogus bestellen.

Een ander project van Nederhorst bewijst de veelzijdigheid van deze architect. In 1906 ontwerpt hij voor de gas- en elektrotechnicus Nathan Polak een winkelpand met bovenwoning op Lange Tiendeweg 18. Hij kiest hier voor de Jugendstil, die hier overigens zeer bescheiden is toegepast. De winkelpui is voorzien van een enorm boogvenster met daarin een houten kozijn. Ook in de diverse details herkennen we de karakteristieke golvende lijnen. Een ander herkenbaar



Lange Tiendeweg 18 – 20, Nederhorst

stijlkenmerk is het tegeltableau boven de etalage dat het beroep van de opdrachtgever symboliseert: een vrouw en een kind met ieder een gloeilamp in de handen.

lees verder op pagina 27



Karnemelksloot, Dessing

WAAR IN GOUDA ZIJN ZOVEEL TOTAAL VERSCHILLENDE TWINTIGSTE-EEUWSE MONUMENTEN TE VINDEN ALS AAN DE VAN BEVERNINGHLAAN? EVEN ZO VERSCHILLEND ZIJN DE MENSEN DIE ER WONEN. IN DIT MAGAZINE DRIE INTERVIEWS MET BEWONERS VAN KARAKTERISTIEKE PANDEN AAN DEZE RUIM HONDERD JAAR OUDE LAAN.

HET HUIS VAN 'MIJNHEER JAAP'

“In makelaarstermen is het ‘een huis met nog vele oorspronkelijke details’”, zegt Jaap Schouten van zijn pand aan de Van Beverninghlaan. Het is één van de karakteristieke Jugendstilpanden op rij die zijn gebouwd in 1905 en 1906. “Het is een huis met mogelijkheden en ik kan er enorm veel spullen in kwijt”, aldus de fervente verzamelaar.

tekst en fotografie: Carla Govaerts

Het gietijzeren bad in de badkamer (“mooi maar onpraktisch”), het roosjesplafond op de eerste etage, het toilet met origineel fonteintje, closetrolhouder en Parijse metrotegeltjes, de marmeren vloer in de gang en keuken, alles herinnert aan hoe het oorspronkelijk was. “Op de benedenverdieping waren ‘kamers en suite’ en ook stucplafonds met roosjes. Mijn ouders kochten het huis in 1958. Toen zijn ook de kamers beneden doorgetrokken en de plafonds eruit gehaald. Na het bombardement op het station in de tweede wereldoorlog waren er enorme scheuren in de plafonds gekomen, vandaar. De serre is later aangebouwd, evenals de serres van de andere huizen.”

TYPISCH HAAGS

“Vooral de kleurige afbeeldingen van de dieren boven de voordeuren geven de panden het Jugendstil idee”, vindt Schouten die het huis in 1976 van zijn ouders kocht. De tierlantijntjes aan de balkonnetjes vergen een hoop onderhoud en eigenlijk heb je er niets aan. Ja, je kunt als een kasteelheer op je balkonnetje staan en uitkijken over het park. De huizen zijn gebouwd door een Haagse aannemer en dat kun je zien: aan de voorkant een prachtige façade, maar de achterkant is niks.”

“AANVANKELIJK VOND IK HET EEN KOUWE AARDAPPELEN BUURT, MAAR NU VIND IK HET EEN LEUKE STRAAT”

VERZAMELAAR

Schouten is een echte verzamelaar. “Mijn ouders zeiden vroeger al: Jaap in huis, rommel in huis. Ik kan niets weggooien.” In de loop der jaren heeft Schouten enorme verzamelingen glas en grafiek opgebouwd. Grote delen van zijn verzamelingen zijn nu in het Rijksmuseum Twenthe te bezichtigen. Zijn plateelverzameling heeft Schouten grotendeels in bruikleen gegeven aan museumgoudA. Het ameublement van Cornelis van der Sluys van wijlen zijn ouders koestert hij en ook de stoel van architect-meubelmaker Wouda die hij bij de lorrenboer vandaan haalde. Schouten woont met veel plezier aan de Van Beverninghlaan. “Aanvankelijk vond ik het een kouwe aardappelen buurt, maar nu vind ik het een leuke straat. Ik kwam hier als een van de jongsten wonen, nu behoor ik tot de oudere garde en ben ‘mijnheer Jaap’ voor de kinderen in de buurt.”

lees verder op pagina 28



“Je kunt als een kasteelheer op je balkonnetje staan en uitkijken over het park”

EEN MARKANT VERDWENEN MONUMENT

HET VAN ITERSON-ZIEKENHUIS

Zoals veel steden heeft Gouda in de Middeleeuwen een Gasthuis, waar passanten, bejaarden en zieken tijdelijk onderdak of verpleging kunnen krijgen. De leiding is in handen van regenten, bijgestaan door een 'vader en moeder', belast met de dagelijkse leiding. Sinds 1900 hebben naast drie doktoren één hoofdverpleegster, vier verpleegsters en een broeder de zorg voor dertig patiënten. Gebrek aan licht en lucht in het eeuwenoude gebouw maken het werken in de vier ziekenzalen tot een zware opgave. Daarin komt verandering met de ingebruikneming van het Van Iterson-ziekenhuis in 1910, dat volgens de nieuwste inzichten is gebouwd en ingericht.

tekst: Henny van Dolder-de Wit

De naamgever van het ziekenhuis is A.A.G. (Adrianus Antonie Gijsbertus) van Iterson (1803-1897), mede-oprichter van de Stearine kaarsenfabriek 'Gouda'. Hij heeft een apotheek aan de Westhaven, in het pand waarin later de heer Paris zich vestigt. Na het overlijden van Van Iterson vragen zijn dochters Everhardina en Johanna in 1898 advies aan een paar stadsgenoten op welke manier zij hun vermogen het best aan de Goudse bevolking kunnen besteden. Toevallig zijn de adviseurs beiden regent van het Gasthuis en zij geven in overweging de nalatenschap te bestemmen voor een nieuw te bouwen ziekenhuis. Korte tijd later laten de dames Van Iterson een testament maken, waarbij - op enkele legaten na - de gemeente Gouda tot enige erfgename van hun bezittingen wordt benoemd. Het doel: de bouw van een ziekenhuis. Met deze daad willen Everhardina en Johanna een eerbetoon brengen aan hun vader.

OFFERS

De dames zijn bereid er offers voor te brengen, want als blijkt dat hun vermogen ontoereikend is gaan zij in Brussel wonen. Daar is het leven goedkoper. Na hun overlijden op 7 en 8 november 1905 is er voldoende geld om tot de bouw over te gaan. Het ontwerp is van de architect W. Kromhout Czn, die tevens de artistieke leiding heeft. De architectuur vertoont een stijl à la Jugendstil, met zowel binnen als buiten fraaie details. Gemeentebouwmeester L.A. Koole wordt

HET VAN ITERSON-ZIEKENHUIS, DE H. SACRAMENTSKERK EN HET KANTONGERECHT, DRIE VOORBEELDEN VAN BIJZONDERE MONUMENTEN MET ELK HUN EIGEN GESCHIEDENIS. HET ZIEKENHUIS VALT ONDER DE SLOPERSHAMER, DE KERK KRIJGT EEN NIEUWE BESTEMMING EN ONDANKS NOGAL WAT BEZWAREN VESTIGT HET KANTONGERECHT ZICH AAN DE OOSTHAVEN. HENNY VAN DOLDER-DE WIT BESCHRIJFT IN HET KORT DE GESCHIEDENIS VAN DEZE DRIE MARKANTE GOUDSE MONUMENTEN.



Luchtopname van het Van Iterson ziekenhuis aan De la Reyiaan, ca. 1930
(foto Streekarchief Midden-Holland Gouda)

belast met de algehele leiding, de aanleg van centrale verwarming, de ventilatie en de nadere inrichting. Licht en lucht moeten ruimschoots aanwezig zijn '[...] opdat het ziekenhuis zou maken niet een somberen en droeven, maar een weldadigen en vrolijken indruk'. De eerste steenlegging vindt plaats op 2 mei 1908 en op 6 april 1910 wordt het ziekenhuis door burgemeester R.L. Martens officieel geopend. Op 12 april daaraanvolgend nemen de eerste patiënten er hun intrek.

ONDER DE SLOPERSHAMER

Gelukkig hebben de gezusters Van Iterson nooit geweten dat het project waarvoor zij zich zoveel hebben ontzegd, na 62 jaar onder de slopershamer valt, ondanks protest uit de Goudse bevolking. Het diaconessenhuis De Wijk en het Van Iterson-ziekenhuis voeren sinds 1954 gesprekken om tot een fusie te komen en betrekken op 21 april 1971 gezamenlijk een nieuw gebouw aan de Bleulandweg.
lees verder op pagina 29

DE WISPELTURIGHEID VAN BELEIDMAKERS

De ironie van de geschiedenis – of misschien moeten we wel zeggen: de wispelturigheid van beleidsmakers – komt fraai tot uitdrukking in het lot van de Goudse grachten. Stond de stad met zijn vele grachten en grachtjes en talloze huizen aan het water ooit te boek als het Venetië van het Noorden, nu lijkt het wel een vis op de viskar. En zoals een bekende cultuurfilosoof zei: pas op de viskar ontdekt de vis wat water is. En dus gaan er stemmen op om de grachten weer open te graven.

tekst: Henkjan Sprokholz en

Henny van Dolder-de Wit



De Nonnenbrug vanaf de Gouwe richting Raam (foto Streekarchief Midden-Holland Gouda)

Als een vis op het droge, zo ligt Gouda er tegenwoordig bij. Zoveel functies als het vele water in de stad ooit had, zoveel redenen zijn er ook om het water te dempen. De eerste en belangrijkste reden is dat de grachten zowel dienen voor de riolering als voor de drinkwatervoorziening. Al in het midden van de negentiende eeuw waarschuwt de Goudse arts Büchner bij herhaling tegen de gevaren. Een paar desastreuze uitbraken van cholera geven hem gelijk. Een Gezondheidscommissie buigt zich over de wenselijkheid van een riolering als drinkwatervoorziening. De gemeente kan zich aanvankelijk maar moeilijk vinden in de kostbare voorstellen van de commissie.

In 1865 stelt de commissie voor een rioolstelsel voor de afvoer van 'alle faecale stoffen' aan te leggen, ook al stelt zij zelf al vraagtekens bij die onderneming 'omdat de verontreiniging uit andere oorzaken daardoor niet voorkomen werd', ofwel: de bevolking zou op de ontlasting na gewoon doorgaan alles in de grachten te gooien. En dus concludeert de commissie dat alleen door 'het

dempen van zijlen (dit is een waterloopje achter de huizen, red.) en het vervangen daarvan door overdekte riolen' het probleem kan worden aangepakt. In 1867 worden de smerigste zijlen aangepakt. In 1870 volgt een verbod op vuil storten in de overige grachten, maar het zal nog een eeuw duren voor het probleem echt is opgelost. En zelfs vandaag de dag zijn er nog huishoudens, bijvoorbeeld nabij de Molenwerf, die geheel of gedeeltelijk op de grachten lozen.

DE HOGE PRIJS VAN SLECHT BELEID

In 1902 volgt de demping van de eerste echte gracht, namelijk die langs de Groeneweg en Tuinstraat. Het aanzien van deze twee straten is tot dat moment vergelijkbaar met bijvoorbeeld de Zeugstraat. In 1930 is de Verlorenkost aan de beurt, om geen andere reden dat het Moordrechtse Verlaat, aan de andere kant van de Turfsingel, inmiddels ook gedempt is. In 1938 valt de beslissing om de eerste grote gracht in de binnenstad te dempen: de Nieuwehaven. Het plan is typerend voor een periode waarin men alles wat oud is op wil ruimen,

of dat nou het Tolhuis, het Oudevrouwenhuis aan de Kleiweg, de Nieuwehaven of het middeleeuwse klooster aan de Jeruzalemstraat is. De toen nog piepjonge vereniging 'Die Goude' weet van deze vier alleen het Tolhuis te behouden: in 1939 en 1940 wordt de Nieuwehaven gedempt, een gracht die er nu uit zou zien als de Turfmarkt. Hetzelfde geldt voor de gracht over de Varkenmarkt, waar nu de Nieuwe Marktpassage staat. Die is eenzelfde lot beschoren.

Niet alleen wordt duidelijk dat met het verdwijnen van het water op de Nieuwehaven en Varkenmarkt het stadsbeeld sterk van karakter verandert, maar ook de doorstroming van de overige grachten wordt steeds verder bemoeilijkt en dus ook de beheersing van de waterkwaliteit. Desondanks wordt deze voor het stadsbeeld zo rampzalige modegril na de oorlog voortgezet. Gouda staat in deze plannen namelijk niet alleen, want een ware sloop- en dempingsgolf waart door Nederland, vooral in de kleinere gemeenten die grote gemeenten als Rotterdam graag evenaren. De argumenten

klinken overal hetzelfde: het verkeer, ooit een functie van het water, wordt in zijn ontwikkeling geremd, het onderhoud van kademuren en bruggen is te kostbaar, de volksgezondheid loopt gevaar en demping maakt de vestiging van grotere bedrijven mogelijk. Mikpunt in Gouda zijn Naaierstraat, Achter de Vismarkt (1954), Nonnenwater (1960) en Raam (1961).

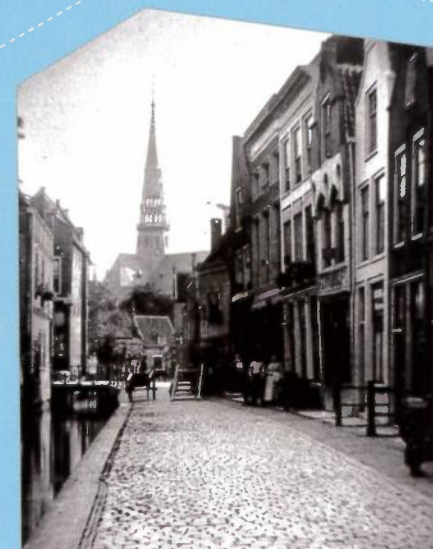
'DIE GOUDE' KRIJGT TOCH GELIJK

Al in 1951 komt 'Die Goude' met een brochure over de desastreuze gevolgen van de dempingen. De verwijten aan het adres van de gemeente zijn hard. In het geval van Achter de Vismarkt heeft de gemeente steeds nagelaten welstandseisen te stellen aan de bruggen die particulieren over het water maakten, wat de aantrekkelijkheid van wat ooit het meest schilderachtige grachtje van Gouda was, geen goed heeft gedaan. En inderdaad verkeren de kademuren in slechte staat, maar wanneer heeft de gemeente voor het laatst onderhoud gepleegd? 'Mogelijk hoopte men aan de ontstemming van de bewoners mede een argument te kunnen ontleen voor de dempingsplannen waarmee sommige stadsbestuurders al jaren rondliepen', zo suggereert Die Goude. Ook kan Die Goude niet ontkennen dat de gracht soms stinkt, maar daaraan zijn de omwonenden, die de grachten als vuilnisbelt gebruiken, even schuldig als de overheid, die al decennialang de grachten niet meer doorspoelt. Terwijl Die Goude en enkele raadsleden ook technische bedenkingen hebben, laakt de vereniging de 'vertrouwelijke technische rapporten' waaraan B en W wel argumenten ontleen, maar waarin de raadsleden en anderen geen inzage krijgen. Maar de kaarten zijn al geschud en het stadsbeeld en het stedelijk toerisme betalen de rekening voor de 'te grote zuinigheid in vroeger jaren'.

Gelukkig klinkt de laatste jaren in Gouda, maar ook in vele andere ooit waterrijke steden steeds luider de roep om 'ontdemping' en dat bepaald niet alleen uit sentimentele of esthetische motieven, al is het natuurlijk meegenomen als Nieuwehaven en Raam er straks net zo uitzien als de Turfmarkt. Nee, ironisch genoeg is vooral waterkwaliteit een doorslaggevend argument aan het worden en zijn het de hoogheemraadschappen die fors bij willen dragen aan de hoge kosten die met het herstel gemoeid zullen zijn: zij vechten tegen de verdroging en verzilting van ons land en de heropende grachten moeten gaan bijdragen aan het vasthouden van relatief schoon regenwater.



Een gedeelte van Achter de Vismarkt, in olieverf geschilderd door Betsy van Vreumingen-Stoffers, 1905 (foto Streekarchief Midden-Holland Gouda)



Westzijde Naaierstraat vanaf de Blauwstraat (foto Streekarchief Midden-Holland Gouda)



Noordzijde Raam/hoek Willemsteeg vóór de demping westwaarts, 1960 (foto Streekarchief Midden-Holland Gouda)

DE VERDWENEN STAD



Hoek Karnemelksloot - Lange van Wijngaardernstraat

Een stad is een levend organisme. Oude zaken maken plaats voor nieuwe. Dat is noodzakelijk, want zo past de stad zich aan nieuwe tijden aan. Als dat niet gebeurt, gaat de stad dood. Maar soms verdwijnen er dingen die niet hadden mogen verdwijnen, omdat ze karakteristiek zijn, of uniek, of omdat ze een bijzondere herinnering bewaren. Dan loopt de stad een blijvend litteken op en verliest het aan identiteit. In dit magazine een kleine greep uit de Goudse monumenten die niet hadden mogen verdwijnen.

tekst: Henkjan Sprokholt en Henny van Dolder-de Wit, fotografie: Henkjan Sprokholt

HET PROVENIERSHUIS

Als eerste noemen we het majestueuze Proveniershuis op de Hoge Gouwe dat in 1909 wordt afgebroken om plaats te maken voor de Lichtfabriek. De snelle expansie van opkomende bedrijven is hier en ook elders de hoofdoorzaak. Monumentenzorg staat nog in de kinderschoenen. Het Proveniershuis is een huis voor 'Ouden van Dagen' die zichzelf inkopen. In 1680 wordt besloten tot de bouw van een nieuw hoofdgebouw aan de Hoge Gouwe. De stijl is die van het classicisme, waarin ook de Waag en de voorgevel van het Catharinagasthuis

opgetrokken zijn. Luide protesten hoort men nog niet als de sloopplannen bekend worden, maar dat het een monumentaal pand is waar men afscheid van neemt, realiseert men zich wel degelijk. Maar zoals zo vaak in deze tijd stelt men net als bij de stadspoorten slechts 'de monumentale onderdelen' veilig, alsof het gebouw zelf er niet toe doet. De twee festoenen die zich voor de sloop in het gevelvlak boven de ingangspartij bevinden, sieren nu de ingang van het museumgoudA, Achter de Kerk.

lees verder op pagina 22



De voorgevel van het Proveniershuis aan de Hoge Gouwe noordwaarts, ca. 1905 (foto Streekarchief Midden-Holland Gouda)



St. Aloysiuschool

HONDERD JAAR MET HET GEZICHT NAAR HET BORD

DE EERSTE SCHOOLWET

We nemen u mee naar het jaar 1801, dus midden in de Franse tijd. In ons land is net de eerste Schoolwet van kracht geworden. Tot die tijd wordt onderwijs verzorgd in al dan niet aangepaste woonhuizen of andere gebouwen, maar echte schoolgebouwen kent men nauwelijks. Kinderen van verschillende leeftijden zitten door elkaar in één ruimte. Het onderwijs is individueel: de onderwijzer roept leerling voor leerling bij zich en geeft persoonlijk onderricht.

Klassikaal onderwijs wordt pas na 1801 geleidelijk gemeengoed. Het lokaal krijgt zijn bekende vorm met rijen leerlingen in banken die voor het schoolbord zitten. Door de opkomst van het klassikale onderwijs groeit de behoefte aan specifieke



Interieur van één der nieuwe lokalen van het stedelijke gymnasium, 1924 (foto Streekarchief Midden-Holland Gouda)

De periode van de jongere bouwkunst heeft niet alleen nieuwe bouwstijlen opgeleverd, maar ook nieuwe gebouwtypen. Te denken valt aan fabrieken, stations, watertorens en vele andere bouwwerken die tot die tijd niet bestonden. In deze bijdrage van drie artikelen volgen we de ontwikkeling van het schoolgebouw.

tekst: Henkjan Sprokholt, fotografie: Carla Govaerts

schoolarchitectuur, vooral als men ook nog eisen gaat stellen aan zaken als hygiëne en lichtinval. In de loop van de negentiende eeuw ontwikkelt zich de zogenaamde corridor- of gangenschool. Een goed en nog vrij gaaf voorbeeld van een dergelijke school in Gouda is de Sint-Aloysiuschool aan de Spieringstraat. De school dateert uit 1906, vijf jaar nadat de moeizaam bevochten Leerplicht van kracht werd. De behoefte aan schoolgebouwen is daardoor groot.

SINT-ALOYSIUSCHOOL

De vormgeving van het gebouw is kenmerkend voor scholen van het gangentype. Deze is vrij sober met slechts banden van groen geglaazuurde baksteen ter decoratie. De opbouw van de gevel is streng symmetrisch met regelmatig geordende hoge ramen. Binnen treffen we twee grote trappenhuizen aan en natuurlijk het meest karakteristieke kenmerk: de ligging van de lokalen aan lange gangen. Afwijkend

zijn de twee ingangspartijen links en rechts in plaats van één grote centrale ingangspartij, zoals in die tijd gebruikelijk is. Dit heeft te maken met de geschiedenis van het katholieke onderwijs in Gouda. De katholieken hadden rond 1900 namelijk twee parochies: die van de Sint-Josephkerk aan de Hoge Gouwe en die van de in 1964 afgebroken Kleiwegkerk aan de Kleiweg. De kinderen van die parochies zijn over twee scholen verdeeld, namelijk de Voorschool of Sint-Aloysiuschool op nummer 16 en een Achterschool of Sint-Stanislaus Kostkaschool op nummer 18. De Voorschool dankt zijn naam aan het feit dat alle leerlingen uit de parochie van de Kleiwegkerk afkomstig zijn. Dat is het gebied vóór de spoorlijn en dat zijn dus vooral stadskinderen. Naar de Achterschool gaan de kinderen die tot de parochie van de Sint-Josephkerk behoren en die áchter de spoorlijn, dus vooral in Bloemendaal wonen.

lees verder op pagina 30

18 INTERBELLUM (1918 – 1940)



De Woningwet zorgt voor betere woonomstandigheden. Binnenterrein van een complex woningen voor bejaarden in Korte Akkeren (1924) (foto Streekarchief Midden-Holland Gouda)

OPTIMISME EN CRISIS, EEN INLEIDING

Tijdens de periode tussen de wereldoorlogen tekenen de verschillen tussen de vernieuwers en de meer behoudenden zich steeds duidelijker af. De veranderingen op de wereldkaart zorgen aanvankelijk voor een idealistische en optimistische geest. Na Zwarte Donderdag slepen de Verenigde Staten andere landen echter mee in een wereldwijde crisis.

tekst: Ruud Hofman

Als gevolg van de Eerste Wereldoorlog stagneert vanaf 1914 de economie. Rond 1915 wordt Nederland overspoeld met Belgische vluchtelingen. Ook Gouda vangt een groot aantal vluchtelingen op. Materialen worden schaars en de mobilisatie heeft in Nederland alle aandacht. Na de oorlog neemt het gebruik van de auto toe en groeit er een nieuwe wereld met bruisende feesten en zwarte muziek (jazz). Er waart in de jaren twintig een idealistische en vooral optimistische geest door Europa. De meeste landen worden inmiddels democratisch geregeerd en de in 1919 opgerichte Volkenbond boekt enkele bescheiden successen. Helaas lopen het optimisme en de realiteit niet met elkaar in de pas. Wanneer de beurs van Wall Street instort (1929), heeft dat een wereldwijde recessie tot gevolg. Ondanks alle dynamiek op het wereldtoneel blijft de samenleving in Nederland in statische machtsblokken (zuilen) opgedeeld. Ook economisch gezien blijft Nederland nog geruime tijd voortborduren op de uitbouw van oude verworvenheden. Pas in de jaren dertig is sprake van een echte koerswijziging. Er heerst dan veel werkloosheid en armoede.

WONINGBOUWCOMPLEXEN

In Gouda wordt mede onder invloed van de tegenvallende economie tijdens de Eerste Wereldoorlog de tuinstadgedachte van het uitbreidingsplan (1908) verlaten: een sterk vereenvoudigd plan (1917) wordt onder leiding van het in 1916 opgerichte Gemeentelijke Grondbedrijf ten uitvoer gebracht. Het plan volgt het kavelpatroon van de oorspronkelijke polders. Tijdens de uitvoering worden vrijwel alle geplande pleinen en parken weggelaten ten gunste van bebouwing. Door deze aanpak ontbreekt de samenhang tussen het oude en nieuwe plan. Op initiatief van de inmiddels opgerichte woningbouwverenigingen – elke zuil z'n eigen vereniging – ontstaan de complexen arbeiderswoningen in de Kadebuurt. De verdere invulling van deze gebieden wordt overgelaten aan het particulier initiatief. Een derde uitbreidingsplan (1931) betreft het westelijke deel van het gebied Korte Akkeren. Dit plan heeft duidelijk meer ruimtelijke kwaliteit en samenhang. Opvallend zijn de Vogelbuurt en het Weidebloemkwartier. Ook de ontsluitingsassen zijn van belang. Zij zullen pas na de Tweede Wereldoorlog worden bebouwd. De verbindingen tussen de verschillende stadsdelen in Gouda blijven echter tamelijk onderontwikkeld. Ondanks het feit dat alle belangrijke voorzieningen in de historische binnenstad worden geconcentreerd, blijft het aantal bruggen over de singels uiterst beperkt. Korte Akkeren, het Kromme Gouwegebied en de zuidelijke IJsseloever blijven daardoor slecht bereikbaar.



De Woningwet zorgt voor betere woonomstandigheden. Gevelbeeld van een complex woningen voor bejaarden in Korte Akkeren (1924) (foto Streekarchief Midden-Holland Gouda)

TRADITIONEEL VERSUS MODERN

Ook in de architectuur worden de jaren twintig gevoeld als het begin van een nieuw tijdperk. Kunstenaars, vormgevers en architecten dragen op enthousiaste wijze nieuwe ideeën uit in hun vormgeving. Architecten keren zich op verschillende manieren af van een traditionele weergave van de natuur en zoeken naar nieuwe mogelijkheden om ruimte vorm te geven. In Nederland gelden de expressionistische Amsterdamse School en de modernistische Stijlgroep als bewegingen die elk op hun eigen wijze een bijdrage leveren aan de vernieuwing van de maatschappij. De architecten van de Amsterdamse Schoolstijl halen hun inspiratie uit verschillende bronnen. Ze kijken onder meer naar de natuur, waarvan ze de organische vormen en de groeikracht bewonderden. Functionaliteit en constructie worden ondergeschikt en expressiviteit en plasticiteit zijn toverwoorden. De architecten van De Stijl daarentegen zoeken, in de hoop op een ideale toekomst, naar absolute harmonie. Kunst met zuivere geometrische vormen en kleuren heeft volgens hen een nieuwe manier van leven tot gevolg. Licht, lucht en ruimte staan daarin centraal. Dankzij vele internationale contacten ontstaat een Internationale Stijl die in Europa het Nieuwe Bouwen, ook wel Nieuwe Zakelijkheid of Functionalisme wordt genoemd.

WEG VAN HET MIDDEN

In het traditioneel ingestelde Gouda wordt over het algemeen gekozen voor de weg van het midden. We treffen naast bescheiden uitingen van Amsterdamse School en Nieuwe Zakelijkheid vooral veel mengvormen aan; vaak aangeduid als Jaren dertig-stijl. De Haagse School en Delftse School spelen hierin ook een grote rol. Van baanbrekende vernieuwingen is in Gouda dus weinig merkbaar. Bijzondere gebouwen in Gouda uit deze periode zijn: de Kadeschool, de Ambachtsschool aan de Graaf Florisweg, de autoshowroom aan de Spoorstraat, de Sacramentskerk en het bankgebouw aan de Turfmarkt. Om uiteenlopende redenen wordt er ook tijdens het interbellum voortvarend gesloopt en gedempt. Verloren gaan: het Clarissenklooster, het Moordrechts Verlaat, de Nieuwehaven, het klooster van de Collatiebroeders en het stoomgemaal aan het Houtmansplantsoen.

BOUWEN VOOR DE VOLKSHYGIËNE

In de loop van de negentiende eeuw breekt het besef door dat een goede hygiëne belangrijk is voor de gezondheid. Echte badkamers zijn echter voorlopig alleen voor welgestelden weggelegd. De overheid rekent het daarom tot haar taak om publieke was- en zwemvoorzieningen te realiseren.

Ook in Gouda.

tekst: Henkjan Sprokholt en

Henny van Dolder-de Wit



Het Spaardersbad aan de Van Itersonlaan (foto Marije Strating)

BADEN EN ZWEMMEN

Pas na de Tweede Wereldoorlog wordt een douchecabine of badkamer opgenomen in de vereisten voor nieuw te bouwen woningen. Tot die tijd gaat men eens per week 'in de tobbe', een zinken gevaarte dat bij koud weer in de huiskamer voor de kachel wordt geplaatst. Als het gezin uit meerdere kinderen bestaat, gaan die allemaal in hetzelfde sop. Als het niet halverwege wordt bijgevuld met warm water, treft de laatste een lauw bad aan. De gewone dagelijkse wasbeurt vindt plaats met koud water boven de gootsteen of het fonteintje.

HET BADHUIS

Intussen blijft de overheid streven naar betere lichaamshygiëne en aanvulling op het wassen in de tobbe thuis. De bouw van een badhuis aan de

Lange Groenendaal is te danken aan het initiatief van het gemeenteraadslid I. van der Want, die er steeds voor ijvert dat Gouda, net als andere gemeenten, zo'n inrichting krijgt. De raad neemt in 1919 een principebesluit tot de bouw van een 'Volks- en Schoolbad' aan de Groenendaal, waar net een schoolgebouw vrijkomt. Gemeentewerken maakt een ontwerp voor de noodzakelijke verbouwing, maar Van der Want is niet tevreden. Hij noemt de gesloten bakstenen gevel een wangedrocht. Hij probeert om niemand minder dan de grote W.M. Dudok, die hij kennelijk persoonlijk kent, voor zijn plan te interesseren. Achter op zijn muziekboek 'Sieben Lieder aus letzter Zeit' van Gustav Mahler heeft Dudok namelijk een schets gemaakt voor 'badhuis met verenigingszaal c.a. en een woning-complex te Gouda'. Waarschijnlijk is het daarbij

gebleven. De schets wekt sterk de indruk dat Dudok nooit ter plaatse is gaan kijken. Het badhuis met bovenwoning voor de badmeester – zoals Van der Want het graag wil – is veel breder dan de beschikbare locatie en doet erg landelijk aan. Het ontwerp past beter in zijn Hilversumse oeuvre. Of de raad ooit iets van Dudoks hand gezien heeft, is niet bekend. In elk geval wordt besloten tot uitvoering van een verbouwing onder toezicht van de gemeentebouwmeester L.W. Koole. Het gevelontwerp is van architect P.J. Jansen. Of dit het door Van der Want gehekeld ontwerp is, is niet duidelijk, maar het is inderdaad een gesloten bakstenen massa. Het gevelvlak wordt verlevendigd door verticale toepassing van baksteen en siersmeedwerk. De opening vindt plaats op 8 november 1921 en op 25 april 1922 wordt het in gebruik genomen. Er wordt

druk gebruik gemaakt van deze faciliteit, zowel door scholen als door particulieren. In de Tweede Wereldoorlog wordt het ingericht als ontsmettingsruimte van slachtoffers bij eventuele gasaanvallen. Vanaf 1943 kunnen kinderen van scholen er niet meer baden. Na de oorlog wordt het weer gewoon in gebruik genomen, tot het in 1973 definitief de deuren sluit. Na verbouwing biedt het nog onderdak aan een Goudse tafeltennisvereniging en tot op de dag van vandaag heeft het gebouw diverse bestemmingen.

HET SPAARDERSBAD

Intussen is het zwembad aan de Houtmansgracht jarenlang het toneel van successen van de zeer populaire zwemclub GZC. In tricot badpakken worden vele overwinningen behaald, maar na 1906 komt de klad erin. Dan neemt een stel jongeren, waarvan er slechts één ouder dan twintig jaar is, het initiatief om de club nieuw leven in te blazen. Als ze aan het vergaderen zijn worden ze gestoord door een dienstbode die een van hen - negen jaar oud - verzoekt mee naar huis te gaan omdat het bedtijd is. Niemand vermoedt dan dat GZC aan het begin van een roemvol tijdperk staat, met namen als J.C. den Boer, Jan Blom en Dick IJsselstijn. Het zwembad wordt voorzien van een tribune, opgeknapt en uitgebreid. Het kampioenschap in de Eerste Klasse, behaald in 1923, wordt uitbundig gevierd. Gezelligheid en eensgezindheid kenmerken die eerste decennia en als L. Beszelsen in Amsterdam kampioen van Nederland wordt, wordt hij na een optocht rond het zwembad gelauwerd met takken en bladeren van de struiken naast het bad.

Op zondagmorgens wordt de training soms afgewisseld door een voorstelling van de schipbreuk van de 'Medusa'. Een oude boot in het zwembad verdwijnt door hevig schommelen onder luid gejuich onder water, waarna het met vereende krachten weer de helling van het ondiepe wordt opgesleept en leeggehoosd. Omdat het zwembad slechts in het zomerseizoen is geopend - hoewel de echte doordouwers 's winters in een zelf gehakte bijt zwemmen - leeft bij velen de hoop dat er nog eens een overdekt zwembad komt, waar men gedurende het gehele jaar terecht kan. Na een indrukwekkende spaaractie, waaraan heel de Goudse bevolking deelneemt, wordt in 1938 de eerste paal geslagen aan de Van Itersonlaan: het Spaardersbad van architect W. Bakker uit Baarn gaat er komen. Op 14 januari 1939 vindt inderdaad de officiële opening plaats. De stijl is die van het Nieuwe Bouwen: zuiver blokvormige bouwvolumes met verticale raampartijen, daken met een lage dakhoek en centrale schoorstenen. Het zwembad heeft een T-vormige plattegrond en is opgetrokken in gele baksteen, die al even



Het Badhuis aan de Lange Groenendaal (foto Carla Govaerts)

kenmerkend is voor deze stijl, evenals de diepe voeg in het metselwerk en niet zelden ook het gebruik van verschillende kleuren voegwerk. Het grote voorbeeld voor deze stijl is de Amerikaan Frank Lloyd Wright, maar deze is zelf weer beïnvloed door Berlage en andere Nederlandse voorlopers. Nederland is tussen de twee wereldoorlogen decennialang een van de gidslanden geweest voor het moderne bouwen met grote namen als Berlage, Rietveld, Duiker, Oud, Dudok, Brinkman en vele anderen.

NA DE OORLOG

Het zwembad aan de Houtmansgracht blijft nog wel bezoekers trekken, maar de oorlog wordt het bad fataal. Al op 30 september 1940 wordt het gesloten. In de hongerwinter van 1944 verdwijnen nagenoeg alle houten onderdelen in Goudse kachels en fornuizen en als in 1945 het zwemseizoen aanbreekt, is heropening onmogelijk. Voor het herstel ontbreken essentiële materialen als hout, elektriciteit, schoon water en chloor. De betonnen bak wordt dichtgegooid en het vrijgekomen terrein gebruikt voor uitbreiding van de veemarkt. Het Spaardersbad, dat tot eind oktober 1945 gesloten blijft bij gebrek aan kolen, opent op 3 december weer de deuren.



De hal met wachtkamer, uit gemeenteverslag van 1921 (foto Streekarchief Midden-Holland Gouda)



De douches bestemd voor schoolkinderen, uit gemeenteverslag van 1921 (foto Streekarchief Midden-Holland Gouda)

DE VERDWENEN STAD



De voorgevel van de Looihal in de Jeruzalemstraat – voorheen Collatiehuis – kort voor de afbraak
(foto Streekarchief Midden-Holland Gouda)

vervolg van pagina 16

KLOOSTER VAN DE COLLATIEBROEDERS

De merkwaardige gewoonte om 'aan monumentenzorg te doen' door het monument te slopen en monumentale onderdelen als gevelstenen en poortjes elders weer op te bouwen, houdt nog geruime tijd aan. Wie zich in de museumtuin bij elke bewaard gebleven gevelsteen een gesloopt monument voorstelt, slaat de schrik om het hart. Dit deel van de museumcollectie is een regelrecht monumentenkerkhof.

Een nieuwe sloopgolf woedt rond de Tweede Wereldoorlog. Er klinken nu luidere protesten en vooral verenigingen zetten zich in voor het behoud. Zo heeft de in 1932 opgerichte oudheidkundige kring 'Die Goude' in haar statuten opgenomen dat men zich wil beijveren voor het behoud van monumenten. Het grootste verlies in deze periode betreft ongetwijfeld de sloop van het klooster van de Collatiebroeders aan de Jeruzalemstraat in 1943: een voor ons land uniek middeleeuws kloostercomplex dat na restauratie onderdak had kunnen bieden aan een veelheid van culturele instellingen en waarin ook de glas-in-loodramen van het Regulierenklooster hadden kunnen worden herplaatst. Het Klooster van de Collatiebroeders valt echter onder de sloophamer voor een nooit gerealiseerd nieuwbouwplan: hier had het nieuwe hoofdkantoor moeten komen.

lees verder op pagina 43

DE CURIEUZE BOUWGESCHIEDENIS VAN KORT-HAARLEM

Tot ongeveer 1850 gaven alleen particulieren opdrachten voor de bouw van woningen. Als gevolg van de industriële revolutie verandert echter ook het opdrachtgeverschap sterk. Naast particulieren doen de woningbouwverenigingen en de speculanten hun intrede. We nemen een van de oudste uitbreidingswijken, Kort Haarlem, als voorbeeld.

tekst: Henkjan Sprokholt en Henny van Dolder-de Wit, fotografie: Marije Strating





Zoutmanplein

Als gevolg van de technische vernieuwingen ontstaat rond het midden van de negentiende eeuw in de steden industrie en werkloze landarbeiders trekken massaal van het platteland naar de stad. Woningnood is het directe gevolg en al snel ontstaan onhoudbare wantoestanden op het gebied van de huisvesting van de armsten. Beter gesitueerden trekken zich hun lot soms aan en dat leidt in 1851 tot de oprichting van de eerste woningbouwverenigingen van het land, in Arnhem en Amsterdam. Zij streven naar deugdelijke en betaalbare woningen voor de arbeidende klasse. Welgestelden in andere plaatsen volgen dit voorbeeld spoedig, maar er zijn ook minder onbaatzuchtige lieden. De schaarste aan woningen is immers een gunstig klimaat voor de plaatselijke timmerlieden, die zich al snel tot aannemers ontwikkelen en buiten de stad op eigen houtje woonblokken neerzetten. In Gouda komen op die manier onder andere de Boelekade, een deel van Korte Akkeren en de Jan van Bloisstraat tot stand. Van enige regelgeving en van toezicht op de bouw is geen sprake en spoedig

vormt zich een groep aannemers die het zo nauw niet neemt.

DE WONINGWET 1901

De misstanden worden in 1896 in kaart gebracht door de Maatschappij tot Nut van 't Algemeen. Het liberale kabinet Pierson, verantwoordelijk voor veel sociale wetgeving, grijpt daarop in met de Woningwet van 1901. Het wordt mogelijk krotten op te ruimen en de bouw van goede woningen te bevorderen. Door woningbouwverenigingen geld voor te schieten en door strenge bouwregelgeving wordt woningbouw van goede kwaliteit gewaarborgd. Het aantal van 40 woningbouwverenigingen breidt fors uit: elke gemeente van enige omvang krijgt minimaal één, veel vaker enkele verenigingen die zich op krotpruiming en nieuwbouw toelagen. In Gouda zijn dat Volksbelang, Ons Ideaal, St. Joseph, Middenstandshuisvesting en De Goede Woning. Grotere gemeenten worden verplicht uitbreidingsplannen te maken. Het kenmerk van de in die tijd tot stand gekomen wijken is het grote

aantal wijkvoorzieningen, van winkels en kerken tot scholen en badhuizen: alle voorzieningen van een zelfstandig dorp. Ook Gouda kent nu nog 'het Rooie Dorp' aan de Nieuwe Vaart Oostzijde uit 1915. Het wordt in 2007 met sloop bedreigd.

DE D-TREIN

Bepaald geen arbeiderswoningen verrijzen vanaf 1921 aan de Burgemeester Martenssingel. In drie jaar tijd is de hele straat bebouwd. Een bijzonder blok woonhuizen wordt gevormd door de nummers 17 t/m 61. Opdrachtgever is de Vereniging 'Middenstandshuisvesting'. Wel een vereniging dus, maar niet voor arbeiderswoningen. De architectuur breekt met tradities in de woningbouw en dat blijkt vooral uit de afwijkende plattegrond. De gang naar de keuken, naast de woonkamers, maakt een L-vormige hoek rond het centraal geplaatste trappenhuis dat dus middenin het huis staat, bovenop een kleine kelder. Drie woonkamers – een grote aan de voorzijde, een klein zijkamertje en een tuinkamer liggen eveneens in L-vorm om het



Zoutmanplein



Johan den Haenstraat, Jozefbuurt



Burgemeester Martenssingel, deel uit nrs. 17 – 61

trappenhuis heen. Bovendien is bijna geen plattegrond hetzelfde. Telkens zijn er kleine varianten in afmetingen en rangschikking van de vertrekken. De huizen zijn sober vormgegeven. Oorspronkelijk was het doorlopende dak gedekt met donkerblauwe verbeterde Hollandse pannen die het complex een heel apart uiterlijk gaven. Aan dat dak dankt het in de volksmond de bijnaam 'de D-trein', naar de kleur van de toenmalige internationale treinen. Helaas zijn de pannen door grauwe betonnen pannen vervangen. Alle huizen hebben een bijkeuken, een schuurtje in de tuin en op zolder een dienstbodekamer.

VERTICALE PANNEN

Om de hoek, op de Zoutmanstraat 35-41, staat een veel kleiner complex van vier huizen. Drie docenten van Goudse scholen waren in 1926 de opdrachtgevers met de bedoeling er zelf te gaan wonen. Ook dat kwam veel voor: particulieren die gezamenlijk het initiatief namen tot de bouw van eigen woningen. Het zijn opvallende woningen geworden met

een voor die tijd kenmerkend gebruik van dakpannen, die verticaal zijn toegepast. De architect is J.A. Brands – één van de bewoners – van wie we verder geen werk kennen. Waarschijnlijk is dit zijn enige en allesbehalve onverdienstelijke bouwprestatie.

SPECULATIEBOUW

Behalve door bouwverenigingen en georganiseerde particulieren worden huizen ook gebouwd door 'speculanten'. Een voorbeeld van speculatiebouw waarin geïnvesteerd is in de vormgeving vinden we aan het eind van de Krugerlaan, nr 177-215. Het is gebouwd in de tweede helft van de jaren twintig in de stijl van het expressionisme, wat te zien is aan de plastische behandeling van de middenpartij. De bovenrand van de gevel is daar bovendien afgezet met verticaal geplaatste dakpannen. Ook het werken met overnaadse planken op de balkons is iets wat we bij de expressionisten en iemand als Dudok regelmatig tegenkomen. Net als op de Martenssingel is er nog maar weinig over van de

oorspronkelijke roedeverdeling van de vensters, het glas-in-lood in de bovenlichten en de authentieke deuren. De driekwartronde serre met het loggia-achtige balkon daarboven op de hoek van het meest zuidelijke pand is eerder grappig dan stijlvol te noemen.

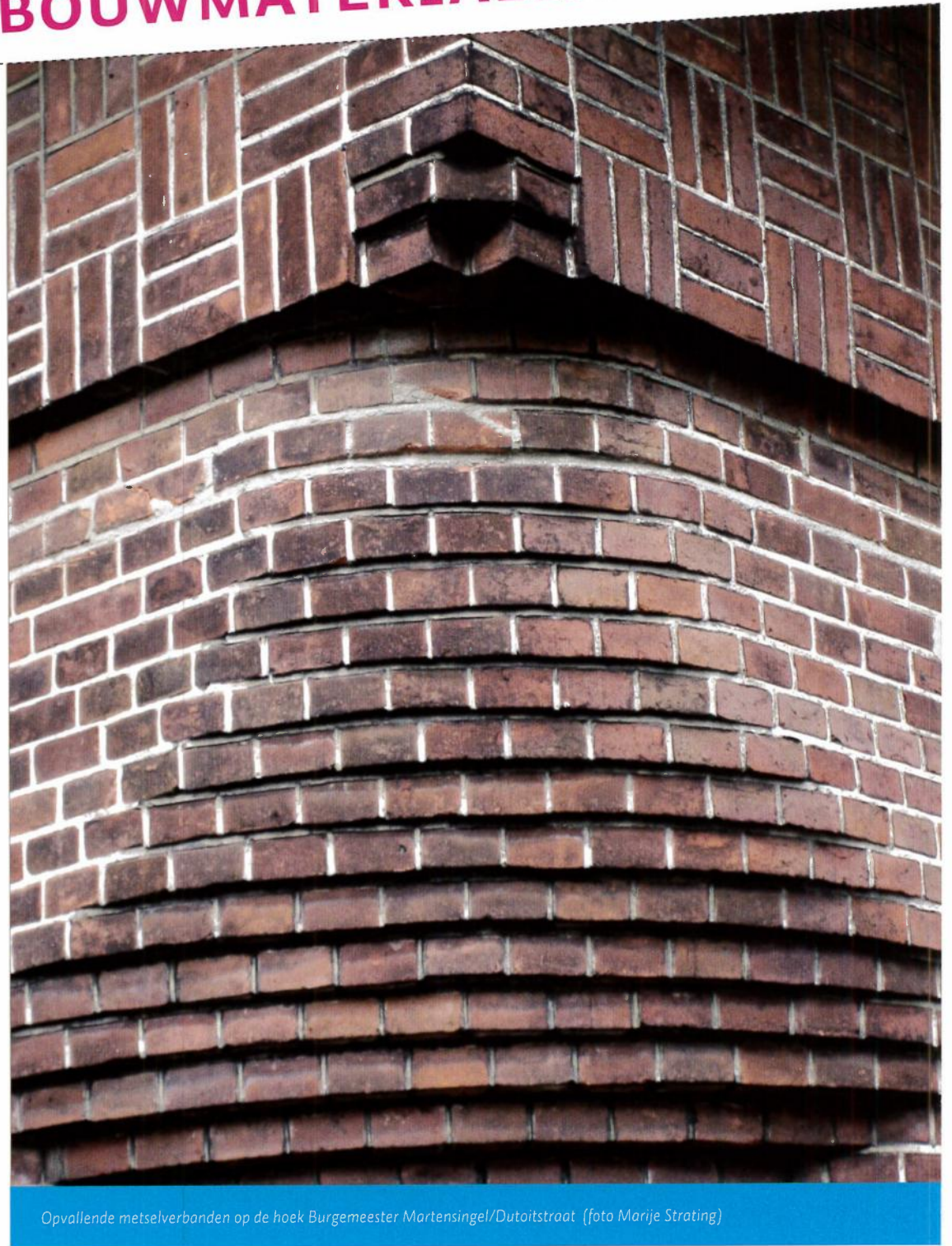
DETAILS VAN BOUWMATERIALEN

vervolg van pagina 10

1920-1940 BAKSTEEN

Het gebruik van baksteen is al eeuwenoud. In Nederland kennen we een grote variëteit aan kleuren en vormen. Baksteen leent zich ook prima voor decoratieve doeleinden. Door te variëren met metselverbanden en het trapsgewijs op elkaar plaatsen van de stenen kan een bijzonder effect worden bereikt.

lees verder op pagina 36



Opvallende metselverbanden op de hoek Burgemeester Martensingel/Dutoitstraat (foto Marije Strating)

ARCHITECT VAN NAAM



Burgemeester Martenssingel nrs. 17 – 61, Koole (foto Marije Strating)

vervolg van pagina 11

KOOLE

Een naam die van 1907 tot 1924 voortdurend naar voren komt is die van gemeentearchitect L.W. Koole. Gemeentearchitecten zijn vooral in de jaren '10- '40 van de vorige eeuw invloedrijke figuren. Als een gemeente de opdrachtgever van een bouwwerk is, kan de gemeentearchitect als architect optreden en dus het ontwerp maken. Soms trekt hij een externe architect aan, bijvoorbeeld voor specialistisch werk. Daarnaast beoordelen gemeentearchitecten bouwplannen en daarbij kunnen zij het een bouwlustige ondernemer erg moeilijk maken.

In 1907 duikt de naam van Koole voor het eerst op als hij de Goudse architect W.C. Kromhout

assisteert bij de bouw van het Van Iterson-ziekenhuis. Koole maakt dan het voorlopige ontwerp voor de open barakken in de tuin waar de patiënten in de zon kunnen zitten, zoals in een sanatorium. Twee jaar later lijkt hij de architect te zijn van de Lichtfabriek aan de Hoge Gouwe en de inmiddels verdwenen Ambachtsschool aan het Paradijs. Dan is het een tijdlang stil rond Koole. Daar zal de Eerste Wereldoorlog ongetwijfeld debet aan zijn. Er zijn domweg geen bouwmaterialen en er wordt nauwelijks gebouwd.

IN DE FOUT

Pas in 1919 zien we Koole weer als hij toezicht houdt op de bouw van het 'Volks- en Schoolbad' aan de Groenendaal (zie ook pagina 20). Hij heeft het dan razend druk, want Kort Haarlem wordt in

deze periode volgebouwd en hij is bij al die projecten betrokken. In 1921 begint een aannemer met de bouw van 104 volkswoningen. Dan gaat het mis. Koole eist een aandeel in de winst van één procent en strijkt via familieleden 35.000 gulden op. Aanvankelijk ontkent Koole in alle toonaarden, maar de aannemer bekennt vlot: hij had geen keus. Het was betalen of niet bouwen. Uiteindelijk kan Koole niet anders dan toegeven. Hij moet het afgeperste bedrag in de gemeentekas storten, hij verliest zijn aanstelling, zijn ambtswoning en zijn pensioen. De Bond van Nederlandse Architecten (BNA) royeert hem. In 1922 en 1924 voert hij voor de firma Poldervaart nog twee verbouwingen uit aan pakhuizen. Daarna is het stil rond zijn persoon. Vermoedelijk is hij met zijn gezin verhuisd.

lees verder op pagina 42

vervolg van pagina 12

Een bijzonder huis met minstens even bijzondere bewoners is De Walgaerde aan de Van Beverninghlaan 30. Het monumentale dertiger jaren hoekhuis herbergt twaalf kinderen tussen de elf en twintig jaar. In 1974 is dit gezinsvervangend tehuis voor verstandelijk gehandicapten door Gemiva-SVG Groep officieel in gebruik genomen.

tekst en fotografie: Carla Govaerts

“Het is een heerlijk huis voor de kinderen om in te wonen. Hoewel het eigenlijk niet hun ‘thuis’ is voelen de kinderen zich hier echt thuis; dat merken we aan alles”, zegt locatiemanager Edwin Kruiswijk. Hij is eindverantwoordelijke voor de dagelijkse gang van zaken in De Walgaerde. Gelijk bij binnenkomst valt op dat veel mooie details bewaard zijn gebleven in het monumentale pand. Het marmeren voorportaal, de open haard met marmeren schouw, originele gestucte plafonds, de voorraadkelders, de monumentale krakende trap (“gezellig, maar altijd lawaai”). In de loop der jaren heeft het interieur flinke aanpassingen ondergaan om het geschikt te maken voor bewoning door zoveel kinderen. “De kinderen zijn ingedeeld in twee groepen, iedere groep heeft zijn eigen huiskamer. Hier is het knus en gezellig, zeker als ’s winters de open haard aan gaat”, laat Kruiswijk enthousiast zien. Gezien de huidige standaard is het niet gebruikelijk om met meerdere kinderen op één slaapkamer te slapen, vandaar dat alle kinderen hun eigen slaapkamer hebben. Alles ziet er fris en verzorgd uit en voldoet aan de veiligheidseisen.

“WE VERZETTEN VEEL WERK IN HET ZELFSTANDIG MAKEN VAN DE KINDEREN; HET HUIS EN DE OMGEVING SPELEN DAAR EEN BELANGRIJKE ROL IN”

EEN BIJZONDER GEZIN



De kinderen van de Walgaerde (foto De Walgaerde)

GECOMPLICEERD

“We proberen zoveel mogelijk de gezinssituatie na te bootsen”, aldus Kruiswijk. “Als gevolg van de goede thuiszorg is de doelgroep heel erg veranderd in de afgelopen jaren. Veel kinderen met een (lichte) verstandelijke beperking kunnen nu langer thuis blijven wonen. Is de (thuis)situatie echter gecompliceerder dan is plaatsing in De Walgaerde één van de mogelijkheden. Het is heel bijzonder om met deze kinderen te werken. Iedereen heeft zijn eigen taken in huis en daarbuiten. We verzetten veel werk in het zelfstandig maken van de kinderen; het huis en de omgeving spelen daar een belangrijke rol in. De Walgaerde ligt gelukkig heel centraal, zodat de kinderen bijvoorbeeld ook zelfstandig boodschappen kunnen doen. We hebben goed contact met de burens, die geen last ondervinden van ons ‘gezin’. Overdag zijn de kinderen naar school, maar na schooltijd is het hier een levendige boel. Er is altijd begeleiding, als de muziek te hard staat of de kinderen maken lawaai dan grijpen we in.”

lees verder op pagina 50



De achterkant van De Walgaerde met een deel van de gezellige tuin

EEN MARKANT MONUMENT MET NIEUWE BESTEMMING

DE SACRAMENTSKERK

vervolg van pagina 13

In Gouda West, aan het eind van de Jacob van Lennepkade, staat sinds 1932 de kerk van het Allerheiligst Sacrament. De kerk wordt in 2005 van haar oorspronkelijke functie ontheven, maar blijft voor sloop gespaard en krijgt een nieuwe bestemming.

tekst: Henny van Dolder-de Wit,

fotografie: Carla Govaerts

De Sacramentskerk, met een capaciteit van 600 zitplaatsen, vervult een centrale functie in de wijk, die grotendeels is aangelegd naar een stedenbouwkundig ontwerp uit 1931. Met zijn symmetrische vorm en het grote hoge volume van de toren en het schip is de kerk een van de meest beeldbepalende gebouwen van de wijk. De stijl is die van het traditionalisme, karakteristiek voor de jaren twintig tot vijftig van de vorige eeuw. Deze stroming, die ook wel de Delftse school wordt genoemd, wil de traditionele architectuur behouden. Het is een reactie op de moderne architectuurstromingen van die tijd. Belangrijke kenmerken zijn het gebruik van baksteen, natuurstenen decoraties, schuine pannendaken en traditionele vensters, voorzien van kathedraalglas, in de voorgevel een rozet met gekleurd glas.

VERBOUWING

Het interieur oogt zeer ruim, het is - heel bijzonder - een kerk zonder pilaren die altijd zicht op het altaar geeft. Onder de triomfboog met unieke tegeltableaus staat een marmeren altaar, een ontwerp van de firma Mengenberg uit Utrecht. Het is verfraaid met een tabernakeldeel van koper drijfwerk, geschonken door de 'Stille Omgang' afdeling Gouda. In 1940 wordt de kerk zelfstandig en tot parochiekerk verheven. Naast grote schenkingen van gegoede families en verenigingen uit het land sparen de parochianen zelf geld bijeen om hun kerk te verfraaien met onder meer zij-altaren en beelden. In 1985 blijkt dat er behoefte is aan een geschikte ruimte voor kerkelijke activiteiten.

Omdat het kerkbezoek een dalende lijn vertoont komt men op het idee de gebedsruimte in de kerk te verkleinen door een aantal zitbanken te slopen. Na diverse besprekingen kan in 1988 de verbouwing beginnen. Het ontwerp van architect Gerard Rijnsdorp is zodanig opgezet, dat de kerk zo nodig weer volledig in de oude staat kan worden teruggebracht. De middenzaal kan, door het openschuiven van een glazen wand geheel bij de gebedsruimte worden getrokken. Met Kerstmis van datzelfde jaar bewijst deze voorziening al goede diensten.

MULTIFUNCTIONELE BESTEMMING

De gestage achteruitgang van het kerkbezoek eist echter zijn tol. In 2005 wordt het kerkgebouw ver-

kocht aan de corporatie Mozaïek Wonen. Gelukkig volgt geen afbraak en na een grondige verbouwing krijgt de kerk een multifunctionele bestemming als gezondheidscentrum, een project van Wijkontwikkeling. Karakteristieke architectonische elementen als de klokken en de toren blijven behouden. Het orgel is al verhuisd naar de H. Jozefkerk aan het Aalberseplein, waar ook het altaar te zijner tijd een plaats zal krijgen. Voor zover nu bekend worden er in het gebouw gevestigd: apotheek Grendel, huisartsenpraktijk Korte Akkeren, fysiotherapeutenpraktijk Korte Akkeren, oefentherapeut Cesar, Thuiszorg Vierstroom en Jeugdgezondheidszorg Vierstroom. Het is de bedoeling dat de officiële opening plaatsvindt in het voorjaar van 2008.

lees verder op pagina 54



Sacramentskerk in restauratie

HET UITERLIJK VAN DE SCHOOL VERANDERT

vervolg van pagina 17

De in de voorafgaande periode ontwikkelde gangenschool handhaaft zich ook in de periode tot de Tweede Wereldoorlog. Wat wel verandert is het uiterlijk van scholen. In de architectonische vormgeving ontstaan twee hoofdstromen, namelijk die van het expressionisme, ook wel Amsterdamse School genoemd, en die van het Nieuwe Bouwen, ook wel aangeduid als Nieuwe Zake-
lijkheid of modernisme. Internationale Stijl is ook een gangbare uitdrukking.

tekst: Henkjan Sprokholt, fotografie: Carla Govaerts

Beide stromingen hebben met elkaar gemeen dat ze de soberheid en de symmetrie van de oudere gangenscholen doorbreken. Er komen in die tijd in ons land zeer monumentale schoolgebouwen tot stand, vooral in Hilversum van de hand van W.M. Dudok. Maar ook Gouda kent een aantal mooie voorbeelden. Het duidelijkste voorbeeld van een school in Amsterdamse school-stijl is de Goudse Praktijkschool of Kadeschool uit 1930 aan de Elisabeth Wolffstraat. Het is van architect H. de Meer, van wie verder weinig bekend is. Het volkomen ontbreken van symmetrie is het eerste dat opvalt in vergelijking met de maar vijftien jaar jongere Sint-Aloysiuschool. Het tweede dat opvalt, zijn de ronde vormen en de behandeling van baksteen alsof het boetseerlei is. Opvallend zijn verder de markante entreepartij met bakstenen reliëf en de hoge ramen die veel licht toelaten.

DE VOORMALIGE AMBACHTSSCHOOL

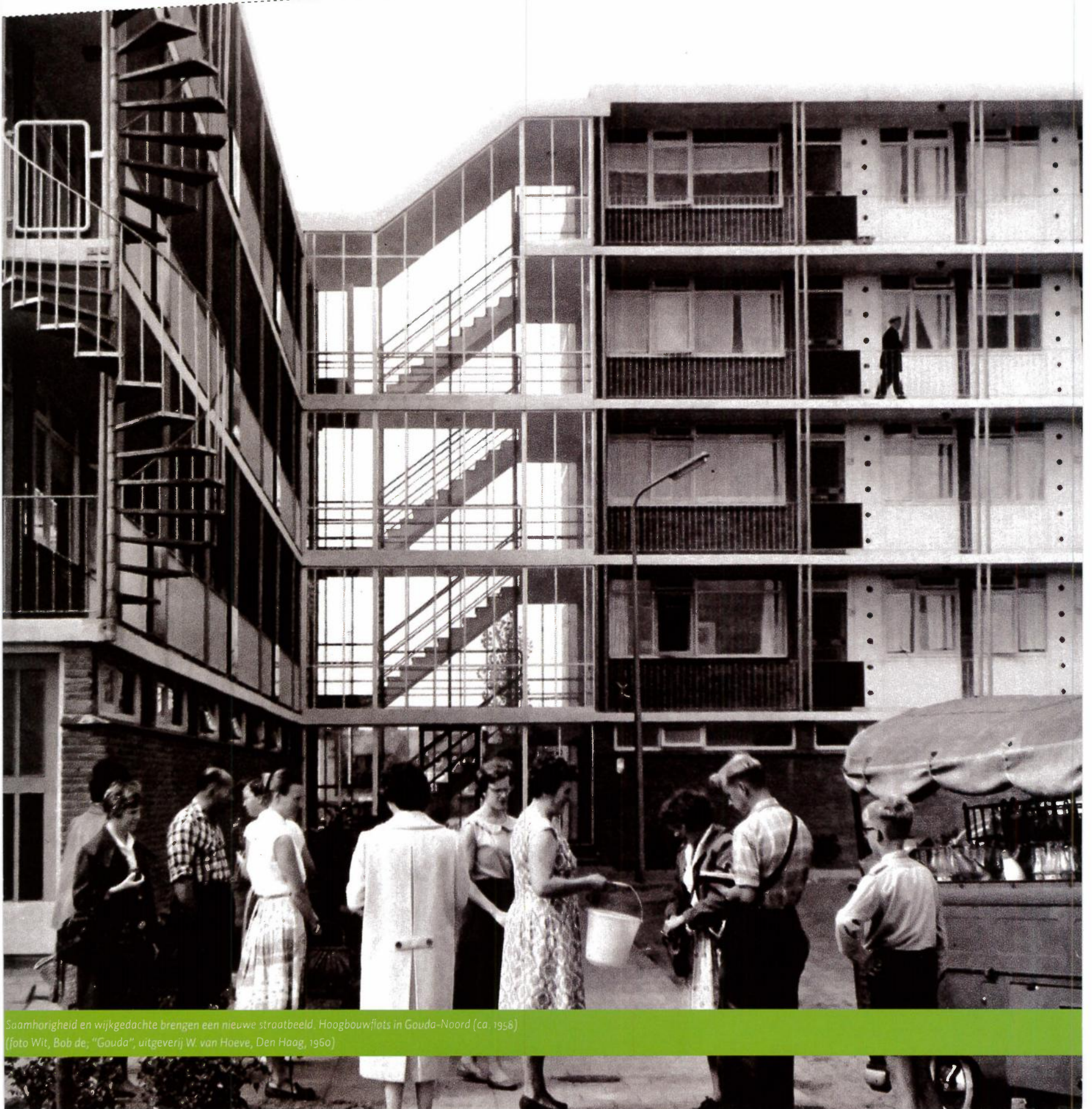
Ook van de bijna gelijktijdige tegenstroming, die van het Nieuwe Bouwen, bewaart Gouda op steenworp afstand een goed voorbeeld in de voormalige Ambachtsschool aan de Graaf Florisweg. De school dateert uit 1932, maar is volslagen anders vormgegeven dan de Kadeschool die twee jaar eerder aan de andere kant van de spoorlijn tot stand kwam. Wat beide gebouwen gemeen hebben is het ontbreken van symmetrie en de grote ramen voor de lichtinval. Karakteristiek voor de voormalige Ambachtsschool zijn de rechthoekige bouwmassa's en vooral de traptoren op een van de hoeken van het gebouw. In één van de trappenhuisen en in één van de zijvleugels bevinden zich grote gebrandschilderde vensters. Andere waardevolle details in het interieur zijn twee tegeltableaus van Goede waagen en de nog in originele staat verkerende conciërgeloge met gebogen vensterpartij in de hal. De stijl van de school is goed vergelijkbaar met die van het Spaardersbad dat elders in dit magazine besproken wordt.

lees verder op pagina 55



Kadeschool aan de Elizabeth Wolffstraat

WEDEROPBOUW (1945 – 1965)



Saamhorigheid en wijkgedachte brengen een nieuwe straatbeeld. Hoogbouwflats in Gouda-Noord (ca. 1958)
(foto Wit, Bob de, "Gouda", uitgeverij W. van Hoeve, Den Haag, 1960)

WIJKGEDACHTE EN GROTE DOORBRAKEN, EEN INLEIDING

Na de Tweede Wereldoorlog is 'groei' het centrale thema. In een klimaat van samenwerking en eensgezindheid wordt de wederopbouw voortvarend ter hand genomen. De verschillen tussen traditionelen en modernen leiden tot nieuwe inzichten.

Onder invloed van de schaalvergroting worden nieuwe steden uit de grond gestampt en oude gedeeltelijk gesloopt.

tekst: Ruud Hofman

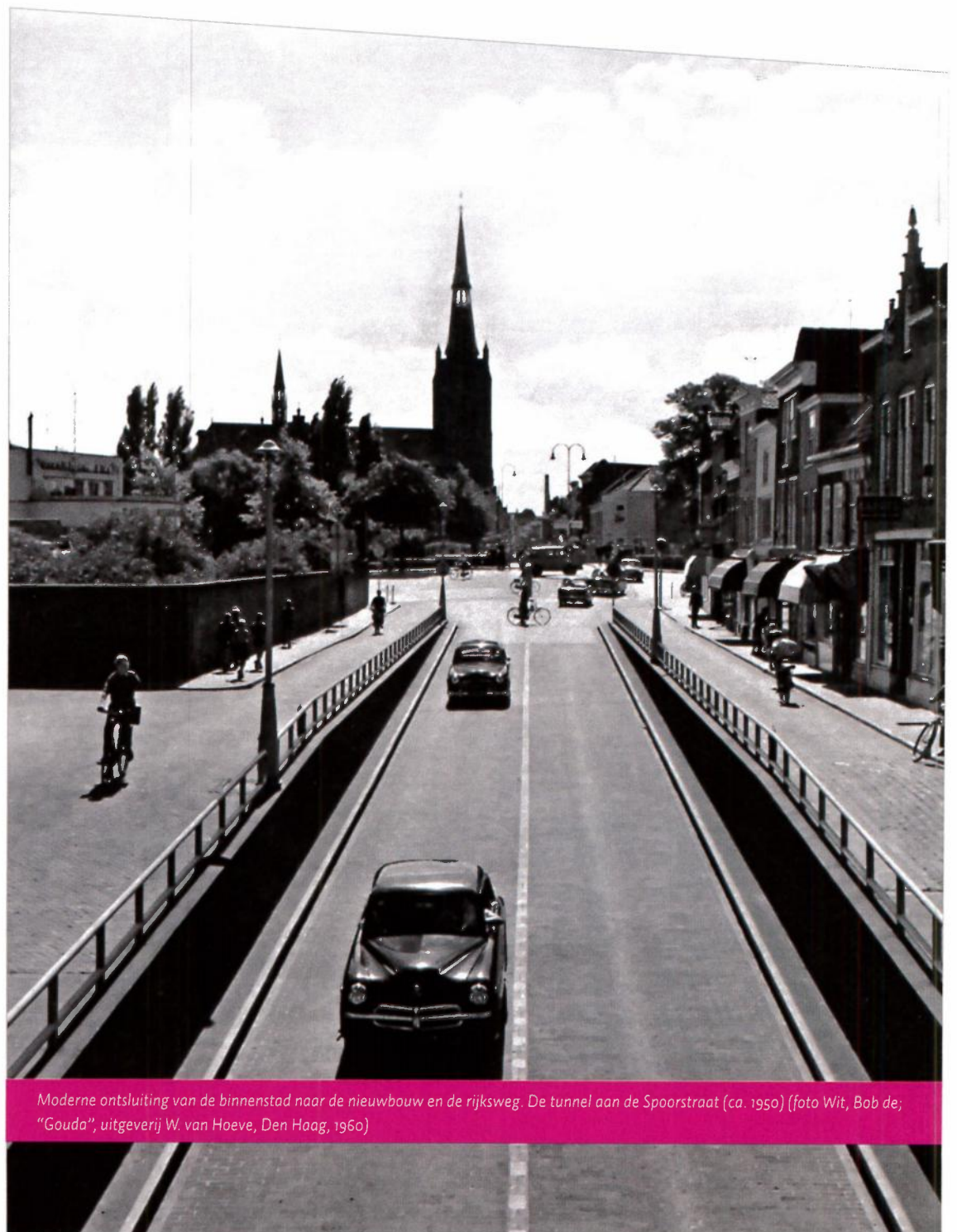
Nederland is na de Tweede Wereldoorlog totaal ontwricht. Van de vooroorlogse economie is niets meer over. Er is veel van de infrastructuur vernietigd. De oorlogsschade is in Gouda beperkt gebleven vanwege het mislukte bombardement op het station. Slechts enkele huizenblokken en enkele andere gebouwen waren verloren gegaan of beschadigd.

SAAMHORIGHEID EN SPAARZAAMHEID

In deze tijd van 'volledige werkgelegenheid' en 'geleide loonpolitiek' ligt de nadruk op hard werken en spaarzaamheid. De jaren vijftig staan ook bekend vanwege saamhorigheid, degelijkheid en fatsoen. Onder invloed van de snel groeiende wereldeconomie ontstaan grote bedrijven door fusies en overnames. Door deze schaalvergroting worden kosten gedrukt en winsten vergroot. In de jaren zestig vertaalt deze schaalvergroting zich in de bouw van talloze hoogbouwflats. Omdat de welvaartsgroei nu ook bij de 'gewone man' te merken is, leidt dit tot hoge toekomstverwachtingen. Koelkast, wasmachine, telefoon, televisie en auto doen hun intrede in vrijwel alle huishoudens. De televisie veroorzaakt zelfs een radicale verandering in het interieur: het nieuwe centrum in huis is het bankstel dat gericht is op de televisie.

'ANGSTWEKKENDE GROEI'

Ook de ruimtelijke ontwikkeling van Gouda raakt na de Tweede Wereldoorlog in een stroomversnelling. Om dit in goede banen te leiden verschijnt in 1950 het Stadsplan-Rapport. Het wordt opgesteld in overleg met het Bureau Verhagen, Kuiper, Gouwetor en De Ranitz, het bureau dat bij vrijwel alle naoorlogse stadsuitbreidingen in Gouda betrokken is. Het rapport schetst "de lijnen waarlangs de ontwikkeling van de binnenstad onze gemeente dient te worden geleid". Zo wordt er onder meer stilgestaan bij de toekomstige rol van Gouda als streekcentrum. In de praktijk komt het vooral neer op de aanpak van verkeersopstoppingen, verkrotting en ontsluiting van bedrijven. Om mee te



Moderne ontsluiting van de binnenstad naar de nieuwbouw en de rijksweg. De tunnel aan de Spoorstraat (ca. 1950) (foto Wit, Bob de; "Gouda", uitgeverij W. van Hoeve, Den Haag, 1960)

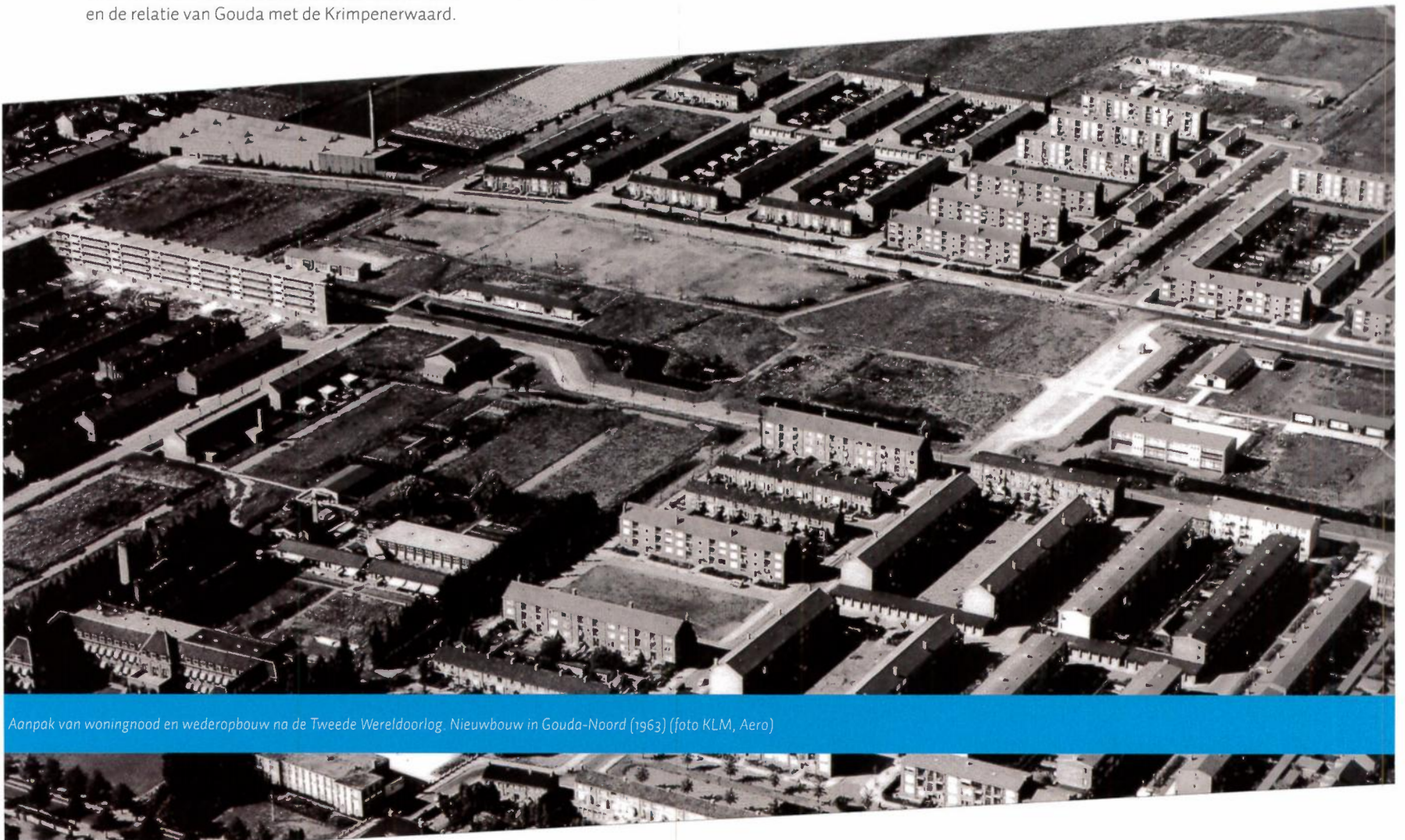
kunnen in de vaart der volkeren zijn stadsbesturen bereid om ver te gaan. Zo ook in Gouda, want in 1959 verschijnt het Stedebouwkundig Basisplan. Het strijdplan tegen de zogenaamde "te verwachten angstwekkende groei" is duidelijk: nieuwe straten en pleinen, wegverbredingen, doorbraken, het op grote schaal afbreken van het "schamele en armetierige woonmilieu" en het openleggen van de buurten met ingesloten bedrijfspanden. Er worden omvangrijke saneringen en demping van grachten gepland. De Middeleeuwse stadsstructuur en talloze monumentale panden kunnen worden geofferd voor verkeersdoorbraken ter hoogte van de Herpstraat, de Kappenersteeg en de Noodgodstraat. De grote doorbraken komen gelukkig niet tijdig van de grond, want de bevolking laat zich niet onbetuigd. Actieve bewoners leggen de basis voor het beschermd stadgezicht. Een andere ingrijpende verandering is de afsluiting van de Haven na de watersnoodramp (1953-1954) en de aanleg van een verkeersweg langs de Hollandse IJssel. Het betekent het einde van de vrije doorvaart door de stad en de relatie van Gouda met de Krimpenerwaard.

VOLKSHUISVESTING

Na 1945 wordt ook spoedig een start gemaakt met woningbouw. Tijdens de oorlog was al over deze problematiek nagedacht. Ondanks een advies van de Nederlandse architecten, neemt het ministerie de hoogte van de huur en de kostprijs als uitgangspunt bij de ontwikkeling van nieuwe woningen. Kwaliteit wordt ondergeschikt aan kwantiteit. De genoemde saamhorigheid leidt tot de 'wijkgedachte'. Voorbeelden daarvan in Gouda zijn: Vreewijk en Oosterwei. Naarmate de jaren vijftig verstrijken wordt de roep om nieuwe woningen luider. Het bouwproces wordt verder gestandaardiseerd en de stadsbesturen schakelen grote bouwbedrijven en projectontwikkelaars in. De schaalvergroting heeft dus ook z'n weerslag op de bouw en het wordt gebruikelijk om hoogbouwflats te bouwen. Ook in Gouda: Korte Akkeren, Oosterwei en Ouwe Gouwe. De duidelijke stedenbouwkundige plannen, opgezet volgens de wijkgedachte, maken geleidelijk plaats voor globale indelingen in wonen en werken.

SHAKE HANDS

Qua architectuur begint het onderscheid tussen de Modernisten en de Traditionalisten te vervagen. Een aantal architecten probeert het beste uit beide stromingen te combineren: beton én baksteen, ruimte én massa, modernisme én traditie. 'Shake-hands' wordt dit genoemd. Men probeert traditionele elementen (het zadeldak bijvoorbeeld) te combineren met de ideeën van het Nieuwe Bouwen (functionele opzet van de plattegronden, zonlicht doorlatende constructies en gebruik van beton). Tot slot mogen een aantal Goudse toppers van architectuur en stedenbouw niet onbenoemd blijven: de Pauluskerk in Gouda-Noord, het GEB-gebouw en het voormalige politiebureau in de binnenstad, het destillatiegebouw van Uniqema, en de schoolgebouwen aan de Nansenstraat en de Herpstraat. Zeer representatief voor deze periode is ook de stedenbouwkundige opzet in de wijk Oosterwei I, dat volgens een zogenaamd 'stempelpatroon' is gebouwd.



Aanpak van woningnood en wederopbouw na de Tweede Wereldoorlog. Nieuwbouw in Gouda-Noord (1963) (foto KLM, Aero)

STADSUITBREIDINGEN IN DE TWINTIGSTE EEUW IN GOUDA

In de twintigste eeuw verandert Gouda ingrijpend. De stad breidt uit buiten de singels. Het aantal woningen neemt explosief toe. In de naoorlogse wijken Vreewijk, Oosterwei en Achterwillens is ruimte voor 2.500 woningen. En de bouw van Bloemendaal vanaf eind jaren zestig voorziet in de realisatie van ongeveer 6.000 woningen.

tekst en fotografie: Dolf Broekhuizen



GESTAGE GROEI BUITEN DE SINGELS

Tot 1900 is het buitengebied van Gouda vooral in gebruik als polder. Buiten de ring van Fluwelsingel, Blekerssingel, Kattensingel en Turfsingel zijn kwekerijen gevestigd, naast bleekvelden en moestuinen. Er is slechts sprake van incidentele bebouwing, zoals langs de Karnemelksloot, in het verlengde van de Kleiweg en tussen het treinstation (1855) en de binnenstad. Aan het begin van de negentiende eeuw zijn het vooral bedrijven die zich als eerste buiten de singelgrachten vestigen, daarna volgt ook woonbebouwing. Overigens vindt die bebouwing plaats zonder overkoepelend plan. In de negentiende eeuw ontstaan uitbreidingen veelal op initiatief van particulieren. Een uitbreiding heeft de vorm van een particulier bouwplan. Straat na straat wordt tegen de rand

van de bestaande stad aangelegd. Bij deze 'stratenplannen' is het persoonlijke voordeel van een aannemer/bouwer richtsnoer. De verkaveling en stratenaanleg volgen in de meeste gevallen heel praktisch de oude polderstructuur. Op die wijze ontstaan rond het einde van de negentiende eeuw buurten als Crabethpark, Kadenbuurt, Spoorstraat, Van Bergen IJzendoornpark en delen van Korte Akkeren (Prins Hendrikstraat).

Aan het begin van de twintigste eeuw komt er een eind aan dit liberale systeem. De invoering van de woningwet in 1901 verplicht gemeenten uitbreidingsplannen voor hun grondgebied op te stellen. Vanaf dat moment staat een gestructureerde, planmatige groei voorop, met een zorgvuldige afweging van verschillende belangen in de stadsopbouw. Tot aan 1947 worden de kaarten en bijbehorende

toelichting, waarin de toekomstvisie in woorden staat omschreven, in de regel opgesteld door de dienst gemeentewerken. In uitzonderingsgevallen geeft de gemeente de opdracht aan een externe adviseur, zoals J.T.C. Schaap uit Arnhem die in 1922 voor Gouda-West een uitbreidingsplan opstelt.

TUINSTADBEWEGING

Hoewel sinds de woningwet de uitbreidingen op papier worden vastgelegd, is de praktijk soms grillig. Het eerste uitbreidingsplan voor Gouda uit 1903 wordt door Gedeputeerde Staten van Zuid-Holland afgekeurd. Van het wel goedgekeurde uitbreidingsplan uit 1908 komen slechts gedeeltes tot uitvoering, zoals nieuwe gedeeltes van het Van Bergen IJzendoornpark en het Rode Dorp langs de Nieuwe Gouwe. De bouw van de belangrijkste wijken in de eerste helft van de twintigste eeuw - Kort Haarlem en Korte Akkeren - is grotendeels resultaat van een voortdurend vaststellen en weer herzien van opeenvolgende uitbreidingsplannen (onder andere van 1917, 1922, 1931, 1941), tot na de Tweede Wereldoorlog. Deze ambitieuze uitbreidingsplannen met ruime straten, veel groen en pleinen, worden uiteindelijk versoberd uitgevoerd. Wat de aanleg van deze twee wijken gemeen hebben is de inspiratie op de internationale Tuinstadbeweging en de City Beautiful Movement. Kenmerkend zijn de relatief ruim opgezette wijken met meer straatruimte dan bij de oude praktijk van stratenplannen, de monumentale opzet met groene assen en doorlopende zichtlijnen, en de samenhang in de architectuur van woningbouw en voorzieningen zoals scholen en winkels.

NIEUWE SINGELS

In Kort Haarlem zijn rond 1900 al delen van de Krugerlaan en de IJssellaan bebouwd. Deze straten volgen nog grotendeels het tracé van de polders. Het meer oostelijk gelegen deel van deze wijk, met de Burgemeester Martenssingel als identiteitsbepalend en structurerend element centraal in de wijk, breekt hier mee. Deze brede groene singel verradt de wil tot een monumentaal opgezette wijk. Bij de brug over de Fluwelensingel krijgt de nieuwe wijk een logische verbinding met de binnenstad. Strategisch gesitueerde pleinen dienen het buurtkarakter in de wijk te versterken, zoals het Zoutmanplein, Pretoriaplein en het plein bij de Burgemeester Martenssingel. Langs de Burgemeester Martenssingel staat een concentratie van voornamelijk woonbebouwing en enkele opvallende schoolgebouwen. Bij de Karnemelksloot wordt de singel in ruimtelijk opzicht afgesloten door de Burgvlietschool (1921). Aan weerszijden van deze

centrale as verrijzen voornamelijk arbeidersbuurten die zijn opgezet volgens het tuindorpcconcept. Deze woonbuurten zijn in hoofdzaak uitgevoerd als sterk samenhangende buurten, zoals de Sint Jozefbuurt, met eenvormige lage baksteenbouw met rode pannendaken.

Net als in Kort Haarlem liggen in Korte Akkeren de oudste delen dicht tegen de binnenstad aan. In de westelijke, latere delen van de wijk, zijn de doorlopende groene assen opvallende structuur-bepalende elementen. Hierlangs liggen de meeste openbare voorzieningen. Zeer monumentaal gelegen is de voormalige RK Sacramentskerk (1931-1933) op de as van de Jacob van Lennepkade. Door het tuindorpkarakter ontstaan samenhangende buurten, zoals de bebouwing aan de Woudstraat, Klimopstraat, Meidoornstraat en Lijsterbesstraat (1929). Enkele delen van Korte Akkeren zijn pas na de Tweede Wereldoorlog bebouwd zoals het Weidebloemkwartier (1951-1953) en de recent afgebroken bebouwing langs het Uiverplein uit 1950. Aan deze buurten ligt een nieuwe bouwwijze ten grondslag, de systeembouw, en een nieuwe open verkavelingswijze met strokenbouw. Omdat gebroken wordt met de bebouwing langs straten, moeten de vigerende uitbreidingsplannen worden herzien en nieuwe deelplannen getekend.

NAOORLOGSE WIJKGEDACHT

Na de Tweede Wereldoorlog wordt een omvangrijk ambtenarenapparaat in het leven geroepen, om de wederopbouw van het land te coördineren. Gouda doorstaat relatief ongeschonden de oorlog, zodat van omvangrijk herstel hier geen sprake is. Maar vanwege de materiaalschaarste, gebrek aan voldoende geschoolde arbeiders en een tekort aan financiële middelen, ondervindt ook Gouda de effecten van het nationale wederopbouwbeleid. Uitbreidingen vinden bij voorkeur plaats op basis van grootschalige systeembouw, waarbij bouwelementen zoveel mogelijk in de fabriek worden geproduceerd. Ter plekke hoeven de elementen voor vloeren, gevels en daken alleen nog te worden gemonteerd. Dat spaart tijd, geld en vergt weinig vakkennis van bouwvakkers. Rechte woonstroken van drie tot vier lagen worden een normaal onderdeel van het stadsbeeld.

Voor het ontwerp van de uitbreidingsplannen schakelt de gemeente in 1947 een extern bureau in, het bureau van Verhagen, Kuiper en Gouwetor. Voor Gouda tekent dit in Rotterdam gevestigde bureau bijvoorbeeld de herziene uitbreidingsplannen van Korte Akkeren (1948) en Gouda Noord in 1953 (Ouwe

Gouwe en Boerhaavekwartier). Maar het bureau is ook betrokken bij de verbetering van de infrastructuur, zoals de herziening van het stationsplein (omstreeks 1948) tegelijk met de wederopbouw van het gebombardeerde treinstation (1948, inmiddels afgebroken) en het Albert Plesmanplein. Dit laatste plein, met de fraai beplante rotonde en de zonnewijzer, is typerend voor de vroeg-naoorlogse aandacht voor een efficiënte verkeersdoorstroming in Gouda. Het plein is de verbindende schakel tussen de binnenstad en de naoorlogse bebouwing van Ouwe Gouwe en Boerhaavekwartier (1950).

In Gouda Oost dragen Vreewijk (1957), Oosterwei I (1958) en Oosterwei II (1967) een sterk naoorlogs karakter (Oosterwei I en Vreewijk staan nu bekend als het huidige Oosterwei). De eerste wijk, Vreewijk, is nog opgezet als een wijk die voor de voorzieningen is aangewezen op de binnenstad. Maar vooral Oosterwei I is ontworpen volgens het naoorlogse concept van de wijkgedachte (dat elders in deze publicatie uitvoeriger wordt toegelicht). De wijk is opgezet als een zelfstandige woonbuurt, met eigen voorzieningen zoals scholen en een winkelcentrum, centraal langs een groene as in de wijk. De zorgvuldig ontworpen woonbebouwing is daar in open strokenbouw omheen gegroepeerd. Bijzonder typerend voor de naoorlogse periode zijn de vier stempelverkavelingen aan weerszijde van de hoofdas. De hoge randbebouwing sluit de wijk aan de oost- en westzijde af en versterkt de zelfstandigheid. Langs de noordrand ligt een buurt met luxere woonbebouwing, ontsloten via een cul-de-sac (een doodlopende straat met keerlus).

DE JAREN ZEVENTIG

Met de bouw van de uitbreidingswijken in Gouda Oost, Noord en West, is het beschikbare grondgebied van de gemeente grotendeels benut. Eind jaren zestig is er vrijwel geen expansie-mogelijkheid meer. De gemeente onderhandelt al sinds 1947 intensief met de buurgemeente Waddinxveen over uitbreiding van het grondgebied met de polder Bloemendaal, ten noorden van de gemeentegrens. Vanaf 1957 tekent het eerder genoemde bureau van Verhagen, Kuiper en Gouwetor de eerste verkavelingsvoorstellen voor dit gebied.

De grenswijziging van 1964 met Waddinxveen maakt de bouw van de wijk Bloemendaal mogelijk, die vanaf de jaren zeventig wordt gerealiseerd. De eerste bebouwing wordt nog gekenmerkt door flats in stroken en rechte wegen zoals de vier flats in het Boerhaavekwartier gebouwd in 1967 (architect Kuiper, De Ranitz, Van der Ree, Van Tol), maar aan

de latere uitbreidingsplannen voor dit grote gebied liggen geheel nieuwe opvattingen ten grondslag. Eind jaren zestig is een grote aversie ontstaan tegen de seriematige bouw en de hoogbouw. Het begrip 'flatneurose' komt in zwang en de vroege naoorlogse wijken worden bekritiseerd vanwege de geestdodende eenvormigheid. Het moet allemaal levendiger, knusser en vooral kleinschaliger. De wens tot experimentele woonvormen, die in 1969 wordt voorgesteld in de nota Gouda 2000, wordt richtinggevend. Een bestaande doorgaande weg, de Bloemendaalseweg, blijft als natuurlijk element gehandhaafd. De bewoners bereiken hun woningen via een wegennetwerk dat als boomstructuur of bloemkoolvorm over de wijk is verspreid, met bestemmingswegen die doodlopen in de verschillende buurten.

WESTERGOUWE

De laatste jaren wordt intensief gediscussieerd, gedacht en getekend aan uitbreiding in Gouda West: Westergouwe. Dat mogelijk in het Groene Hart wordt gebouwd is omstreden. Overigens wordt de sprong over de IJssel, waar in Gouda 2000 sprake van is, niet gemaakt, zodat het groene karakter ten zuiden van Gouda, bij Stolwijkersluis, wel intact blijft.

Literatuur:

- Gemeente Gouda: *Gouda 2000. Een studie over de ontwikkelingsmogelijkheden der gemeente Gouda*, september 1969
- A. Bezemer: 'De ruimtelijke ontwikkeling van Gouda (vanaf 1903)', in: *Gouda zeven eeuwen*, 1972, p. 44-62
- A. Vreeken: 'De ruimtelijke ontwikkeling buiten de singels', in: *W. Denslagen (red.), Gouda. De Nederlandse monumenten van geschiedenis en kunst*, Zwolle/Zeist 2001, p. 450-466
- E. Bet, D. Broekhuizen: *Gouda. Naoorlogse architectuur en stedenbouw*. Inventarisatie, rapport Gouda 2005

DETAILS VAN BOUWMATERIALEN



vervolg van pagina 26

1940-1965 BETON

Net als het gebruik van ijzer heeft beton niet alleen een praktische functie maar ook een decoratieve functie. Van beton, een mengsel van zand, grind en cement, worden niet alleen constructies gemaakt maar ook decoraties. Met behulp van een mal kunnen gemakkelijk gevelplaten worden geproduceerd. In dit geval vormt het beton een mooie afwisseling met het gebruikte baksteen.

Betonnen raamomlijstingen en dakafsluiting van het Politiebureau aan de Houtmansgracht. (foto Marije Strating)

NAOORLOGSE ARCHITECTUUR EN STEDENBOUW IN GOUDA

37



De Pauluskerk aan het Van Hogendorpplein is een landmark in de buurt, architect D. Zuiderhoek, 1963, situatie 2005 (foto E. Bet)

De groei van de bevolking na de Tweede Wereldoorlog zorgt in Gouda voor veel bouwactiviteiten. Aan de hand van nieuwe ideeën over architectuur en stedenbouw worden de nieuwe woonbuurten aangelegd en ingericht. De wijk en buurt als sociaal bindend element, ruimtelijk opgezet volgens stempelverkaveling en strokenbouw zijn de belangrijkste kenmerken.

tekst: Dolf Broekhuizen

DE VITALITEIT VAN DE WIJKGEDACHT

In vergelijking met plaatsen als Middelburg, Den Haag, Arnhem en Rotterdam, heeft Gouda de oorlog goed doorstaan. Met uitzondering van enkele bombardementen die vooral op het treinstation en directe omgeving zijn gericht, is Gouda relatief weinig betrokken bij intensief oorlogsgeweld. De ongeschonden binnenstad, met bijvoorbeeld de gerestaureerde Sint Janskerk en het stadhuis op de markt, worden gezien als fiere symbolen van de ongebroken samenleving die in staat is om snel de draad weer op te pakken. Direct na de oorlog komt de bouwproductie weer op gang. In de binnenstad worden grachten gedempt en op enkele kavels worden nieuwe openbare gebouwen als scholen en een politiebureau gebouwd. Daarbuiten verrijzen enkele nieuwe buurten en wijken. Deze naoorlogse wijken zijn ontworpen volgens het voor deze tijd moderne concept van de wijkgedachte waarin maatschappijopbouw en ruimtelijk ontwerp nauw met elkaar zijn verweven.

GROEI

De motivatie voor de bouw van nieuwe wijken met voorzieningen is de bevolkingstoename. In de naoorlogse jaren groeit de bevolking van 36.000 inwoners in 1945 naar 50.000 inwoners in 1974. De nieuwe buurten komen zo dicht mogelijk tegen de oude stad aan te liggen. Steeds wordt een relatief klein gebied bebouwd en schuift de stadsrand

langzaam op. Eerst worden lege terreinen in vooroorlogse uitbreidingsgebieden ingevuld met min of meer zelfstandige buurten zoals het Weidebloemkwartier en het Uiverplein in Korte Akkeren. Daarna worden bijvoorbeeld Vreewijk en Oosterwei in het oosten, Ouwe Gouwe in het noorden en Nieuwe Park in het noord-westen gerealiseerd. Naast de grote woonwijken zijn er ook enkele kleinschaliger naoorlogse buurten, zoals het Goriantplantsoen dat gemeentearchitect G. Struyk in 1964 ontwerpt. Het regelmatige verkavelingspatroon met de dwars op elkaar geplaatste woonstroken is nog steeds vrijwel ongewijzigd aanwezig en verleent de buurt een sterke identiteit. Vooral Oosterwei is ontworpen volgens de zogeheten wijkgedachte. Dat is een typisch naoorlogse opvatting over de wijkopbouw en vormt in heel Nederland een belangrijk theoretisch uitgangspunt voor de uitbreidingsplannen.

DE WIJKGEDACHTE

De wijkgedachte gaat ervan uit dat een wijk zodanig is opgebouwd, dat gezinnen voor alle voorzieningen in de wijk terecht kunnen. School, kerk, winkels, alles is in de wijk zelf. Alleen voor arbeid of bijzondere zaken zijn de bewoners aangewezen op voorzieningen buiten de wijk. De woningen zijn zodanig over de wijken en buurten verspreid dat er vestigingsmogelijkheden zijn voor alle gezinssamenstellingen. Zo zijn er woningen voor alleenstaanden, kleine en grote gezinnen en voor bejaarden. Door deze aanleg kunnen innige en levenslange contacten tussen gezinsleden en wijkbewoners ontstaan. Het is bij wijze van spreken mogelijk om 'van de wieg tot het graf' in de wijk te blijven wonen. In dat opzicht heeft deze buurtopbouw een belangrijke sociaal vormende waarde.

STROKENBOUW EN STEMPELVERKAVELING

Om deze wijkopbouw te realiseren moet er snel en - vanwege geringe financiële middelen - ook goedkoop worden gebouwd. De oplossing voor deze behoefte wordt gevonden in systeembouw. Bij deze geïndustrialiseerde vorm van bouwen wordt zo weinig mogelijk arbeidskracht ingezet en de toepassing van kleine of afwijkende onderdelen is uit den boze. Architecten en stedenbouwers groeperen de woonstroken tot herhaalbare eenheden die wooneenheden worden genoemd en zeer kenmerkend zijn voor de naoorlogse architectuur en stedenbouw. In Oosterwei zijn ze als een soort stempels verdeeld over de wijk rond een centraal gebied met winkels en scholen. Ondanks de toepassing van grootschalige elementen, blijkt de architectonische detaillering verrassend veelzijdig te zijn. Zo worden in de wederopbouw kopse gevels bij scholen en woonstroken vaak verlevendigd met mozaïeken of siermetselwerk. Dat alles recht, strak en 'modern' is, is een cliché: architectuur met een populaire 'traditionele' vormgeving komt evenveel voor. De kerken voor de diverse gezind-

ten zijn zonder uitzondering blikvangers, ook in Gouda, waar kort na elkaar de RK Jozefkerk aan het Aalberseplein (1962), de Pauluskerk aan het Van Hogendorpplein (1963) en de gereformeerde kerk aan de Ronsseweg (1964) verrijzen.

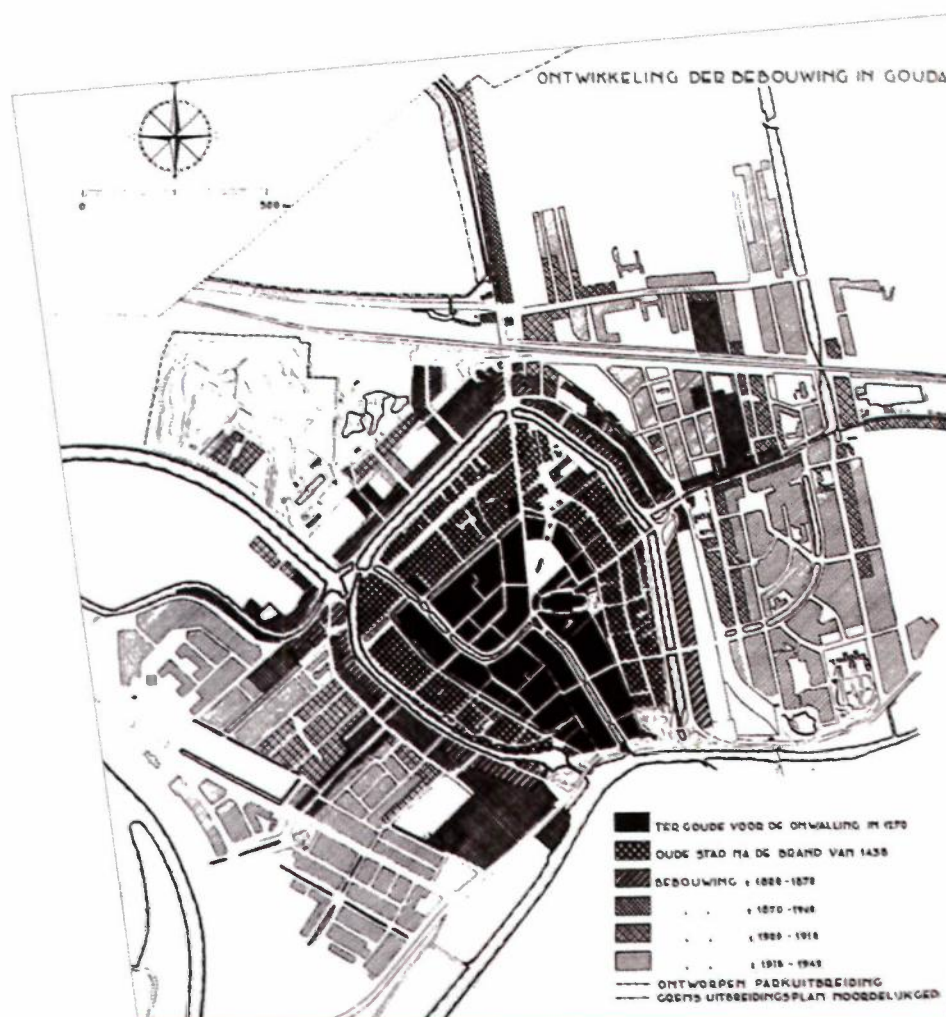
WIJKGERICHTE HERSTRUCTURERING

De laatste jaren worden de naoorlogse buurten in Gouda aangepast aan nieuwe gebruikers en omstandigheden. In bijvoorbeeld Oosterwei vinden in het kader van stedelijke vernieuwing grootschalige onderhoudswerkzaamheden en herstructurering plaats. De wijk is aantrekkelijk omdat deze dicht bij de binnenstad ligt en is aangelegd met veel aandacht voor groen en verkeer. Maar tegenwoordig voldoen de naoorlogse woningen in veel gevallen niet meer aan de huidige bevolkingssamenstelling of aan energienormen. Ook blijkt dat de voorzieningen niet meer zijn toegesneden op de actuele situatie. Scholen dienen qua aard en omvang geschikt te worden gemaakt voor nieuwe

groepen gebruikers, zo ontstaan bijvoorbeeld brede scholen waarin onderwijs en zorg worden gecombineerd. Het oorspronkelijke uitgangspunt van de naoorlogse wijk kan aanknopingspunten bieden om de identiteit van de wijk te versterken. Zo kan de herstructurering voortborduren op de oorspronkelijke wijkgedachte door geïntegreerde en wijkgerichte oplossingen te leveren.

Literatuur:

- A. Bezemer, 'Ruimtelijke ontwikkeling van Gouda', in: *Gouda zeven eeuwen*, Gouda 1972, p. 45-62
- W. Denslagen, *Gouda. De Nederlandse monumenten van geschiedenis en kunst*, Zeist 2001, p. 450-463
- E. Bet en D. Broekhuizen, *Gouda. Naoorlogse architectuur en stedenbouw, inventarisatie*, Gemeente Gouda 2005



Gouda groeide van 36.000 inwoners in 1945 naar 50.000 in 1974. 'De ontwikkeling der bebouwing in Gouda', 1942. (in: Bezemer, *Gouda zeven eeuwen*, p. 53)

Stedenbouwkundige Pieter Verhagen van het Rotterdamse bureau Granpré Molière, Verhagen en Kok ontwierp de herzieningen voor uitbreidingsplannen van de Goudse wijken Kort Haarlem en Korte Akkeren. Maar ook de verbetering van het Stationsplein en uitbreidingsplannen van Gouda Noord, Vreewijk, Achterwillens en Oosterwei zijn van de hand van het bureau van Verhagen. Marinke Steenhuis schetst in vogelvlucht de opkomst en het succes van dit bureau.

Steenhuis (1971) studeerde architectuurgeschiedenis aan de Vrije Universiteit in Amsterdam. In het najaar van 2007 verschijnt haar proefschrift 'Stedenbouw in het landschap', Pieter Verhagen (1882-1950)'.
tekst: Marinke Steenhuis

Bureau Verhagen ontwierp:

- 1939: herzieningen voor uitbreidingsplan Kort Haarlem en Korte Akkeren
- 1948 – 1949: verbetering Stationsplein
- 1950 – 1955: partieel uitbreidingsplan Gouda Noord (Ouwe Gouwe)
- 1957: uitbreidingsplan in onderdelen Vreewijk en Achterwillens
- 1958: uitbreidingsplan in onderdelen Oosterwei I
- 1966: bestemmingsplan Oosterwei II (Sportbuurt) (Bron: E. Bet en D. Broekhuizen, Gouda, naa-
logse architectuur en stedenbouw. Inventarisatie, Gouda 2005)

HET BUREAU VAN EEN LANDSCHAPSMAN



Rotterdams architectenbureau, met uiterst links Granpré Molière en naast hem Verhagen, omstreeks 1925 (foto Nederlands Architectuurinstituut, Rotterdam)

EEN PORTRET VAN ARCHITECTENBUREAU GRANPRÉ MOLIÈRE, VERHAGEN EN KOK

In 1916 richten de architecten P. Verhagen (1882-1950) en M.J. Granpré Molière (1883-1972) in Rotterdam een bureau op voor 'architectuur, stedenbouw en vraagstukken van volkshuisvesting'. Met de in die tijd ongebruikelijke combinatie van drie aspecten van het ontwerpvak in één bureau geven de compagnons een signaal af: zij willen projecten maken waarin zowel het stratenplan voor de wijk als dat voor de architectuur en de beplanting uit één koker komt.

LANDSCHAPSMAN

Het eerste project van het bureau, tuindorp Vreewijk in Rotterdam, is onmiddellijk een internationaal succes. Het bureau trekt als een magneet jonge architecten als Mart Stam, de Zwitser Werner Moser, Herman Kraaijvanger en J. H. van den Broek. Op Europees niveau behoort het bureau tot de geëngageerde voorhoede; het werk van de architecten wordt veelvuldig gepubliceerd en aan het buitenland gepresenteerd als voorbeeldige Nederlandse stedenbouw. In de jaren twintig werkt het bureau aan verschillende ruimtelijke voorstellen

voor Rotterdam, zoals Plan-Zuid en IJsselmonde, het Kralingse Bosplan, Hillegersberg, streekplan Delfland, villapark 's Gravenhof, het Land van Hoboken en de tuinstad Laag-Zestienhoven. Na de benoeming van Molière tot hoogleraar in Delft in 1924, ontwerpt Verhagen als stedenbouwkundige de uitbreidingsplannen voor meer dan 70 Nederlandse gemeenten verspreid door het land. Zijn wijken zijn te vinden van Stadskanaal tot Benthuisen en van Breda tot Gouda. Verhagen is een landschapsman: in veel ontwerpen plooit hij de nieuwe woongebieden, wegen en industrieterreinen om waardevolle stukken landschap heen. Hiermee geeft hij deze landschappen een nieuwe functie als park- en recreatiegebieden. Tegenwoordig zijn dit de belangrijkste groene ruimtes in steden waar Verhagen werkzaam was: Het Kralingse Bos in Rotterdam, de Leidse Hout, het Bossche Broek en het stadsbos van Emmeloord. In 1941 verandert de naam van het bureau in Verhagen, Kuiper en Gouwetor en in 1948 komt compagnon De Ranitz erbij. De oprichters zijn lang geleden overleden, maar nog altijd bestaat hun bureau voort: nu onder de naam KuiperCompagnons.

HERINNERING AAN EEN BLOEIENDE BEDRIJFSTAK



Goudse pijpen boven de gevelopeningen van de voormalige pijpenmakerij G. van der Want Gz. in de Kuiperstraat

Aan het begin van de twintigste eeuw kent Gouda tientallen plateelfabrieken. De fabrieken hebben vaak een voorgeschiedenis met het maken van de Goudse klei pijp. Afgelopen decennia zijn de meeste fabrieken geheel verdwenen. Slechts enkele fragmenten zoals in de Kuipersstraat of aan de Raam herinneren aan een bloeiende bedrijfstak.

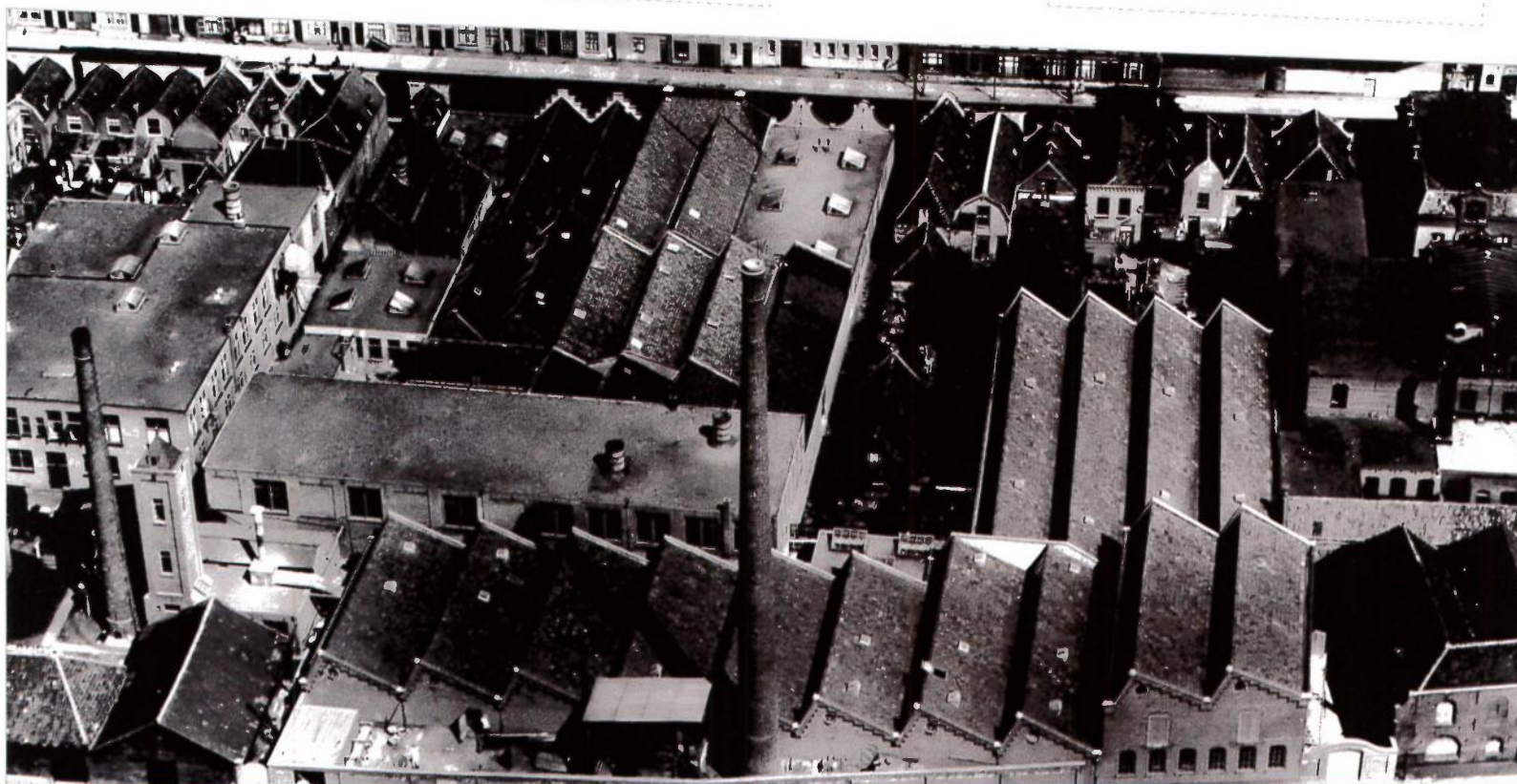
tekst: Hans Vogels, fotografie: Carla Govaerts

SKYLINE GOUDA ZONDER PLATEELFABRIEKEN

Een plateelbakkerij komt meestal voort uit een bedrijf waar eerder gedraaid gebruiks aardewerk of klei pijpen worden geproduceerd. Er bestaat daardoor al een zekere infrastructuur. Toch zijn aanpassingen nodig. Voor plateel worden gipsen mallen gemaakt, de kleibereiding is anders, er moet geschilderd worden, de ovens worden aangepast. Deze ontwikkelingen vragen om aanpassingen aan de fabriek. Er worden vergunningen aangevraagd voor de sloop van bepaalde panden, voor nieuwbouw alsmede voor hinderwetvergunningen voor bijvoorbeeld opslag en nieuwe ovens. Langzaam maar zeker zie je dan dat een plateelbakkerij een eigen pand begint te bouwen. Soms betreft dat een herindelings van bestaande percelen, vaak voorzien van een nieuwe, meer eigentijdse gevel. Soms wordt er rigoureuus gesloopt en iets geheel nieuws gebouwd. Dit laatste komt de efficiëntie van het productieproces ten goede, zeker als je bedenkt dat het produceren van sieraardewerk een opeenvolging vereist van bepaalde bewerkingen. Deze kunnen het best achter elkaar in het gebouw plaatsvinden.

MET EEN TREINTJE DE OVEN IN

In 1898 wordt de Plateelbakkerij Zuid-Holland door Egbert Estié in Gouda opgericht. Estié doet dat met een compagnon die reeds een fabriek tussen de Raam en de Turfsingel heeft waar grof gebruiks aardewerk wordt gemaakt. Vervolgens groeit de NV Plateelbakkerij Zuid-Holland uit tot de grootste aardewerkfabriek met in de jaren twintig zo'n driehonderd werknemers. Tien jaar later zijn dat zelfs tegen de vierhonderd mensen. In de loop der tijd komen er ook meerdere (tunnel)ovens, eerst turfgestookt, daarna elektrisch. Daarbij wordt gebruik gemaakt van een soort treintje waarmee de te bakken voorwerpen langzaam door de steeds hetere oven worden gereden om uiteindelijk te eindigen in een koelzone. Het zal duidelijk zijn dat dit centrale onderdeel veel ruimte in beslag neemt binnen de beschikbare ruimte in het bedrijf. Alles en iedereen groepeerd zich als het ware rondom dit centrale onderdeel. Naarmate het bedrijf groter wordt, neemt de behoefte toe aan expeditie- en inpakruimte, terwijl ook het aantal moedermallen in de loop der tijd stevig groeit en een aparte opslag vereist. Bovendien wordt stoom in de loop der jaren vervangen door elektriciteit.



De voormalige pijpenmakerij G. van der Want Gz. aan de Kuiperstraat (foto museumgoudA)

MET ZAAGTANDEN EN SCHOORSTENEN

Een luchtfoto uit 1923 laat zien dat de Plateelbakkerij Zuid-Holland het typische uiterlijk en ook de omvang heeft van een echte fabriek, compleet met zaagtanden en uiteraard diverse schoorstenen. Het bedrijf ligt aan het water van de Turfsingel waardoor de aanvoer van klei gemakkelijk is. Langs die singel is dan ook de kleischuur gesitueerd. Tegelijkertijd is duidelijk zichtbaar dat het terrein steeds verder is volgebouwd. Aan de buitenkant, zowel aan de Raamkant als die van de Turfsingel, lijkt het weliswaar één geheel maar binnen die façades is verscheidenheid van de vele bouwsels door de tijden heen goed herkenbaar. Na de Tweede Wereldoorlog is er bij de Zuid-Holland nauwelijks meer bijgebouwd. Een deel van het complex wordt na het faillissement van de fabriek in 1965 gesloopt. Momenteel herinneren slechts de geveltjes aan de Raam alsmede de kleischuur aan de Turfsingel aan het complex dat toebehoort heeft aan de grootste werkgever van Gouda.

HOEK LANGE NOODGODSSTRAAT - OOSTHAVEN

In navolging van het succes van de Zuid-Holland aan het begin van de twintigste eeuw gaan ook andere bedrijven in Gouda over tot de productie van sieraardewerk. Stuk voor stuk komen zij voort uit de eeuwenoude nijverheid van de Goudse kleipijpen. De geringe export ten tijde van de Eerste Wereldoorlog (1914/18) doet hun de as om. Een bedrijf als de Kunstaardewerkfabriek Regina, voorheen Van der Want & Barras koopt gietmallen van de Haagsche Plateelbakkerij Rozenburg die in 1917 failliet is gegaan. Al sinds begin zeventiende eeuw

bevinden zich op het perceel op de hoek van de Lange Noodgodsstraat en de Oosthaven keramische bedrijven, een locatie die door Regina wordt uitgebreid met nieuwbouw achter het kantoorpand. Na de verhuizing vanuit de Zeugstraat naar de Oosthaven maakt men gebruik van bestaande bouw. Men investeert ook in een nieuw pand met uiteindelijk drie ovens waarin de Regina tot aan de sluiting in 1979 gevestigd blijft.

SIERVAASJES OP PUNTGEVELS

Vreemd genoeg is alleen van de kleinste van de Gouds plateelbakkerijen het gebouw bewaard gebleven. Het zijn indertijd woonhuizen geweest die men als bedrijfspand in gebruik neemt, en die nu opnieuw weer woonhuizen geworden zijn. Karakteristieke details aan de gevels aan de Kuiperstraat alsmede de siervaasjes op de puntgevels herinneren duidelijk aan de functie van vroeger toen hier de Plateelbakkerij IVORA gevestigd was. Het bedrijf maakt naast kleipijpen ook sieraardewerk alsmede gelegenhedenborden en blijft op deze locatie actief tot midden jaren zestig als de productie wordt gestaakt. Samen met het nabijgelegen kantoorpand van de Regina vormen deze panden het enig als zodanig herkenbare stuk architectuur dat nog herinnert aan de beroemde Goudse plateelindustrie uit het begin van de twintigste eeuw.

vervolg van pagina 27

VAN DER STEUR

In de periode van de wederopbouw is er een architect werkzaam in Gouda die als een van de zeer weinige architecten een internationale reputatie heeft, namelijk Ad van der Steur (1893-1953). De naam van deze architect is minder bekend dan zijn scheppingen: het Museum Boymans van Beuningen en de Maastunnel in Rotterdam, het verzekeringsgebouw EN-NEN (nu in gebruik bij het Joegoslavië-tribunaal) in Den Haag, een aantal gebouwen van de TU Delft en nog zeer veel meer. Hij begint zijn Goudse carrière een paar jaar voor zijn vroege dood met de restauratie van het stadhuis en het Catharinagasthuis.

Deze buitengewoon veelzijdige man, die net zo makkelijk ingewikkelde restauraties leidt als elektriciteitscentrales, stations en torenflats ontwerpt, laat Gouda twee bijzondere schoolgebouwen na, namelijk de voormalige Emmaschool aan de Herpstraat (nu in gebruik bij de Sint-Aloysiuschool) en het voormalige Coornhert Gymnasium aan de Nansenstraat (nu is hier de Parkschool van Horizon Jeugdzorg gevestigd).



De voormalige Emmaschool aan de Herpstraat (foto Carla Govaerts)



Voormalig Coornhert Gymnasium (foto Carla Govaerts)

NA DE OORLOG

Tot de oorlog bouwt Van der Steur vooral in Rotterdam, maar veel van dat werk en alle tekeningen ervan gaan bij het bombardement van mei 1940 verloren. Van zijn naoorlogse werk blijft meer over. De man heeft een geweldig werktempo met als gevolg dat zijn architectenbureau met wel honderd medewerkers nog ruim vijftien jaar na zijn dood aan opdrachten werkt waarmee hij al begonnen was. Van der Steur ontwerpt even makkelijk in de stijl van het Nieuwe Bouwen als in traditionalistische trant. Soms is moeiteloos de invloed van Frank Lloyd Wright of Mies van der Rohe te herkennen, de andere keer zit hij dicht tegen het werk van architecten van de Amsterdamse School of zelfs de Delftse School aan. Deze laatste groep grijpt helemaal terug op traditionele bouwmaterialen en vormen en vooral op architectuurvoorbeelden van het platteland. Veel van deze kenmerken herkennen we in de school aan de Herpstraat: enerzijds het groeperen van rechthoekige blokken, anderzijds het werken met traditionele vormen en materialen. Bij het voormalige Coornhert Gymnasium aan de Nansenstraat is dat niet anders. Hoewel dit gebouw er totaal anders uitziet dan de school aan de Herpstraat is ook hier weer een knappe mengeling van modernisme en traditionalisme gebruikt. Wat helaas verdwenen is, is de houten pergola die het hoofdgebouw en de gymzaal verbond. In een van de kopse gevels van de gymzaal bevindt zich een fraaie gevelplaat die zeer kenmerkend is voor de periode van de Wederopbouw.



Gouwestein is verleden tijd (foto Carla Govaerts)

DE VERDWARRENEN STAD

vervolg van pagina 22

LITTEKENS

Ook de voor de jaren zestig van de twintigste eeuw typerende sloop ten behoeve van allerlei zeer grootschalige en nooit uitgevoerde plannen houdt nog een tijd aan, hier en daar zelfs tot in de jaren zeventig. Vooral verkeersplannen veroorzaken nogal wat schade. De Noodgodsstraten, de Karnemelksloot, de Raam, de Bogen en vele andere plekken dragen er de littekens van. Nu het gevaar van nieuwe industrieën, grootschalige nieuwbouw en verkeersdoorbraken van de baan zijn, lijkt het dat de ernstigste bedreigingen in en nabij het historische centrum zijn geweest. Nieuwe bedreigingen worden echter gevormd door machtige marktpartijen met zeer veel geld die soms complete straten of zelfs hele buitenwijken willen 'saneren'. Een andere factor die dit in de kaart speelt, is dat het vaak om jongere bouwkunst gaat, die het grote publiek nog niet zo waardeert. Daardoor verdwijnt al in 1972 het schitterende Van Iterson Ziekenhuis van W.C. Kromhout, terwijl een zeer vergelijkbaar ziekenhuis van dezelfde architect in Kampen nu rijksmonument is en na verbouwing dienst doet als bejaardentehuis. (meer over het Van Iterson Ziekenhuis op pagina 13)



Een hijskraan met zware ijzeren bal bezig met de sloop (foto Streekarchief Midden-Holland Gouda)

BLAREN OP DE TONG OM DE STAD TE REDDEN

De strijd voor het behoud van monumenten dateert al vanaf ongeveer 1800. Het is dan een exclusieve bezigheid van heren van stand. Tegenwoordig lopen hele wijken en buurten te hoop wanneer iemand met een sloophamer aan komt lopen.

tekst: Henkjan Sprokholt, fotografie: Carla Govaerts



Het Tolhuis bij de uitmonding van de Gouwe in de Hollandse IJssel



De lange lijdensweg die tot de Monumentenwet van 1961 leidt, is er een waarbij men de ogen maar moeilijk droog houdt. In 1873 somt Victor de Stuers, grondlegger van de Nederlandse monumentenzorg, een lange reeks culturele wandaden op in zijn artikel "Holland op zijn smalst". Ook Gouda wordt genoemd: "Voor eenige jaren werden te Gouda op de markt de gesneden koorbanken publiek verkocht". Het zijn dan alleen burgers van aanzien, niet zelden voorzien van adellijke titels, die met keurige brieven of tijdschriftartikelen de sloop van monumenten proberen tegen te houden. Zo houdt niemand minder dan koning Willem II jarenlang de sloop van de Goudse stadspoorten tegen.

Pas in de jaren veertig, vijftig en zestig van de twintigste eeuw beginnen historische verenigingen als Heemschut zich te roeren. Zo kort na de oorlog heeft men weinig oog voor monumentenzorg, want de wederopbouw is een doel dat alle middelen heiligt. In Gouda zijn het verzet van Die Goude tegen de voorgenomen sloop van het Tolhuis in 1938 en tegen de demping van de grachten treffende voorbeelden van het groeiende verzet. Maar ook deze protesten passen nog in de traditie van nette brieven en artikelen.

DE KRITIESE STROOPWAFEL

In de jaren zeventig begint de jeugd een stevig partijtje mee te blazen. Er is vooral onder hen schrijnende woningnood en er wordt meer gesloopt dan gebouwd. Vooral goedkope huurwoningen in oude woonwijken moeten het ontgelden. De acties in die tijd zijn ludiek, want de ingedutte bestuurders moeten worden wakker geschud. Ze creëren alleen maar open gaten en spelen projectontwikkelaars en corporaties, die uit winstbejag hele wijken laten verkrotten, in de kaart. In Gouda zijn in die tijd de actiegroepen per straat georganiseerd en de Kritiese Stroopwafel fungeert als een soort koepel. Het Hofje van Letmaet aan de Nieuwehaven is Gouda's eerste kraakpand. Het is het begin van tientallen jaren actievoeren voor een lange reeks van door de burgerij geredde panden. Jonge particulieren behouden in die tijd veel monumenten, zoals de eerste generatie nieuwe bewoners van het met sloop bedreigde Hofje van Cincq.

"IN GELUL KUN JE NIET WONEN"

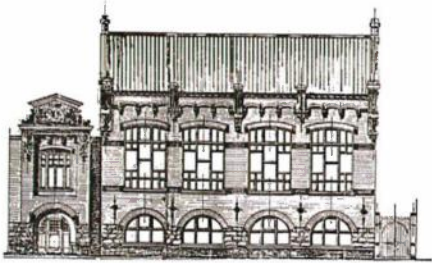
Door in 1974 oud-actievoerder Jan Schaefer – "in gelul kun je niet wonen" – naar Gouda te halen en het college met hem te confronteren, wordt een keerpunt geforceerd. Schaefer 'opent' in de functie van staatssecretaris Stadsvernieuwing een door een particulier opgeknapt pandje Achter de Vismarkt en forceert zelfs een gemeentelijke subsidie achteraf. In dezelfde tijd verdwijnen sloopplannen voor de Agnietenkapel, de Zeugstraat, de Tiendeweg en alles wat daartussen ligt, inclusief de Doelen, van tafel. Met persoonlijke hulp van Schaefer wordt de Gouwekerk van de sloop gered. Ook andere megalomane plannen

sterven een zachte dood. Het doelengebouw aan de Lange Tiendeweg zou later, in 1979, trouwens nogmaals een te slopen prooi van Vroom en Dreesman worden, maar wordt wederom gered, nu door de nog steeds bestaande Vereniging Behoud Stadsschoon. Dezelfde club zet in dezelfde periode met succes een actie tot behoud van de voormalige wasserij De Drie Notenboomen op aan de Kattensingel, een object dat nu gerestaureerd is.

DOE HET LICHT NIET UIT

Een eerste grote en serieuze dreiging vormt het plan van wethouder Hommels om het terrein van de voormalige gasfabriek tussen de Hoge Gouwe en de Turfsingel te bebouwen. Alle bestaande bebouwing moet daarvoor wijken. Binnen drie dagen hangt de hele stad vol met raambiljetten 'Doe het licht niet uit in de Lichtfabriek!' van de initiatiefgroep Raambuurt en de Oudheidkundige Kring. De actie is overrompelend en de impact enorm. De commissie die enkele avonden daarna over de sloopplannen moet beslissen, haalt er een grote streep doorheen. Nu zijn er plannen voor een hotel en een grand café. In de jaren na deze actie krijgt monumentenzorg ook binnen de gemeente steeds meer vaste voet aan de grond. Niet zelden wordt het (sloop)gevaar al op ambtelijk niveau bezworen en wordt menige brug of sluis gered.

DOE HET LICHT NIET UIT BIJ



DE GOUDSE LICHTFABRIEK!



UITGEROOKTE SCHOORSTENEN

In 1998 trekt Behoud Stadsschoon, later geholpen door de Werkgroep Gouda-Krimpenerwaard, aan de bel in verband met de voorgenomen sloop van de laatste twee schoorstenen van Unichema. De sloop van de oudste van de twee is al niet meer tegen te houden. Pas als buurtbewoner Van Schelven als wethouder aantreedt, wordt de laatste vereiste handtekening gezet. In 2003 wordt de schoorsteen gerestaureerd en overgedragen aan de gemeente.

SALONFÄHIG

Het actievoeren is duidelijk 'salonfähig' geworden, maar de noodzaak is nog even bitter als in de jaren vijftig. De schaal waarop tegenwoordig gesloopt wordt, is zelfs nog veel groter dan in de om hun afbraak beruchte jaren vijftig en zestig van de vorige eeuw. In alle steden en ook in Gouda veggen corporaties complete 'volksbuurten' van hun socialistische voorgangers van de kaart, niet zelden zeer tegen de wil van de bewoners in, om geen andere reden dan dat nieuwbouw hen meer oplevert dan renovatie. Zaken als architectonische waarde, het woongenot, de lage huur en het bestaande buurtgevoel zijn daaraan ondergeschikt. Goudse voorbeelden van gesneuvelde of bedreigde buurten zijn het Pretoriaplein, het Zoutmanplein, het 'Roie Dorp' en de Westerkade.



Links en boven: het onlangs gerestaureerde pand De Drie Notenboomen aan de Kattensingel



*de kritiese
stroopwafel*

kiest voor lééfbaarheid!



LAAT DE BINNENSTAD LEVEN!

Ons programma: Meer kinderspeelplaatsen, meer groen, geen doorgaand verkeer, een buurtcentrum, opgeknapte woonstraten, meer woningen, parkeerplaatsen voor bewoners, meer aandacht voor de leefbaarheid in de binnenstad!

PORTRET VAN EEN GEDREVEN ACTIEVOERDER



De Goudse burger is zeer betrokken bij zijn wijk of buurt. Dat is al decennialang het geval. Goudse burgers hebben dan ook veel gered en veel bereikt. Maar één man steekt met kop en schouders boven al deze grotere en kleinere actievoerders uit, en dat is Hans du Pré, ook al wil hij dat zelf eigenlijk niet weten. Een interview met een man die met het stadshart op de tong praat.

tekst: Henkjan Sprokholt, fotografie: Pim Mul

“JE MOET ME MAAR AFKAPPEN, HOOR. WANT JE WEET, ALS IK EEN-MAAL PRAAT BEN IK NIET MEER TE STOPPEN”. VOOR ME ZIT HANS DU PRÉ, AL MEER DAN DERTIG JAAR ACTIEF IN ONZE BINNENSTAD. DAARMEE STEEKT HIJ MENIG GOUDS BESTUURDER NAAR DE KROON. ER ZIJN DANKZIJ HEM HEEL WAT ZAKEN GERED OF GEREALISEERD EN HIJ HEEFT DAARMEE EEN ONUITWISBAAR STEMPEL GEDRUKT OP HET HUIDIGE AANZIEN VAN DE STAD. VORIG JAAR KREEG HIJ DAAR EEN KONINKLIJKE ONDERSCHIEDING VOOR, MAAR DAAR DOET HIJ HEEL BESCHIEDEN OVER. EIGENLIJK VINDT HIJ HET ONZIN. HIJ PRAAT, ZOALS ALTIJD, MET LUIDE EN DUIDELIJKE STEM.

Hoe komt het dat een Hagenaar een van de actiefste burgers van Gouda is geworden? “Ik heb na mijn MTS-opleiding Weg- en Waterbouw als vervangende dienstplicht in Peru gewerkt als landmeter. Wegen en irrigatiekanalen uitzetten en zo. Na terugkeer bleken veel van mijn Haagse vrienden naar Gouda verhuisd te zijn. Wel een stuk of acht. In Den Haag waren de huren namelijk veel hoger. Hier in Gouda kon je toen nog voor weinig geld iets huren of kopen. In 1973 kocht ik mijn eerste huisje. Nou ja, huisje... het was een krot. Naaierstraat 21. Beneden was het een fietsenberging en boven een duiventil. Ja echt, gewoon allemaal van die dakkapellen voor duiven op het dak. Een hele verdieping vol kooien van een duivenmelker. Het kostte dan ook niks: 11.000 gulden. Nee, niet jokken: 11.500, want we betaalden 23.000 voor twee huisjes. Een vriend van me kocht de andere helft. Je kent ze wel, die twee leuke klokgeveltjes. Dat is een goede gok geweest, achteraf. Ik heb ook nog gekeken naar een pandje in de Lem Dulsteeg. Stel je voor: niet veel later is daar alles gesloopt! Toen ik mijn huis kocht wist ik niet dat het een rijksmonument was. Ik wist helemaal niet wat dat inhield. Daar ben ik me maar eens in gaan verdiepen en had er ineens een hobby bij. Ik had in die tijd veel contact met Ger de Klerk, de monumentenambtenaar van de gemeente. Die was hartstikke blij met me. Eindelijk een burger die wat aan zijn monument wilde doen. Ger heeft me geweldig geholpen, onder meer met tekeningen maken. Zo ben ik erin gerold.”

DRIJFVEER

Maar het helpen van anderen bleek ook toen al een belangrijke drijfveer voor Hans. Opnieuw ging hij ver weg om ontwikkelingshulp te bieden, ditmaal in Afrika. “Daar zijn Karin en ik ook getrouwd. Kun je je dat voorstellen? Helemaal hippie. In spijkerbroek, in Ouagadougou. Geweldig.” Na terugkeer in Gouda, in 1981, begon Hans zijn eigen timmerbedrijf. In 1983 volgde de verhuizing naar de Peperstraat. Het was net zo’n gok als eerder de Naaierstraat of de Lem Dulsteeg. “Het zag er allemaal heel anders uit dan nu. De Raam, de Peperstraat, alles was aan het verkrotten. Een beetje een achterbuurt, zo praatte men daar toen over. De Peperstraat stond vol vervallen pakhuizen waarin de groente van de marktkooplieden lag weg te rotten. Alleen wijnhandel Halewijn zag er netjes uit. Op de Raam sloten in die tijd de laatste winkels hun deuren. Het liep allemaal terug. Maar ik vond de buurt meteen heel leuk. Heel gemengd. Allerlei bevolkingsgroepen en nationaliteiten. En rijk aan geschiedenis en pandjes met een verhaal. Daar kon ik wel wat mee.”

CONSTRUCTIEVER

Al voor zijn vertrek naar Afrika was Hans actief lid van de actiegroep Naaierstraat en de Kritiese Stroopwafel. “Eigenlijk was dat laatste een bundeling van allerlei stratengroepen. Veel straten hadden namelijk een eigen actiegroep: de Naaierstraat, de Spieringstraat, de Keizerstraat enzovoorts. Dat waren allemaal jonge mensen die in oude pandjes gingen wonen en de boel een beetje probeerden op te knappen.” Later, als bewoner van de Peperstraat, is Hans meteen actief in de initiatiefgroep Gouda Havenstad en Raambuurt. “Een groot verschil met de jaren zeventig was dat we constructiever werden. De acties waren niet meer alleen maar ludiek. We verdiepten ons nu meer in de problematiek en kwamen

met oplossingen en tegenplannen. We begonnen mee te denken. Een goed voorbeeld is het plan ‘Gouda Havenstad’ om de Havensluis weer te openen en de vaarroute door de stad te herstellen. In 1992 nam de gemeente ons plan over. We hebben de initiatiefgroep toen opgeheven. Door blijven gaan is een fout die je actiegroepen vaak ziet maken. Als je je doel bereikt hebt, moet je jezelf opheffen. Je kunt natuurlijk wel de vinger aan de pols houden om te zien of het plan niet verwatert, maar je moet niet in de weg gaan lopen.”

KOPIEERAPPARAAT

Een ander verschil dat Hans opvalt, als hij de decennia actievoeren overziet, is het gebruik van stencils in de jaren zeventig en de fotokopieën in de jaren tachtig. “Zonder het kopieerapparaat hadden we de Lichtfabriek nooit kunnen redden. We hadden maar een week en in één avond is het overbekende raambiljet in elkaar geplakt” - hij laat het originele moederveel zien – “en gekopieerd. In drie dagen hing de hele stad vol met ‘Doe het licht niet uit in de Lichtfabriek!’. Niemand had ooit goed naar dat gebouw gekeken. Niemand wist dat het bedreigd werd. Een paar dagen later verwees de commissie de sloopplannen van Hommels naar de prullenbak.”

“Tja, en nu hebben we dan natuurlijk e-mail. Dat heeft ook weer veel voordelen. Maar wat je mist is het persoonlijke contact. Gewoon even een praatje maken, want die stencils en kopieën moest je natuurlijk allemaal rondbrengen. Zo kwam je er bijvoorbeeld achter dat alle raadsleden en wethouders ver weg van de binnenstad in Bloemendaal woonden. Dat verklaarde een hoop.”

GESPREKSPARTNERS

Opvallend aan de jaren negentig en later vindt Hans dat het actievoeren van straat is verdwenen. “We zijn nu erkende gesprekspartners en zitten met de besturen en directies om tafel. Dat is soms wel gek, zoals toen Unichema – Uniqema heet het nu – zijn schoorstenen wilde slopen. Zaten we ineens met Jan Löwik om tafel, terwijl we in de jaren zeventig nog met gasmaskers voor de poorten van zijn fabriek hadden gedemonstreerd. Jan zag er de grap ook wel van in. Streden we ineens om het behoud van de fabriek. Het kan raar lopen. Het actievoeren is volwassen geworden, heeft een plek gekregen. Al moet je altijd waakzaam blijven. Er zijn telkens weer ambtenaren en bestuurders die het potentieel onder de bevolking niet zien en niet benutten. Dan zijn inspraakavonden ineens weer verkapte informatieavonden en moet je zeggen: ‘We zouden er toch sámen over praten? We zouden er toch sámen een oplossing voor zien te vinden?’

RODE DRAAD

Over de vraag wat zijn drijfveer is om zoveel voor de samenleving te doen, hoeft Hans niet lang na te denken. Hij lacht: “Elk mens streeft toch naar honderd procent voldoening in wat hij doet? Ik ben erg gesteld op mijn vrijheid, mijn onafhankelijkheid. Vreselijk als je elke dag naar je werk móet vanwege je carrière en je hypotheek. Ik heb mijn zaakjes dan ook snel geregeld door eigen baas en financieel onafhankelijk te worden. Zo gauw ik tijd overhoud, doe ik dingen die een meer algemeen belang dienen. Dat is leuk en het geeft veel voldoening. En de rode draad in zijn bestaan van actievoerder? “Het behoud van het karakter van de buurt, daar is het me altijd om te doen geweest. Het gaat niet alleen om de monumenten. En bovendien: een monument mag best lelijk zijn. Dat is ook zo’n misverstand in discussies. Als een gebouw maar eigen is voor de wijk, de bewoners, de stad, de geschiedenis. Als het maar iets te vertellen heeft. Dan is het interessant voor de buurt en dan moet je ervoor vechten dat het behouden blijft. En dan mag het best nog lelijk zijn op de koop toe.”

EEN IDEALE PLEK OM TE WONEN

vervolg van pagina 28

“Mooi is het niet, maar het staat op het leukste plekje van de stad”, vinden Rika en Jan Oldenbandringh van hun typisch vijftiger jaren huis aan de Van Beverninghlaan 12. Ruim zevenendertig jaar wonen zij er nu en hun drie kinderen groeiden er op. Jan had zijn dierenartsenpraktijk aan huis.

tekst en fotografie: Carla Govaerts

“Vijfhonderd vierkante meter grond in de binnenstad en uitzicht op het Van Bergen IJzendoornpark, we zijn geluksvogels”, stellen de Oldenbandringh's tevreden vast. “We wonen ideaal, heel centraal en het is rustig. De kinderen hebben altijd naar hartenlust buiten kunnen spelen. We kochten het huis in 1970 van de eerste eigenaar voor 130.000 gulden. Na drie maanden wilde de vorige eigenaar het huis terugkopen; hij wilde er zelfs geld op toeleggen. Veel geschikte panden om een dierenartsenpraktijk voor grote huisdieren te beginnen had Gouda niet, we waren dan ook veel te blij met ons nieuwe huis.”

DOORGEEFKAST

Volgens de bouwtekening had het huis aan de zijkant een halve meter breder moeten zijn en ook een aantal andere zaken zijn niet uitgevoerd. “Bij de bouw is op alles beknibbeld, er was gewoon



Achteraanzicht

geen geld genoeg. Toen wij het huis kochten was het binnen lichtblauw geschilderd en er hingen gele Luxaflex jaloezieën voor de ramen. Tussen de keukens en de kamer zat een muur met doorgeefkast naar de keuken. De kinderen vonden het prachtig en speelden er vaak winkeltje”, vertelt Rika. Inmiddels heeft het hele interieur een facelift ondergaan. De plastic schuifwand in de kamer is weg, de zachtboard platen aan het plafond zijn verwijderd en ook de keukens, van oorsprong met granieten aanrechtblad en kleine gele vierkante tegeltjes, is nieuw.

“ALS ER TOEN EEN
SCHOONHEIDSCOMMISSIE
WAS GEWEEST HAD
DIT HUIS HIER NOOIT
GESTAAN”

PARKJE

Voorheen was op deze plek de chique entree van de Nederlandse Kaas en Zuivelhandel (NKZ). Het goed verzorgde parkje was het paradedepaardje van de NKZ. “In 1955 is dit huis gebouwd, dat eigenlijk niet past tussen de andere panden. Als er toen een schoonheidscommissie was geweest had dit huis hier nooit gestaan”, denken Rika en Jan. Maar voor ons is het een heerlijk huis en heel functioneel. We zijn van de plek gaan houden en van onze prachtige rozentuin. Wat we hier allemaal hebben meegemaakt..... paarden, koeien, geiten en varkens over de vloer en later ook kleine huisdieren. Onlangs vierden we ons veertig jarig huwelijk. Hier ligt een belangrijk deel van onze geschiedenis.”



"We zijn van de plek gaan houden en van onze prachtige rozentuin"

DE DOORZONWONING

Gouda kent veel typen woningen. Van drive-in woning, galerijflat, villa tot portiekwoning, ieder soort woning heeft zijn geschiedenis. In de jaren vijftig komt een nieuw type op: de doorzonwoning. Ook in Gouda.

tekst en fotografie: Ranti Tjan

Menig buitenlander verbaast zich bij een wandeling door een Nederlandse stad, buitenwijk of dorp dat het interieur niet verborgen wordt. Vooral rond het avondeten is de inkijk in woningen optimaal. Na het eten groeperen blanke Nederlanders zich rond de tv, terwijl moeder de vrouw of de geëmancipeerde echtgenoot de afwas doet. De gordijnen gaan doorgaans dicht na het achtuurjournaal, als de Hollandse kou uit de grond trekt. Niet alleen de openbaarheid van het gezinsleven, maar ook de inrichting van de huizen is opmerkelijk. Aan de straatzijde bevindt zich de woonkamer en daarachter de eetkamer, zodanig dat een lange leefruimte ontstaat, een diepe ononderbroken beuk. De woonkamer kenmerkt zich door een bank, een of twee alleenstaande, gemakkelijke stoelen en een lage salontafel. Bank en stoelen staan gericht op de televisie. Aan de achterzijde, in het deel gelegen aan de achtertuin, bevindt zich een eettafel met daaromheen vier of zes gelijke eettafelstoelen. De plattegrond van dit soort woningen bestaat uit twee even lange beuken, waarvan de breedste de woonkamer en eetkamer bevat, en de smalste de voordeur, hal, wc, trap en keuken.

KONINGIN JULIANA

De eerste doorzonwoning is niet de negentiende eeuwse grootstedse voor-tussen-achter woning, die juist donker wordt door het gebruik van de tussenkamer en het gebruik van schuifdeuren om de ruimtes van elkaar te kunnen scheiden. Die schuifdeuren zijn regelmatig voorzien van gebrandschilderd glas, waardoor het licht gekleurd in de woning valt. Wellicht behoren de huizen van Gerrit Rietveld aan de Utrechtse Erasmuslaan tot de aanzet van de eerste doorzonwoningen. Lucht, licht, ruimte en een functionele plattegrond kenmerken deze modernistische woningen uit 1931. Na de Tweede



Koningin Juliana benoemt tijdens de troonrede in 1951 de woningnood als volksvijand nr 1.
(foto Instituut voor Sociale Geschiedenis, Amsterdam)



Wereldoorlog ontstaat er een enorme vraag naar huizen. Tijdens de oorlog zijn veel huizen verwoest. De inhaal sfeer van na de oorlog zorgt ook voor een aanwas van veel jonge gezinnen. In 1951 spreekt Koningin Juliana in haar troonrede over de woningnood als volksvijand nummer een. Met vereende krachten moeten veel huizen worden gebouwd. Een tekort aan bakstenen en arbeidskrachten brengt autodidact Frans Welschen ertoe om een nieuwe bouwmethode uit te vinden. Welschen introduceert vlak na de oorlog beton in de woningbouw en het prefab maken van muren. Daarmee kan snel en goedkoop gebouwd worden. Galerijflats en portiekwoningen worden snel in elkaar gezet zodat de eerste woningnood geledigd kan worden. Vooral in Rotterdam en Schiedam wordt door Welschen snel en efficiënt gebouwd.

RIETVELD

Eind jaren vijftig bouwt Rietveld huizen in de Utrechtse Robijnlaan. Deze huizen behoren tot de eerste twee-beukige doorzonwoningen in Nederland. Dankzij de systeembouw van Welschen in de jaren vijftig kan worden voorzien in een grote vraag. Betonnen muren worden gebruikt om snel en goedkoop te kunnen bouwen. Decoraties, nissen en uitbouwjes worden vermeden. Met een twee-beukige plattegrond ontstaat eenheid van vorm waardoor snel en efficiënt wordt gebouwd. Het Rotterdams architectenbureau Maaskant en Van Tijen maakt duizenden woningen die door gemeentes en projectontwikkelaars uit een catalogus besteld kunnen worden. Bijna al deze cataloguswoningen zijn doorzonwoningen. Ook Gouda kent mooie voorbeelden van doorzonwoningen.



EEN MARKANT MONUMENT

HET KANTONGERECHT AAN DE OOSTHAVEN 25



vervolg van pagina 29

Na het vertrek van de zeepfabriek van de firma Viruly in 1901 krijgen verschillende gebouwen tussen de nummers 24 en 31 aan de Oosthaven een andere bestemming. Op de nummers 24 t/m 27 vestigen zich onder meer een handel in bouwmaterialen en brandstoffen. In 1911 wordt vergunning gegeven voor het vernieuwen van een winkelpui in opdracht van een koopman in wollen en tricot ondergoed. De architect is G.M. Peeters, een Goudse timmerman.

tekst: Henny van Dolder-de Wit, fotografie: Carla Govaerts

Het kantongerecht is op dat moment nog gevestigd aan Markt 27, in het gebouw Arti Legi. De situatie aldaar is echter vanwege ruimtegebrek niet langer houdbaar, zodat de Rijksgebouwendienst in 1963 opdracht geeft aan architectenbureau Verschoor uit Rijswijk om een ontwerp te maken voor een nieuw gebouw voor het kantongerecht. De kosten worden geraamd op f 1.130.000,-. Als plaats wordt gekozen voor de Oosthaven. Hiervoor moeten drie oude

pandjes wijken. Het schetsplan voor het nieuwe kantongerecht wordt in 1968 voorgelegd aan de Welstandscommissie van het Instituut Stad en Landschap van Zuid-Holland, die het goedkeurt, zij het met de nodige restricties.

'WEINIG FRAAI'

De Rijksgebouwendienst is allerm minst gelukkig met het ontwerp. Dat betreft niet zozeer het verdwijnen van drie oude pandjes, als wel het feit [...] 'dat men op een zo belangrijk stadsgezicht een gevel gaat oprichten, die de toets der kritiek niet kan doorstaan'. Er volgt een zevental besprekingen met architect Verschoor en schoonheidsadviseur ir. V.R.A. van Hezik. Laatstgenoemde heeft '...het moede hoofd in de schoot gelegd en zich, zij het op het kantje af, met de plannen verenigd'. Hij noemt de zaak 'doodgepraat'. Hij neemt de zaak nog eens door met een oudere, gerenommeerde collega en het blijkt dat ook deze architect in alle objectiviteit het nieuwe kantongerechtsgebouw weinig fraai vindt.

EERSTE ZITTING

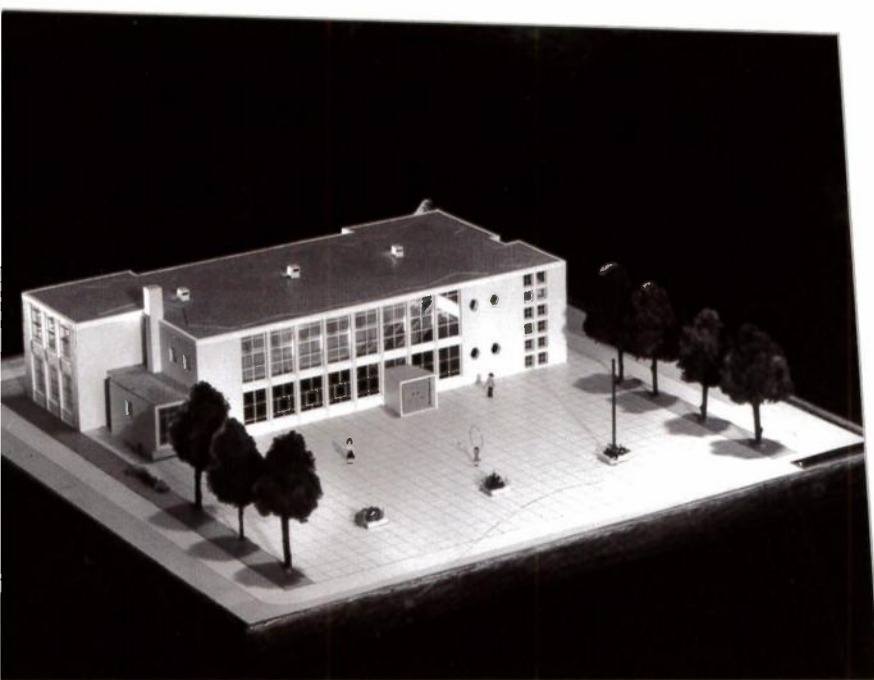
De dienst Openbare Werken acht bovendien de locatie aan de Oosthaven ongeschikt, met name in verband met de verkeerssituatie en de regionale functie die het pand gaat bekleden. 'Na rijp beraad', zo schrijft de dienst in 1969 aan B en W, 'menen we uw college nog op dit moment voor de gevolgen van deze nieuwbouw te moeten waarschuwen. Een eenmaal ingezette fout is nooit meer te herstellen'. De bouw gaat toch door en op 27 juni 1972 vindt de verhuizing plaats. Op 5 juli 1972 houdt de Goudse kantonrechter mr. J.H. Landwehr er een eerste zitting. Na enkele maanden 'proefdraaien' vindt de officiële opening plaats in september 1972.

EUWE SCHOOLGEBOUWEN

gina 30

de Tweede Wereldoorlog is er grote behoefte aan nieuwe schoolgebouwen. Dat men met de schade aan schoolgebouwen tijdens de Tweede Wereldoorlog bardementen en inkwartiering, maar ook met de sterke bevolkingsgroei: oomers van 1946 en 1947 gaan naar school.

jan Sprokholt



Koningin Wilhelminaschool (foto Streekarchief Midden-Holland Gouda)

Tegelijk wordt er nagedacht over vernieuwing van de schoolarchitectuur, maar breken met de gangenschool blijkt lastiger dan gedacht. Alleen experimentele scholen als Montessori en Jena-plan, die geheel of gedeeltelijk met het klassikale onderricht breken, gaan al snel hun eigen weg. Maar in alle andere schooltypen handhaaft zich het klassikale onderwijs en daarmee het type van de gangenschool.

PREFAB-ARCHITECTUUR

Nieuw is de manier van werken van twee architecten, Willem van Tijen (eerste galerijflat van Nederland) en Hugh Maaskant (Euromast, Scheveningse Pier), een duo dat een onuitwisbaar stempel drukt op het naoorlogse bouwen in Nederland. Zij ontwerpen niet meer voor één opdrachtgever en één bepaalde locatie, maar voor grote bouwondernemingen. Zij streven naar standaardisatie, industrialisatie van het bouwproces en naar prefabarchitectuur. Ze zijn ervan overtuigd dat het niet alleen goedkoper is, maar ook tot betere architectuur leidt. Zij en hun buitenlandse geestverwanten bedenken, het 'modulaire bouwen': kant-en-klare bouwelementen in standaardmaten die naar wens kunnen worden samengevoegd tot gebouwen. Het gevolg is dat overal in Nederland vrijwel identieke scholen en woonhuizen 'uit de grond worden gestampt', zoals hun tegenstanders schamperen. Ook Gouda heeft een school van Van Tijen en Maaskant, namelijk de Koningin Wilhelminaschool aan de Willem de Zwijgersingel. Het bijzondere aan deze school is dat hier het idee van een zogenaamde halschool wordt gehanteerd naar ideeën uit Denemarken en Noorwegen. De klaslokalen zijn gegroepeerd rondom een centrale hal of aula in plaats van aan een gang, wat veel beter aansluit bij de groeiende toenmalige tendens om tot een Daltonachtig type onderwijs te komen, waarbij de vakken in een vast lokaal worden gegeven en de leerlingen tussen de lessen van lokaal moeten wisselen. Nauwe gangen zijn in dat geval lastig. De hal biedt daarnaast uitstekende mogelijkheden voor gezamenlijke activiteiten. Maar ook de halschool is in wezen natuurlijk niets anders dan een variant op de gangenschool, waarbij de gang rondloopt.

COLUMN

DE BOUWKUNST VAN DE SCHAAMTE

Kees Vossestein

In België schijnt het gewoon te zijn, maar in Nederland hebben architecten een bloedhekel aan 'historiserend bouwen'. Ouderwets gedoe om de boel te laten lijken op zijn omgeving. Bah! Alsof niet iedere tijd zichzelf behoort te zijn.

Slechts een heel enkele keer zetten bouwmeesters hun weerzin tegen ouderwets bouwen opzij. Namelijk in geval van schaamte. Als er al te bruut is afgebroken. Dan willen zij wel eens proberen om met bouwen in een verouderde stijl de gemoederen te sussen.

In Gouda wordt op het ogenblik een typisch staaltje van historiserend bouwen voorbereid aan de Karnemelksloot. Met reden, want er werd een belangrijk voorbeeld van Jonge Bouwkunst verruïneerd.

Vernielziek breektuig slaat de gave mond van een complete wijk aan gort. De kaak voorgoed ontzet biedt zij de aanblik van een stoffelijk overschot. Haar scheve lach staat haaks voor hersenkwaal en halvegare, niet aangeboren maar door afbraak aangebracht, veroorzaakt door een woningbouw met ongebroken angst voor geldtekort – zo dichtte iemand op halfgouda.nl.

Was de toegang tot de Goudse Sint Josephbuurt van heel grote waarde? Zo imposant oogde hij toch niet? Het overgebleven rijtje aan de Karnemelksloot laat zien wat er weg is: een paar schamele huisjes. De bouwmeester van destijds had duidelijk geen oog voor trotse toegangspartijen. Een stukje vage Amsterdamse School weg. Nou én.

Maar het gat is groter dan de huisjes aan de Karnemelksloot. Opzij ervan moest de zogenaamde Blomlocatie eraan geloven. Aan de Lange van Wijngaardenstraat één kant van de bebouwing. En verder naar achteren een hoek van het Zoutmansplein.

En om dat laatste gaat het.

Van Gouda's meest uitgestrekte voorbeeld van Jonge Bouwkunst, de Sint Josephbuurt, mag best een stukje af. Maar wélk stukje? Toch niet het beste, het meest waardevolle?

Het Zoutmansplein, het excentrisch gelegen middelpunt van het gebied, het meest karakteristieke en beeldbepalende deel van de wijk, is voorgoed verminkt. Het enige plein van deze bouwstijl in Gouda. Het plein waarvan de huizen absoluut niet zo slecht waren dat ze afgebroken moesten worden. Ze zijn geofferd aan het geldelijke gewin op de nieuwbouw. Aan vraag naar schaalgrootte.

En nu heerst er dus schaamte. Nu moet er Gloednieuwe Jonge Bouwkunst verrijzen. Bouwkunst van tussen 1850 en 1950, volgens de schaalgrootte van 2007. Is Sint Joseph misschien de schutspatroon van België?

oggi

WERPERS VAN
COMMUNICATIE

marketing
STRATEGIE

online media
WEBSITES

grafisch
ONTWERP

3 - 5 5 5 6 6 6 7

www.oggi.nl



*Bouw- en
aannemersbedrijf*

Th.J. van Dijk B.V.

10 JAAR VAKMANSCHAP

Marconistraat 68X

2809 PE Gouda

T 0182-547040

E info@vandijkgouda.nl

www.vandijkgouda.nl

Op Deloitte kunt u bouwen.
Ook in de 21^e eeuw!

Deloitte sponsort de Open Monumentendag.
Voor meer informatie: www.deloitte.nl

Deloitte.

Accountants • Belastingadviseurs • Consultants • Financieel Adviseurs •

©Deloitte 2007

Voor ons is het elke dag
monumentendag

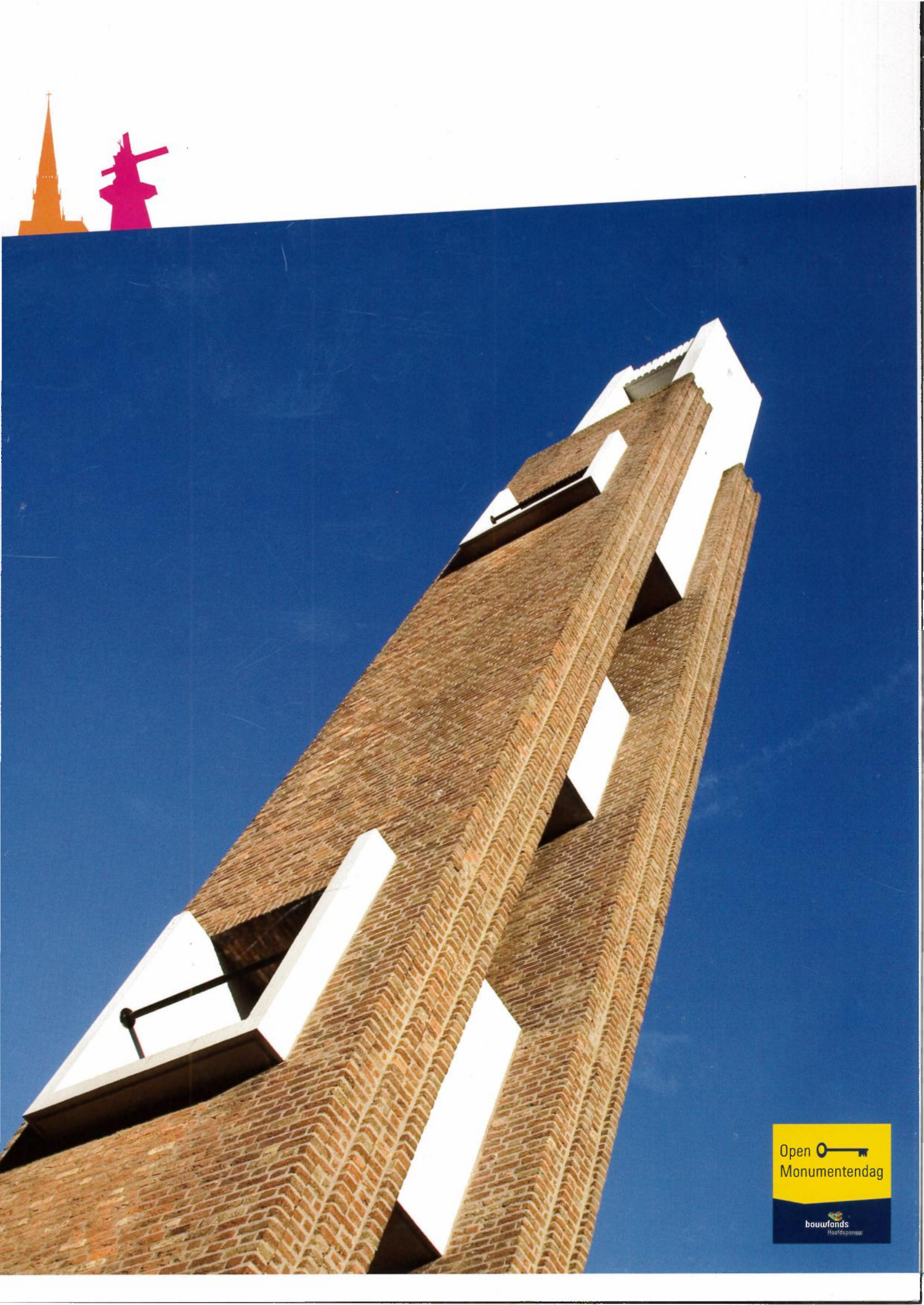


AMP U

Van Hoogevest Restauratie

Touwslagersweg 9, Woerden

T 0348 41 31 25, E restauratie@hoogevest.nl, W www.hoogevest.nl



Open  Monumentendag

bouwfonds
Hofd'opmerking